

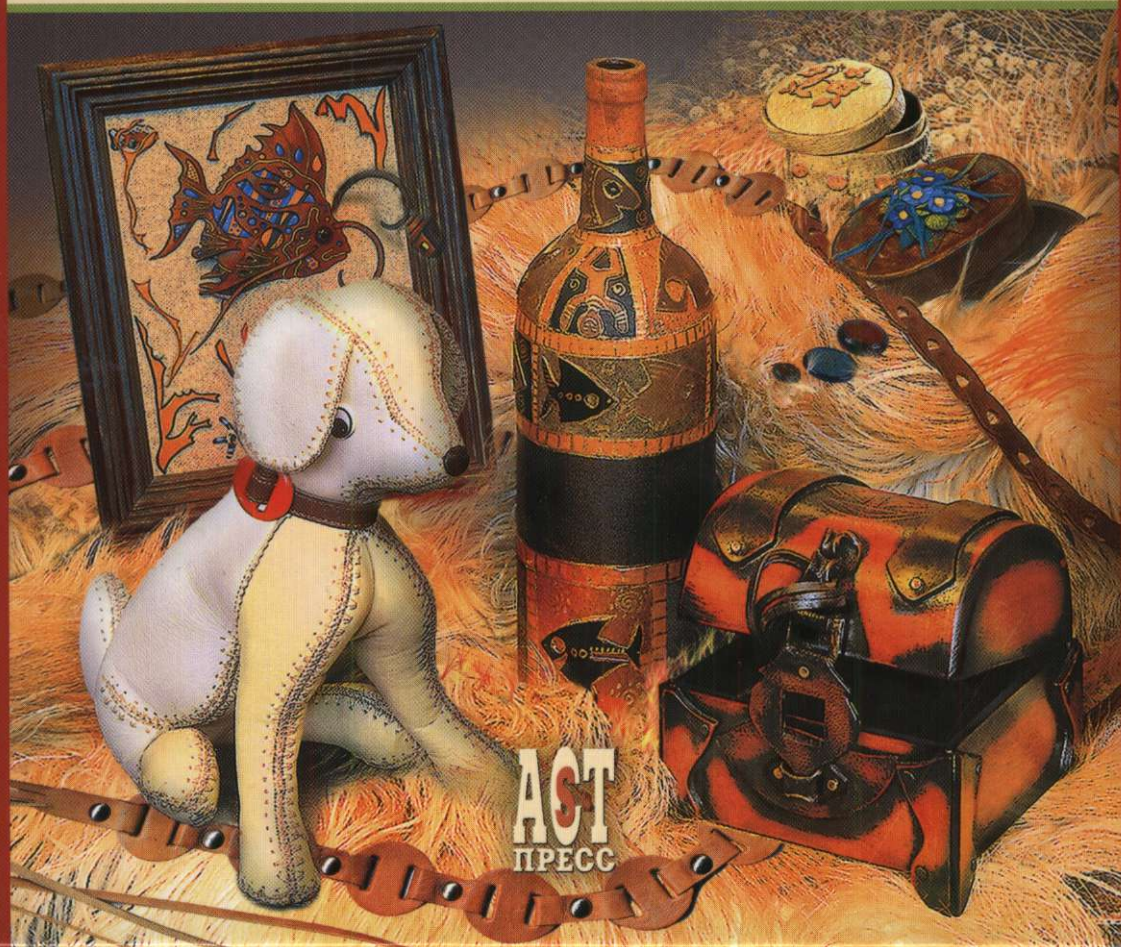
РУЧНАЯ РАБОТА



# Стильные штучки



ИЗ КОЖИ



АСТ  
ПРЕСС

РУЧНАЯ РАБОТА

Елена Чекризова

# *Стильные штучки*

ИЗ КОЖИ



Москва  
«АСТ-ПРЕСС»







# Содержание

ГЛАВА

1



## ПОДГОТОВКА К РАБОТЕ

- Виды кожи 6
- Подготовка кожи к работе 9
- Маленькие хитрости 11
- Необходимые инструменты 14

ГЛАВА

2

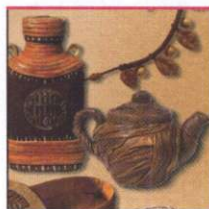


## ИЗДЕЛИЯ В ТЕХНИКЕ ДРАПИРОВКИ

- Общие сведения о технике драпировки 26
- Украшения для вашего дома 30

ГЛАВА

3



## ИЗДЕЛИЯ В ТЕХНИКЕ ОБЯЖКИ

- Общие сведения о технике обтяжки 36
- Оригинальные браслеты 38
- Шкатулки 40

ГЛАВА

4

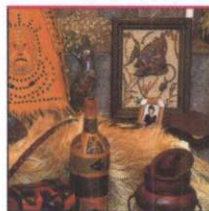


## ИЗДЕЛИЯ В ТЕХНИКЕ ОПЛЕТКИ

- Общие сведения о технике оплетки 48
- Изящные аксессуары 54
- Полезные вещицы 56
- Бумажники 60
- Сумки 62

ГЛАВА

5



## ИЗДЕЛИЯ В СМЕШАННОЙ ТЕХНИКЕ

- Нарядные украшения 68
- Изделия для интерьера 71
- Модные ремни и пояса 74
- Перчатки 84
- Маленькие хитрости 94

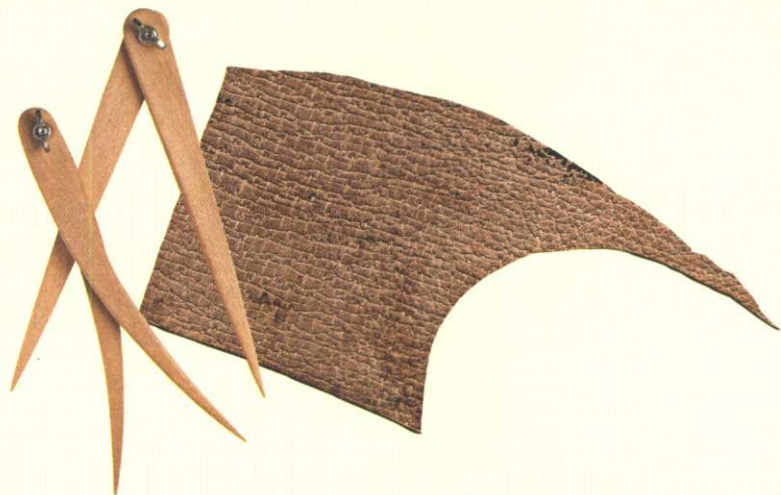


Г Л А В А

# ПОДГОТОВКА

# К РАБОТЕ

■ Изготовление изделий из кожи является одним из древнейших занятий человека. ■ В разные времена из кожи делали обувь и одежду, воинские доспехи, конскую упряжь, оружие, маски для представлений, посуду и многое другое. ■ Чтобы научиться работать с кожей, рукодельнице нужно знать свойства и особенности этого материала. ■ Как выбрать кожу для изделия, как подготовить ее к работе и какими инструментами необходимо обзавестись, расскажет эта глава.







Spur ohne Kaltpoliermaschine  
FARBWACHS  
Cire  
HOO  
FARBW

STICK PER RIPARARE  
COLORS 477

STICK PER RIPARARE  
STICK PER RIPARARE  
STICK PER RIPARARE  
STICK PER RIPARARE

6





## Виды кожи

### Топографические участки кожи

Шкура на различных частях тела животного выполняет не одинаковые задачи, поэтому кожи, выделанные из разных частей шкуры, существенно отличаются по качеству.

Наиболее плотной является кожа ног, крупа и хребта. В спинной части кожа слегка уплотненная, а в направлении к брюшине становится более мягкой и слабой.

В соответствии с различными свойствами кожи имеют свои названия:

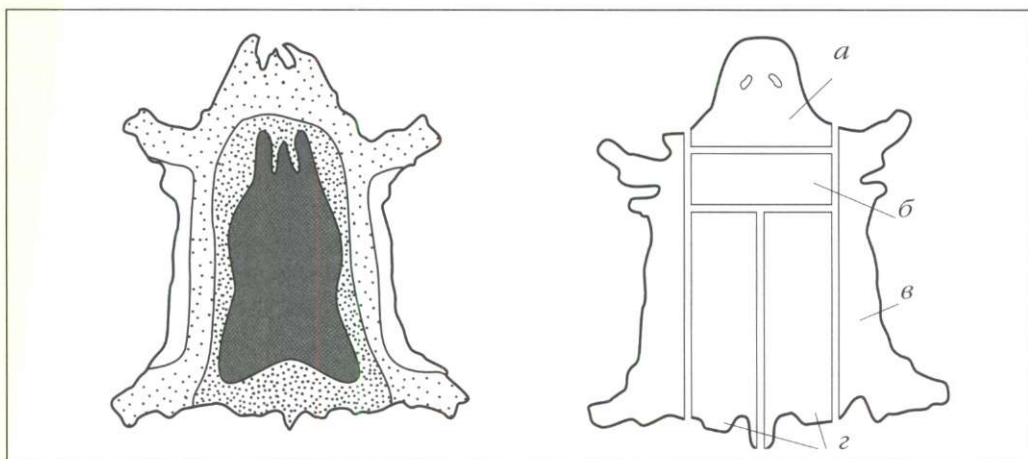
а) *вороток* — кожа, взятая с шейной части. Она ближе всего по качеству к чепраку, но по сравнению с ним толщина ее немного меньше, сама кожа слабее;

б, г) *чепрак* — кожа, взятая с хребтовой части. Это самая ценная часть кожи,

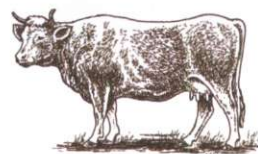


полученная из шкуры, покрывающей спину и бока животного. Она наиболее плотная, одинакового качества, упругая, с красивой мересей;

в) *палы* — кожа, взятая с брюшной части. По структуре она самая неравномерная и тонкая.







## Кожи разных видов животных

### **Кожа крупного рогатого скота**

Среди всех видов кож кожа крупного рогатого скота является наиболее ценной. Она прочна и имеет очень красивую мересь.

По полу и возрасту животного определяют следующие виды кож крупного рогатого скота:

*опоек* — кожа молодого теленка, еще питавшегося молоком матери. Такая кожа особенно ценится; обладает красивой мересей;

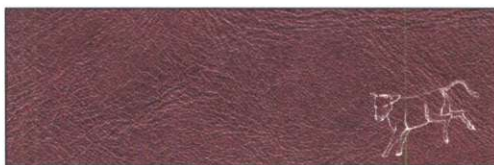
*выросток* — кожа теленка, перешедшего на растительный корм. Она хуже, чем опоек, переплетение волокон в ней слабее. Выделанная кожа ровная, толстая, с красивой мересей, но не такая наполненная, как опоек. Из нее изготавливают верх обуви и галантерейные изделия;

*яловка* — кожа коровы. Шкуры особей женского пола обычно ценнее, чем мужского. Кожа из них получается изящнее, эластичнее, с более гладкой лицевой стороной. Яловка пригодна для изготовления верха обуви, подошвы, задников, ранта, подкладочной подошвы и легких ремешков;

*бычина* — кожа молодого вола, кастрированного быка, стойкая и равномерно плотная. Бычину используют так же, как и яловку;

*бугай* — кожа хорошо развитой особи мужского пола, наиболее тяжелая

и толстая среди кож крупного рогатого скота. Кожа бугая рыхлая и грубая; в шейной части она толще, чем в хребтовой. Используется для изготовления технических кож.







### **Конская кожа**

По строению конская кожа во многом схожа с кожей крупного рогатого скота, но волокна ее тоньше, исключая хвостовую часть — шпигель, где переплетение их слабее. Из конской кожи выработывают верх обуви, подкладочные и одежные кожи.

### **Свиная кожа**

Свиная шкура сильно отличается от шкур крупного рогатого скота. Она имеет мягкую структуру, и при соответствующей обработке из нее можно получить достаточно прочную кожу. Свиная кожа имеет характерную мерею с рисунком в виде сорочьих лапок, но следы пор довольно редки. Свиную кожу используют как подкладочную, одежную, из нее изготавливают галантерейные и шорно-седельные изделия.

### **Овчина**

На строение овчины сильно влияет порода животного. Шкуры грубошерстной породы овец прочнее, чем шкуры мериносов (тонкорунных овец). Овчина используется для шитья одежды.

### **Козлина**

Козлина значительно плотнее овчины. Она тонкая, но прочная. По толщине кожа равномерна. Волокна в ней расположены параллельно поверхности, поэтому даже самые плот-



ные части кожи мягкие и гладкие. Козлина имеет красивую мерею, используется для изготовления верха обуви, одежды, галантерейных изделий и обивки мебели.



## Подготовка кожи к работе

### Выбор кожи

Первый шаг в изготовлении изделий — выбор кожи.

Для изделий, представленных в этой книге, можно подобрать различные виды кож.

В некоторых магазинах продаются кожаные отходы, и необходимый для работы материал можно купить довольно дешево.

Для мешочков, мягких поясков на подкладке, футляров лучше покупать кожгалантерейную, одежду, перчаточную или подкладочную кожу. Толщина этих кож менее 1 мм, они мягко драпируются, пластичны, как ткань. Эти кожи вырабатываются главным образом из свиной, козьей или телячьей шкуры.

Для тех предметов, которые после обработки должны держать форму, больше подойдет яловка, имеющая толщину 2–3 мм.

Для кошельков и подобных им изделий можете использовать обувные кожи, которые по толщине и своим свойствам находятся между двумя упомянутыми видами.

### Окрашивание кожи

Проще всего красить кожу промышленными красителями в аэрозольной упаковке.

Проблем с их приобретением и использованием нет, достаточно зайти в обувной магазин и выбрать подхо-

дящий по цвету и характеристикам краситель. Способ его использования указан на упаковке.

Окрашивать кожу лучше на открытом воздухе, повесив кожаные пластины или изделия, например, на бельевую веревку.

Распылять краску следует с расстояния 40–50 см. Одной упаковки хватает на 50–100 дм<sup>2</sup> кожи, в зависимости от того, что вы хотите — поменять цвет или только освежить его. Хорошо себя зарекомендовали красители «Salamander», «Твист».

Если вам надо покрасить небольшие кусочки кожи, вы можете воспользоваться следующими способами.

Коричневый цвет коже дает поташ (углекислый калий) или кальцинированная сода.

### ● Совет автора

*Красивее будут выглядеть изделия из натуральных кож, окрашенных в ваннах, без защитного слоя красок на поверхности.  
При покупке кожи, окрашенной этим способом, имейте в виду, что цвет можно откорректировать в домашних условиях.*





Серый оттенок получается при протравливании кожи железным купоросом.

Золотистый цвет можно получить при вымачивании кожи в отваре из луковой шелухи.

Цвет от бежевого до темно-коричневого получается при погружении кожи в раствор марганцовки. Интенсивность окраски зависит от концентрации раствора.

Окрашивается кожа и обыкновенными анилиновыми красителями для хлопка или для шерсти. Один пакетик красителя растворяется в 1,5 л воды. Температура раствора не должна превышать 45 °С, иначе в коллагене про-

исходят необратимые изменения и кожа теряет эластичность.

Кожу погружают в раствор на сутки, понемногу добавляя в него уксус. После этого кожу погружают в раствор уксуса, а затем промывают в проточной воде и сушат при комнатной температуре.

По этому же рецепту удастся покрасить кожу чернилами. Чернила не разбавляют, а только добавляют в них уксус. Правда, годятся для этого только фиолетовые, красные и черные чернила.

Будьте внимательны, искусственную кожу нельзя окрасить ни одним из указанных способов.





## Маленькие хитрости

### Реставрация и чистка кожи

**Обновление старой кожи.** Многие хозяйки, разбирая старые вещи, обнаружат среди них вышедшую из моды кожаную одежду, сумки, портфели, сапоги, «одинокие» перчатки. Они отслужили свое, но неплохо сохранились, и теперь можно извлечь из них пользу.

Из старых сапог сначала выпорите молнии и подкладку, головки осторожно отрежьте сапожным ножом. Останутся довольно большие куски кожи от голенищ. Обычно они бывают скроены из нескольких деталей. Иногда стоит разрезать старые изделия вдоль швов, а бывает, что некоторые швы имеет смысл оставить, чтобы использовать их при изготовлении нового изделия.

Теперь надо привести в порядок лицевую сторону кожи. Замочите старую кожу на 3–5 мин в теплой воде, сильно загрязненные места протрите мягкой мочалкой или щеткой с добавлением пены детского мыла. Затем прополощите кожу в слабом растворе уксуса и соли (на 1 л воды 50 г поваренной соли и стакан 9%-го уксуса): это немного увеличит эластичность.

Цвет кожи можно восстановить, натерев лицевую поверхность глицерином или касторовым маслом. Хорошо отмывается загрязненная кожа теплым, но некипяченым молоком, при этом содержащийся в молоке жир впитывается в кожу.

Автор книг по обработке кожи Н. П. Коноплева предлагает натирать кожу влаж-

ной кофейной гущей, это восстанавливает блеск и упругость. К белой коже такой способ не применяется. Отбелить кожу можно, погрузив ее в раствор из  $\frac{1}{4}$  пакетика кислородного отбеливателя без хлора и 1 л воды. Производить отбеливание нужно при температуре 40–50 °С до полного остывания раствора.

Жирные пятна удаляются тальком или раствором щавелевой кислоты.

Пока кожа еще влажная, распрямите ее на листе толстой фанеры или доске и закрепите по краям маленькими гвоздиками. Кожа должна высохнуть сама, нельзя ускорять процесс с помощью обогревательных приборов. Если отверстия от гвоздиков по мере высыхания кожи вытягиваются, перебейте гвоздики ближе к центру, иначе перетянутая кожа потеряет пластичность и с ней бу-

### ● Совет автора

*Стирать кожу нельзя, потому что при этом вымываются жирующие вещества, которые вводят в кожу после дубления. Без них кожа становится ломкой, «садится», коробится. Вымываются и некоторые дубильные вещества, наполняющие кожу.*





дет трудно работать. Маленькие кусочки кожи лучше высушить под прессом. Пока кожа сушится, ее подвергают дополнительному жированию. Сделать это можно несколькими способами. Например, чуть влажную кожу протрите несколько раз касторовым маслом с добавлением нескольких капель нашатырного спирта. Также в качестве жирующего состава можно использовать взбитую миксером смесь из 50 г касторового масла и яичного белка. Кроме этого, вы можете использовать эмульсию из сливочного масла и теплой воды, капнув туда немного нашатыря. Для этой же цели иногда используется рыбий жир. В 1 л кипящей воды растворите  $\frac{1}{4}$  куса хозяйственного мыла и, снова доведя воду до кипения, добавьте рыбий жир. Размешав смесь, влейте в раствор 1–1½ ложки нашатырного спирта. Рыбий жир при-

меняется для обработки лайковых перчаточных кож, но из-за неприятного запаха он мало годится для использования в домашних условиях. Вместо рыбьего жира можно использовать вазелин или яичный белок.

Наносят жирующий состав густой мягкой кистью или матерчатым тампоном. Предварительно следует проверить на маленьком кожаном лоскутке, не оставляет ли состав темных масляных пятен на материале. Если это так, необходим другой рецепт. Чрезмерное жирование делает кожу засаленной и тяжелой, поэтому излишки смеси соберите чистой влажной тряпочкой. Когда кожа немного подсохнет, удалите гвоздики и хорошенько помните ее руками — это улучшит проникновение жировой смеси между волокнами. После этого кожа будет выглядеть как новая.





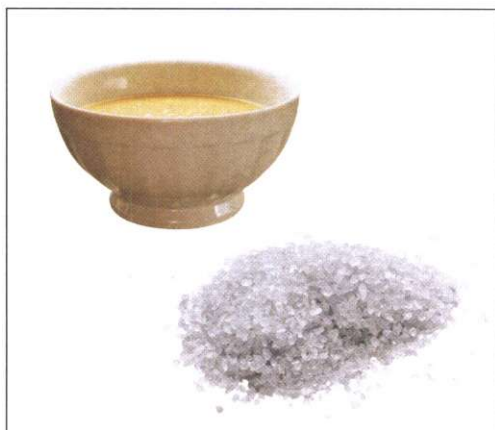
**Удаление грязи и пятен с кожных изделий.** Жирные пятна с кожи удаляют сосновым скипидаром, бензином, ацетоном, 6–7%-м бензиновым раствором сырого каучука, аммиачным раствором. Пятно протрите тампоном, смоченным в любом из указанных растворителей. Если после испарения растворителя остались следы, воспользуйтесь другим растворителем. При применении бензинового раствора сырого каучука на поверхности кожи остается тонкая эластичная оболочка из каучука, которая впитывает жир. Она легко устраняется сухой салфеткой.

Пятна на светлой коже обрабатывайте пастой, приготовленной из карбоната магнезии, талька и соснового скипидара или бензина. Смесь размешайте деревянной ложкой до получения однородной массы, нанесите ее на пятно

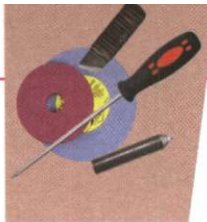
и придавите кусочком стекла, сверху положите тяжелый предмет. Через 10–15 мин на слой пасты капните несколько капель растворителя, на котором она приготовлена, и оставьте до полного высыхания. После этого удалите пасту салфеткой. Если следы от пятен остались, обработку повторите.

Пятна грязи можно вывести таким способом: протрите пятно тампоном, смоченным смесью из 5%-го аммиачного раствора, 100 г формалина и 20 г мыльного порошка.

Для изготовления смеси в стеклянный стакан сперва насыпьте мыльный порошок, к нему, помешивая, добавьте формалин и аммиачный раствор. Смесь храните в прохладном месте в посуде из темного стекла. Обработанное место на коже вытрите влажной губкой и подсушите салфеткой.







## Необходимые инструменты

### Инструменты для шитья и оплетки

*Крестовое шило.* Для сшивания и оплетки кожи обычно используют крестовое шило. Крестовым его называют потому, что в сечении оно имеет форму ромба. Острие шила может быть разных размеров, но даже с помощью единственного, хорошо подобранного шила (максимальная толщина острия 6 мм, длина 5–6 см) можно и шить, и продевать ремешки.

*Круглое (тюркское, кинжальное) шило.* Круглое шило используется при шитье и оплетке в том случае, если в отверстие, куда уже продета нитка, нужно продеть шнурок. Растягивать отверстие можно только круглым шилом.

Используют такое шило и для раскручивания неверных продержек, и для наметки. Хорошо, если в вашем распоряжении будет два круглых шила: маленькое — для швов, большое — для изготовления ремней.

*Пробойники.* Эти инструменты используются для пробивания отверстий в коже. Чтобы пробить отверстие, пробойник ставят на кожу вертикально и сильно ударяют по его противоположному концу молотком. Инструмент придется затачивать резе, если пробивать кожу на поставленной вертикально колоде или подложить под

кожу поперечный срез древесины средней твердости так, чтобы пробойник входил вдоль волокон дерева. Также в качестве подкладки можно использовать толстый картон или твердый резиновый лист.

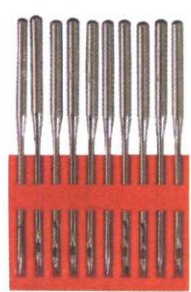
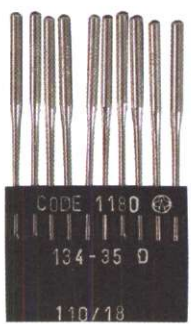
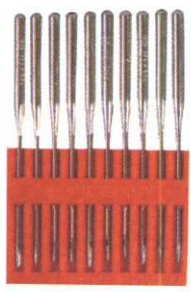
*Иглы.* При работе с кожей иглы служат для введения нитки, а не для проколов. Скорняжные иглы имеют тупой конец, так как их нужно лишь протаскивать через отверстие, сделанное шилом.

*Шорные иглы.* Шорными эти иглы называются потому, что они использовались при соединении кожаных деталей конской упряжи. Благодаря трехгранному сечению шорная игла как бы прорубает своими острыми гранями отверстие и входит в кожу легче, чем обычная.

*Двухигольница.* Это инструмент для скорняжного пошива. Если при использовании иглы затупились — их затачивают.

*Косточка (деревянный инструмент).* Косточка используется для разглаживания оплеток, выравнивания, подчеркивания рельефов и наметки.

*Регулируемые пробивные клещи.* Отверстия для оплетки можно сделать не только пробойником или шилом,



*Инструменты для шитья и оплетки*





но и при помощи регулируемых пробивных клещей. Недостаток их в том, что они пробивают лишь один слой, да и то не слишком толстой кожи. Чтобы пробить кожу насквозь, снизу необходимо подложить отходы кожи или картон. Это нужно и для того, чтобы пробивающая часть не изнашивалась слишком быстро.

### Инструменты для разметки

*Ролик (колесная басма).* Ролик используется для того, чтобы наметить расстояние между стежками. Для этого перед стачиванием ролик продви-

гают по месту, предназначенному для шва.

После небольшой практики человек с хорошим глазомером и без наметки сможет выдерживать расстояние между стежками (2, 3, 4 мм — наиболее часто встречающаяся величина стежков).

*Разметочный циркуль.* Циркуль используется для наметки расстояния от края изделия до шва, оплетки или для наметки ширины ремня при его выкраивании. Один конец циркуля прижимают к краю куска кожи, другим же, при установленной ширине, проводят на коже линию.



*Инструменты для разметки*



## Ножи с односторонней заточкой

*Кривой нож.* Благодаря кривой форме лезвия этот нож хорошо подходит для выкраивания волнообразных линий. Кожи толще 2–3 мм уже нельзя кроить ножницами, в этом случае и используется нож.

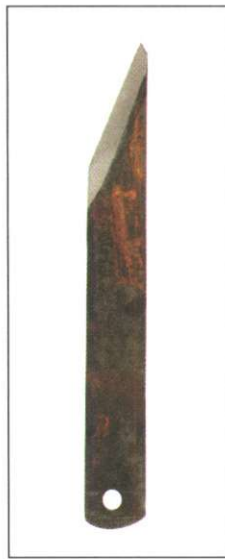
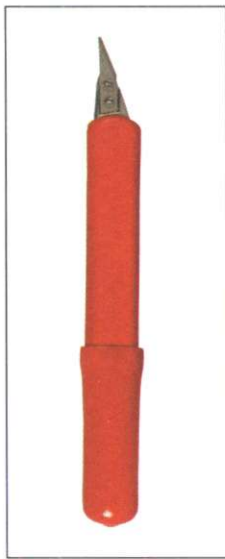
Перед выкраиванием материал кладется на доску, полиуретановую пластину или твердый резиновый лист, так как на них от ножа остается меньше следов.

*Прямой нож.* Прямой нож используется для выкраивания и вырезания

ремней, прямых линий в крое, для обрезания ниток.

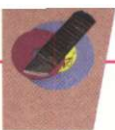
*Сборный нож.* Традиционные ножи для кожи можно заменить сборным ножом со сменными прямыми, кривыми и косыми металлическими лезвиями.

*Безрукоятный нож.* Этот вид ножа используют обувщики. Неострый конец его обычно оборачивают кожей или куском материи. Безрукоятный нож хорошо подходит для резки толстых устойчивых кож (подошвенных) благодаря форме своего острия.



*Ножи с односторонней заточкой*





## Ножницы

*Портновские ножницы.* Кожа толщиной 2–3 мм легко режется ножницами, предназначенными для текстиля.

*Ножницы «зигзаг».* Эти ножницы имеют зубчатый рисунок режущих поверхностей. Используются для декоративного оформления края изделия.

## Шерфовальные ножи

*Нож в форме полумесяца.* Это скорняжный инструмент, но он годится и для шерфования, то есть утончения края кожи. Такой нож используется при изготовлении кожгалантереи, обуви, переплетов. Утончение краев кожи необходимо для склеивания, если его делают внахлест.

При шерфовании кожу кладут на мраморную доску и, продвигая нож к краю дугообразными движениями, срезают излишки.

Работа на деревянной доске быстро приводит к порче ножа, потому что как, соскользнув с кожи, нож увязает в дереве, в то время как, соскользнув на мрамор, он еще и затачивается.

*Нож в форме четверти полумесяца* выполняет те же функции. Это довольно опасный инструмент, потому что он острый по всему контуру. Во время шерфования внешнее лезвие используют так же, как нож в форме полумесяца.



*Ножницы и шерфовальные ножи*



## Прочие инструменты

*Точильные бруски.* Только острым ножом можно работать быстро и хорошо, поэтому под рукой всегда должны быть точильные бруски, как грубые, так и более мелкие. Во время заточки камень нужно смачивать и проводить по нему ножом под углом 15–30 градусов.

*Сапожный молоток.* Для отбивки швов, подворотов, склеенных мест, оплетки используются молотки с бойком круглой формы. Будьте внимательны, молотком с углами легко испортить кожу.

*Штампы для тиснения.* Для отделки кожаных изделий используются специальные штампы. Их несложно изготовить самим. Вам потребуются обыкновенные гвозди. Из шляпок выпилите различные штампы.

*Резцы.* Для работы вам понадобятся резцы для линолеума, которые вы можете купить в хозяйственном магазине.

*Разрезной ременной нож, брусок, цикля.* Эти инструменты может изготовить человек, знакомый с работой по металлу и дереву. Они не имеют строго заданных параметров. Их размеры определяются таким образом, чтобы с помощью этих инструментов можно было нарезать и утончать ремни различной ширины.

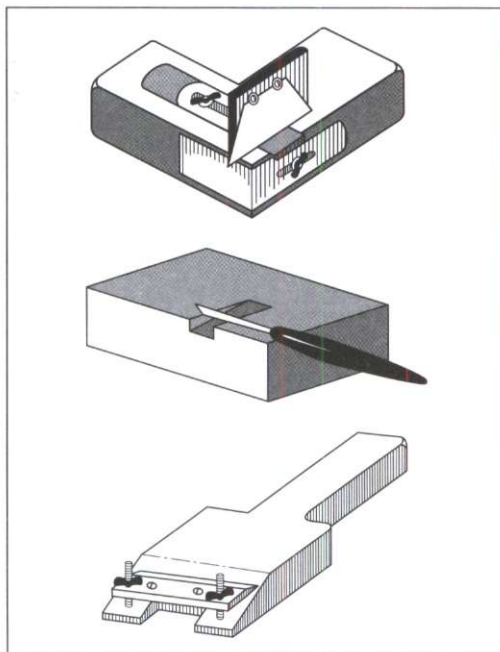


Молотки, штампы для тиснения, резцы, точильные бруски





**Кромкоотделочный инструмент.** Если изделие выкроено из рыхлой, непрочной кожи, то край получается некрасивым, лохматым. В этом случае кожу кладут на стол лицевой стороной вниз и по изнанке, нажимая на срезающее лезвие, продвигают инструмент по краю кожи. Кромкоотделочный инструмент срезает с краев тонкую, треугольного сечения полоску. Благодаря этому оставшиеся свободными от швов и оплеток края будут выглядеть чистыми и законченными.



*Разрезной ременной нож, брусок, цикля*

**Набор для батика.** Для отделки кожаных изделий часто применяется техника батика — росписи красками. Для работы понадобится специальный набор, включающий в себя красители, краску-резерв, прибор, позволяющий наносить краску на поверхность кожи.

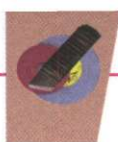


#### ● Совет автора

*Если у вас нет кромкоотделочного инструмента, то остающиеся необработанными края опалите над свечой. При этом старайтесь опаливать главным образом внутренний край. Устойчивость кожи к огню проверьте сначала на маленьком кусочке.*







Стеклянные трубочки разного диаметра служат для нанесения резерва.

*Плавильня для воска.* При работе с кожей иногда приходится пользоваться горячим расплавленным воском. Для поддержания необходимой температуры воска используется плавильня. Чтобы изготовить ее, из согнутой проволоки сделайте небольшую подставку для металлической коробочки с воском. Подставка должна быть такой высоты, чтобы под нее помещалась свечка.

*Выжигательный аппарат.* Для декоративной обработки изделия может быть использован выжигательный аппарат. Будьте очень внимательны, для каждого типа кожи следует подбирать оптимальный температурный режим.



*Плавильня для воска*

## Клеи для работы с кожей

Для склеивания кожи подходят водостойкие пластичные клеи. Лучший клей — «Момент». Он очень пластичен, не трескается при изгибах, подходит для склеивания поясов, крышек сумок и других подвергающихся деформации деталей. «Момент» быстро сохнет, поэтому используйте его для





декорирования кожи, закрепления складок и других подобных операций. Для работы с кожей также можно использовать подошвенный клей и клей «Марс». Клей «Уникум» очень хорошо склеивает кожаные детали, влагоустойчив, но, к сожалению, имеет неприятный запах и чрезвычайно долго сохнет. «Феникс» также влагоустойчив, застывает несколько быстрее и довольно легко удаляется. «Duosan» и «Мастер» хорошо скрепляют детали, но недостаток их в том, что они непластичны, при изгибах быстро растрескиваются. Если изделие не будет подвергаться нагрузке и воздействию влаги, можно использовать для скрепления его деталей клей ПВА.

Если вам необходимо ровно сшить кожаные детали друг с другом, предварительно смажьте их поверхность в области шва резиновым клеем, так как он легко удаляется.

С каждым годом в продаже появляются все новые и новые виды клея как российского, так и иностранного производства, подходящие для склеивания кожи.

Залог вашего будущего успеха состоит в точном соблюдении прилагаемой производителем инструкции по применению того или иного клея и качественной подготовке кожи к склеиванию.

### ● Совет автора

*Склеенные поверхности слегка отбейте молотком и на полчаса поместите под пресс. Если это невозможно из-за формы предмета, то после склеивания полчаса не двигайте его, не трогайте и не сгибайте.*

### ● Совет автора

*Чтобы сильно не загрязнять кожу, старайтесь сразу же удалять излишки клея. Капли клея не пытайтесь соскоблить острыми предметами – так вы можете повредить кожу. Лучшие возьмите спичку, обмакните ее в тот же клей, дайте немного подсохнуть, затем проведите несколько раз по запачканному месту, и остатки клея налипнут на спичку. Вместо спички можно также использовать палочку, кусочек картона и т. п.*



Г Л А В А

ИЗДЕЛИЯ

В ТЕХНИКЕ

ДРАПИРОВКИ

- Драпировка, или жмурка, — это один из самых простых и эффектных способов обработки кожи.
- Жмурку можно использовать для декорирования любых изделий — от мелкой бижутерии до панно внушительных размеров.
- Например, очень необычно смотрятся бутылки, обтянутые кожей в технике жмурки.
- Они могут выполнять не только декоративную функцию, их можно использовать и как емкости для хранения вина и других напитков.
- Прочитав эту главу, вы узнаете, как изготавливать такие бутылки, а также необычные заварочные чайники и рамки для фотографий.











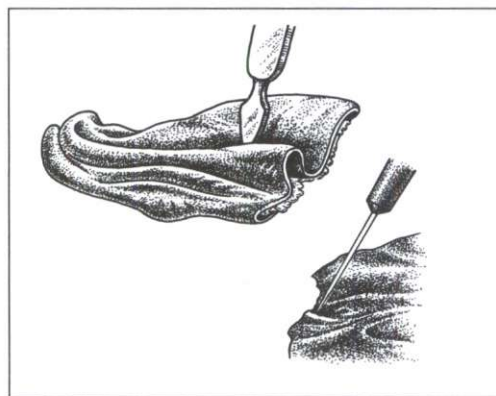
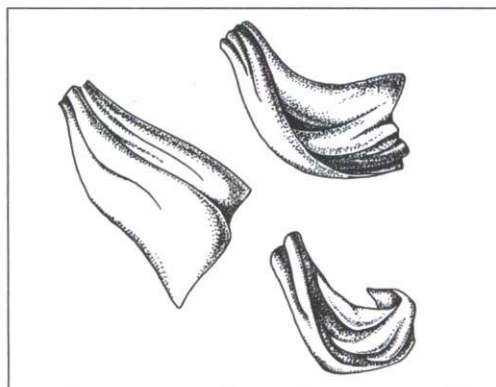
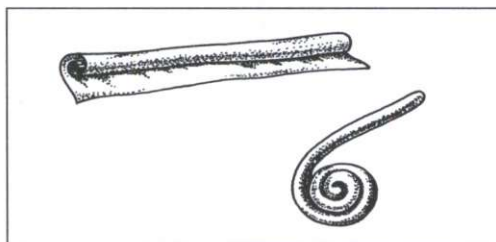
## Общие сведения о технике драпировки

Драпировка выполняется из мягкой, пластичной кожи. Предварительно щедро смазанная клеем кожа наклеивается на основу, пальцами быстро формируются складки. Складки могут быть произвольными или уложенными по определенному рисунку.

Сначала попробуйте сожмурить кожу на бумаге. Самый подходящий для этого клей — «Момент». Формировать складки можно пальцами, при помощи пинцета, шила или лопаточки от маникюрного набора.

Дайте жмурке подсохнуть и осторожно оторвите бумагу, а затем сшерфуйте и подогните внутрь края кожи. Теперь можно подклеивать декор к основе. Вы также можете собрать сложный декор из нескольких деталей.

В технике жмурки можно выполнить очень похожие на настоящие листочки. Для этого вырежьте заготовку по форме листа, защипните центральную линию, а от нее сформируйте прожилки, придающие листочку естественный вид.



*Заготовки в технике драпировки*



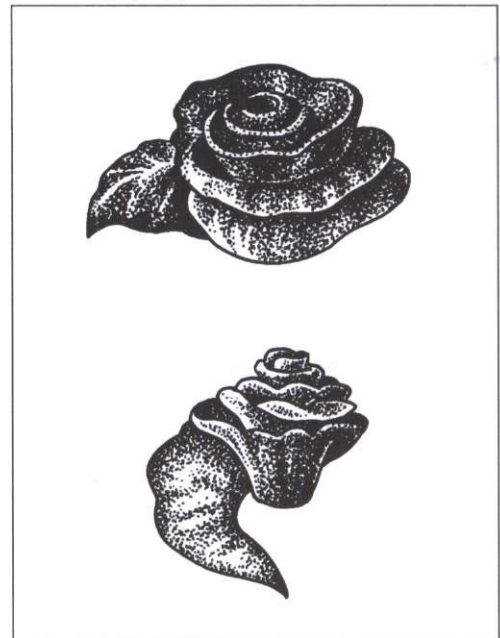






Из небольшого кусочка кожи несложно сделать розочку. Сначала сверните и закрепите с помощью клея сердцевинку цветка. Затем выполните расходящиеся лепестки. Для этого чуть сожмуривайте и изгибайте кусочки кожи, одновременно приклеивая их вокруг венчика.

При изготовлении бижутерии достаточно только приклеить декор, а в таких изделиях, как пояса и сумки, драпировка обязательно пристрачивается.







## Украшения для вашего дома

### Бутылка с аппликацией

Для изготовления этого изделия вам потребуется основа — стеклянная бутылка понравившейся формы. Лучше, если она будет с закручивающейся крышкой.

Сначала аккуратно оформите горлышко бутылки и дно. Для работы подойдут большие лоскуты мягкой кожи. Можете использовать вышедшую из употребления кожаную одежду.

Горлышко оберните полоской кожи. Дно заклейте соответствующим по форме куском кожи, оставив на подгиб 0,5–1 см и сделав по краям надрезы на глубину подгиба.

После этого обклейте бутылку полосками кожи встык. Делайте это очень аккуратно, полоску за полоской, чтобы нигде не проступало стекло, не было следов клея. Постарайтесь, чтобы стыки кусочков кожи были как можно менее заметны. Когда вся бутылка будет заклеена, подождите, пока клей подсохнет. После этого оформите ее драпировкой из кожи, контрастирующей по цвету с общим фоном. Не заполняйте драпировкой всю поверхность бутылки, оставьте кое-где незакрытые участки. Теперь можно оформить бутылку аппликацией. Аппликация на коже ни-

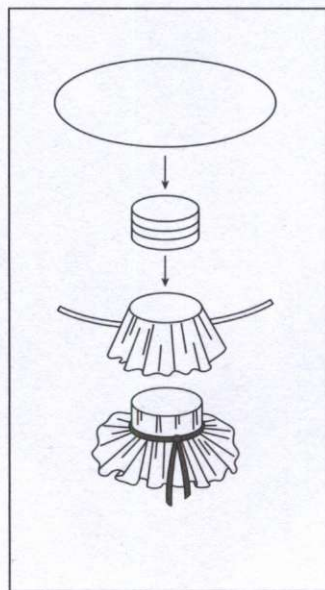
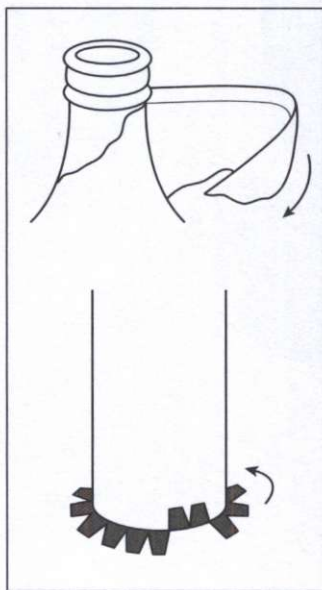
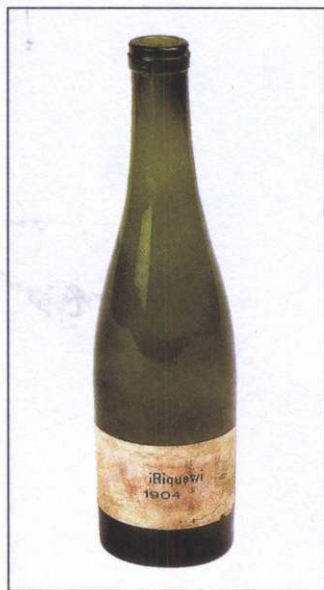


Схема обклеивания бутылки



чем не отличается от аппликации на ткани или бумаге. Вырежьте по шаблону фигурки и геометрические узоры и приклейте их в просветах драпировки. Распишите элементы аппликации акриловой краской.

Пробка для бутылки выполняется следующим образом. Вырежьте из кожи, которой производилось первоначальное оклеивание, круг и наклейте на пробку сверху, формируя пальцами складки. Перевяжите пробку тонким кожаным ремешком. Сверху можно нанести орнамент.

#### ● Совет автора

*Перед началом работы следует проверить прочность окраски кожи, предназначенной для аппликации.*

*Для этого намоченную кожу поместите между двумя белыми кусочками ткани или просто листами бумаги.*

*Если ткань или бумага останутся белыми, то кожа пригодна для дальнейшей работы.*





## Бутыль с африканской маской

Бутыль с африканской маской сделать несколько сложнее. Она также оформлена драпировкой. А маска (это может быть и не лицо, а любое рельефное изображение) выполняется так: сначала слепите из пластилина нужную вам форму, она должна иметь как можно меньше мелких деталей и углов. Затем обклейте свой рельеф бумагой. Бумагу надо предварительно мелко порвать и вымочить в клеевой воде. Дайте рельефу высохнуть и снимите с пластилиновой формы. Вымочите в клеевой воде кожу и обтяните рельеф.

Приклейте маску к бутылки — следите, чтобы рельеф не выступал слишком сильно. Дальнейшее декорирование бутылки выполните по своему усмотрению.



## Чайник

В технике драпировки можно оформить кожей и другие емкости, например заварной чайник. Получается вполне утилитарная вещь. Чтобы в чайнике можно было заваривать чай, используйте для работы водостойкий клей.

Кусочки кожи соединяйте не встык, а внахлест. Благодаря этому кожа при нагревании не расплзется и не оголит чайник.

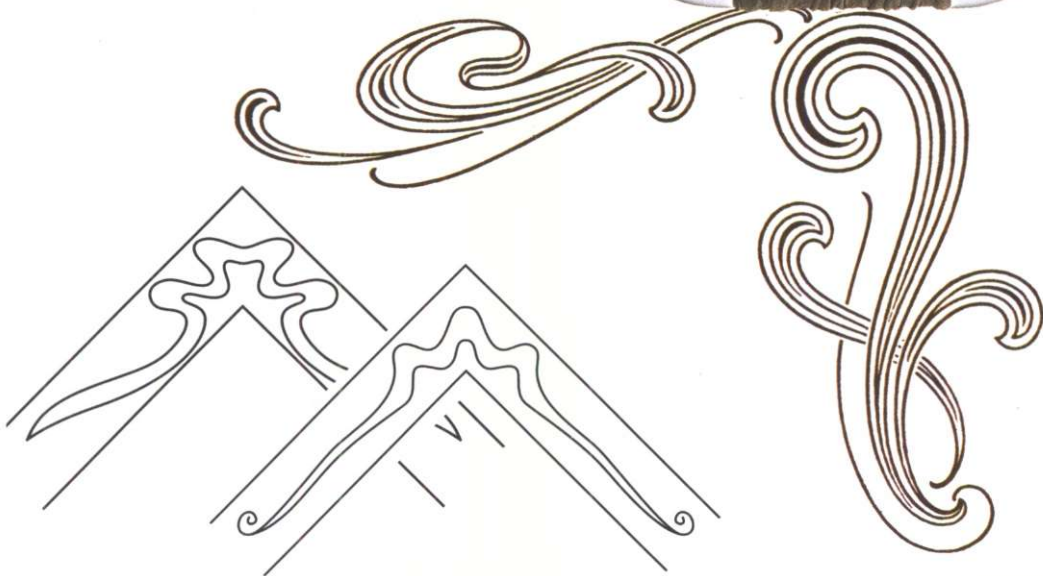
В комплект к чайнику вы можете сделать стаканчики в том же стиле и технике, выбрав керамическую основу желаемой формы.





## Рамка для фото

Для изготовления рамки, декорированной драпировкой, вам потребуется основа. Возьмите любую недорогую рамочку для фото со стеклом и оклейте ее в технике жмурки. Вы можете формировать обычные складки или придумать собственный узор, изображающий стилизованные растительные формы, причудливые стебли или листья. Сложнее выполнить складки в стиле модерн. Посмотрите альбомы, посвященные этому стилю, особенное внимание обратите на элементы оформления дверей и лестниц, архитектурные особенности. Сначала сформируйте складки, наклеивая кожу на бумагу, затем перенесите рельеф на рамку.





Г Л А В А

3 ИЗДЕЛИЯ

В ТЕХНИКЕ

ОБТЯЖКИ

■ Техника обтяжки используется для изготовления множества предметов — сережек, браслетов, заколок, обручей для волос, брошей, коле, рамок для фотографий. ■ В основном в этой технике выполняются небольшие изделия. ■ Замечательным украшением интерьера вашего дома станут миниатюрные обтянутые кожей шкатулки. ■ В таких шкатулках можно хранить памятные сувениры, украшения и многое другое. ■ Кстати, разнообразные украшения вы также сможете изготовить своими руками в технике обтяжки.











## Общие сведения о технике обтяжки

Для обтягивания заготовок используется мягкая кожа. Вы можете использовать готовую пластмассовую основу либо сделанную своими руками из плотного картона или тонкой металлической пластины.


Пластмассовая и картонная основы подойдут для сережек, кольца, неразъемных браслетов и рамок для фотографий.

Обручи для волос и разъемные браслеты лучше сделать на основе из гибкого металла.

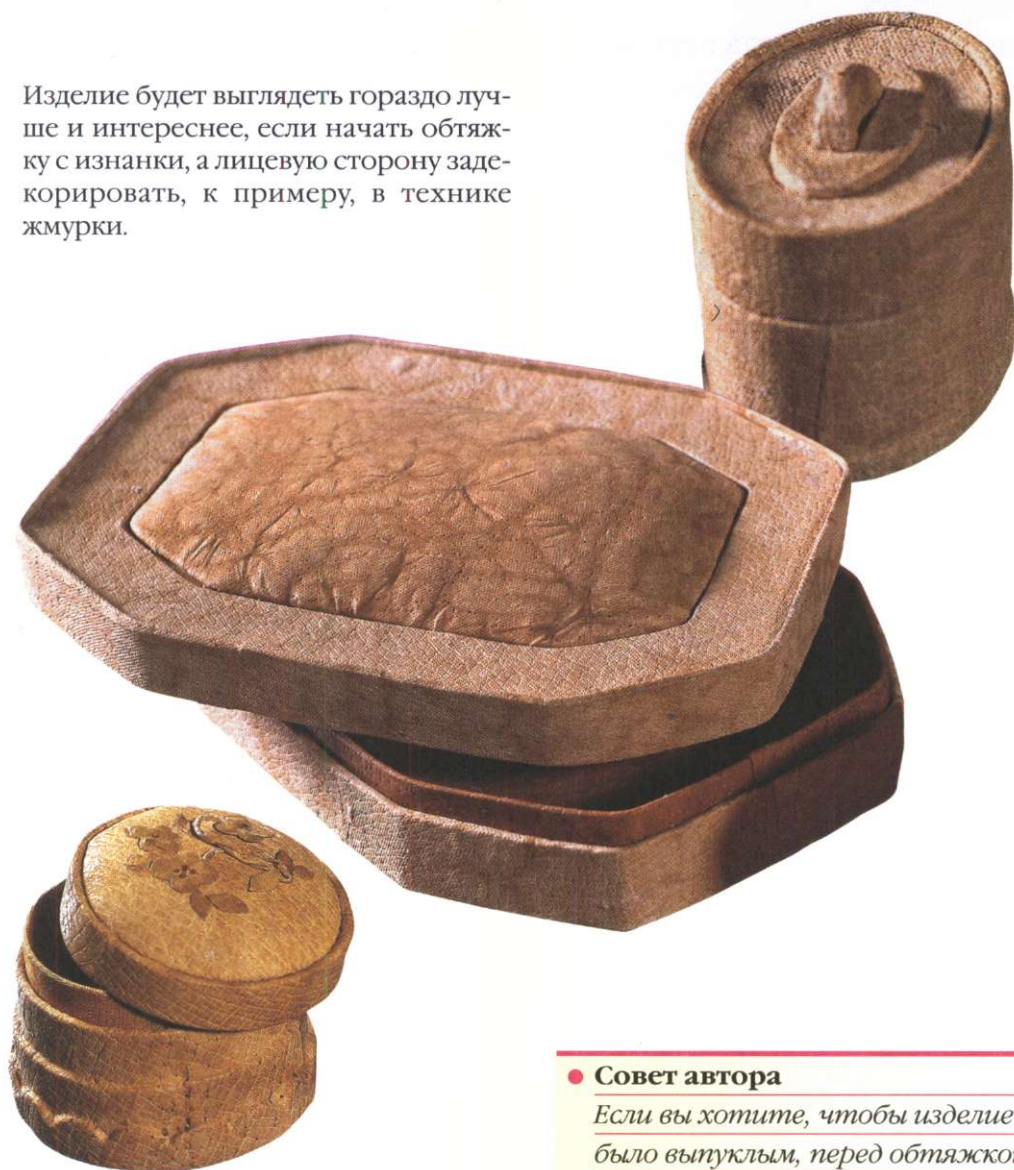
Подготовив основу, вырежьте детали из кожи с припуском на подгиб. Для мелких изделий (серьжки, броши) достаточно сделать припуск 4–5 мм, для более крупных — не менее 1 см. Деталь, предназначенную для оклеивания изнаночной стороны, выкраивайте без учета припуска. Лучше, если эта деталь будет меньше основы на 1–2 мм. Края кожаных заготовок тщательно шерфуйте, чтобы места соединений были как можно менее заметны.



Заготовки изделий в технике обтяжки



Изделие будет выглядеть гораздо лучше и интереснее, если начать обтяжку с изнанки, а лицевую сторону задекорировать, к примеру, в технике жмурки.



● **Совет автора**

*Если вы хотите, чтобы изделие было выпуклым, перед обтяжкой наклейте на основу поролон.*



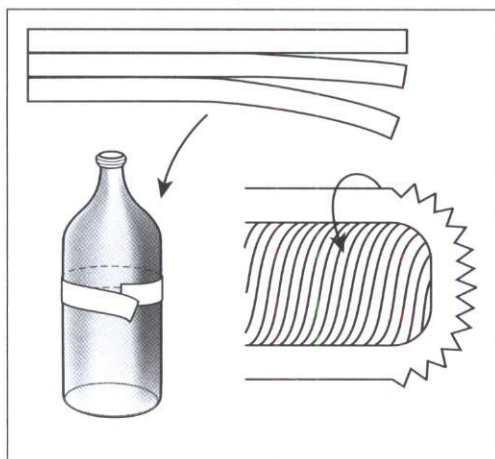


## Оригинальные браслеты

### Браслеты на жесткой основе

Браслеты могут быть разъемными или неразъемными, выполненными на жесткой или мягкой основе. Жесткая основа выполняется чаще всего из металла, дерева, пластмассы. Она может быть изготовлена и в домашних условиях.

Для изготовления основы возьмите лист картона и нарежьте его на полосы нужной вам ширины. Слегка увлажните картон водой. Одной полоской оберните подходящий по форме предмет, например бутылку, и закрепите клеем край. Следите за тем, чтобы картон не приклеивался к стеклу. Последовательно приклеивайте полоски друг к другу, пока толщина основы не достигнет 2–3 мм. Оставьте основу сохнуть на сутки.



*Изготовление основы из картона*

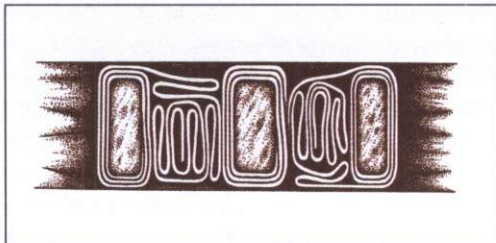
Готовую основу обтяните мягкой кожей и декорируйте браслет по своему усмотрению.





## Широкий разъемный браслет

Сейчас модны широкие разъемные браслеты, которые носят выше локтя. Выполнить такую модель можно и на картонной основе, но чтобы браслет хорошо держался на руке, внутрь заготовки поместите упругую металлическую или пластмассовую пластину. При желании можно вырезать основу из узкой пластмассовой бутылки, к примеру из-под средства для мытья посуды. Она будет плотно охватывать руку. Для этого отрежьте доньшко и верхнюю часть бутылки, оставив полоску нужной вам ширины. Браслет может быть декорирован жмуркой. Для удобства в носке не стоит делать его очень объемным, подкладывать поролон.







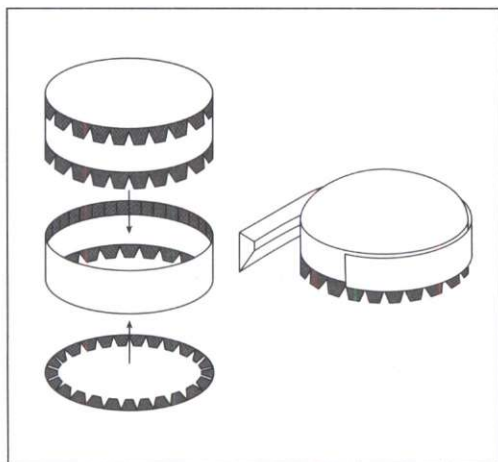
## Шкатулки

### Круглая шкатулка

Выполните из картона коробочку по схеме.

Каждую деталь по отдельности обтяните кожей. У доньшка припуски подверните и приклейте на обратную сторону. Кожу на боковой части коробочки соедините встык, припуски верхнего края подогните и приклейте внутрь, припуски нижнего края — к доньшку. Выполните внутреннюю часть в виде коробочки без дна. Она должна плотно входить в исходную коробочку и быть выше нее на 0,5–1 см. Обклейте ее боковые стенки изнутри подкладкой, оставляя большой припуск по верхнему краю. Края нижнего припуска приклейте к доньшку. Вырежьте и приклейте подкладку на дно шкатулки.

К верхней части крышки приклейте кусок обрезанного полусферой поролона. Обтяните верхнюю часть крышки кожей, оставляя припуски, но не приклеивая их. Изготовьте и обтяните кожей боковую часть крышки, кожу соедините встык. Соедините части крышки. Выполните подкладку для крышки и декорируйте шкатулку по своему усмотрению.



*Схема сборки шкатулки*



## «Пузатая» шкатулка

«Пузатая» шкатулка выполняется по аналогии с круглой. Внутрь исходной коробочки вставляется коробочка без дна меньшего диаметра, обтянутая подкладкой. Необычный вид эта шкатулка имеет из-за поролона, которым обклеена ее боковая часть.

Из поролона аккуратно вырежьте полоску соответствующей формы, наклейте на заготовку боковой части шкатулки, а затем обтяните кожей. Получатся красивые складочки.

Края припусков шершавите, сделайте насечки, верхний припуск приклейте внутрь, нижний — к доньшку. Конструкцию соберите так, как показано на схеме.

Оклейте внутреннюю сторону шкатулки подкладкой. Не забывайте, что внутренняя часть шкатулки должна выступать на 0,5–1 см над исходной коробочкой. На нее будет надеваться крышка.

Крышка «пузатой» шкатулки украшена тиснением. Тиснение — сложная операция, для ее выполнения требуется опыт. Кожу необходимо под-

готовить к обработке. Для этого увлажните ее с изнаночной стороны (бахтармы) губкой.

Орнамент сначала нарисуйте на бумаге. Переведите рисунок на кальку, прикрепите ее клейкой лентой или скрепкой к заготовке и осторожно продавите острым инструментом орнамент на коже. Недопустимо при этом использовать копировальную бумагу и повторно проводить по линиям на кальке.

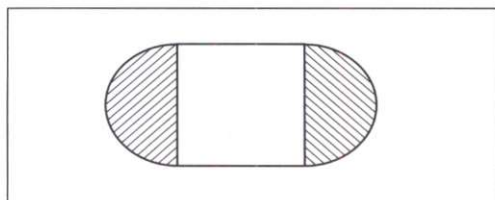
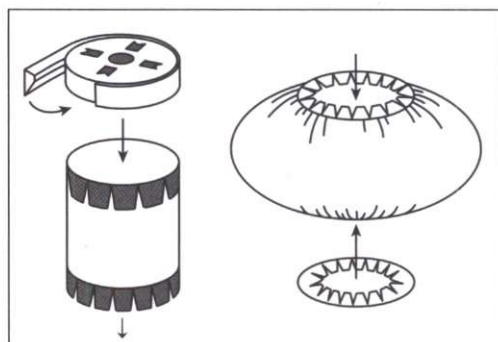
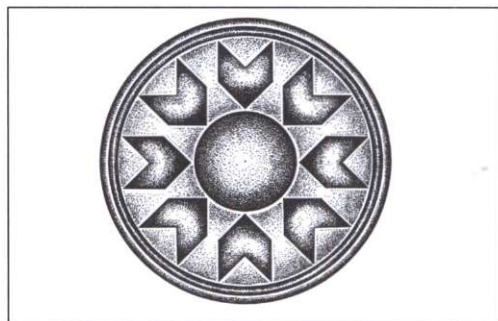
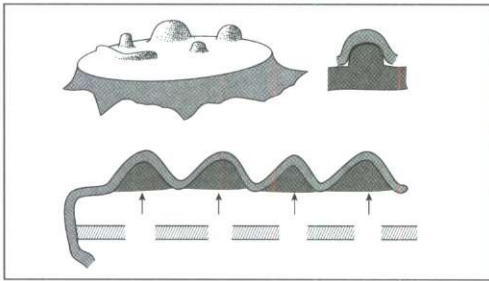
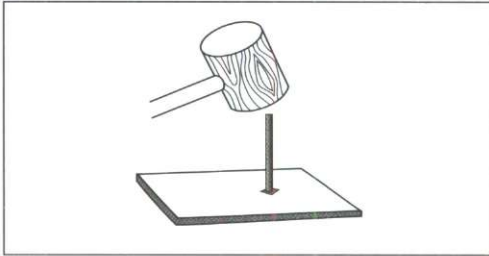


Схема сборки шкатулки





*Схема сборки крышки*



Традиционное плоское тиснение бывает контурным и рельефным. При контурном тиснении рисунок выполняйте острым концом гравировального инструмента до тех пор, пока его контур не проявится слегка со стороны бахтармы. Если кожа в процессе работы высохнет, опять ее увлажните. Рельефное тиснение продолжает контурное. Скосите и продавите кожу вдоль контуров ложкообразным концом инструмента.

Вы можете выполнить тиснение штампами. Перед этим также увлажните кожу. Чтобы получить оттиск, поставьте штамп в вертикальное положение и ударьте по нему молотком.

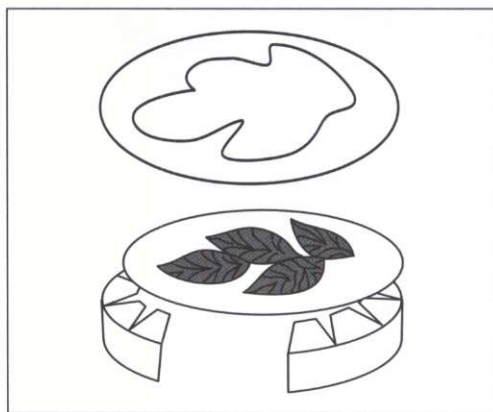
Достаточно просто сделать выпуклый орнамент, существует несколько способов его выполнения. Заготовку с узором уложите бахтармой вверх. Вдавливайте рельеф пальцами постепенно, пока кожа не растянется. Рельеф со стороны бахтармы смажьте клеем ПВА. Углубления заполните ватой. Чтобы выполнить орнамент другим способом, вам потребуются рельефные заготовки из картона или пластмассы. Кожу (лучше всего юфть) размочите в горячей воде и расправьте на рельефе. Рельеф обожмите лопаточкой, начиная с выемок. Когда изделие высохнет, сшерфуйте края на 6 мм и повторите весь процесс, предварительно смазав изнанку клеем. Оставьте изделие сохнуть на сутки.



## Овальная шкатулка

Шкатулка изготавливается по уже известному вам принципу, иначе формируется крышка. В картонной заготовке вырежьте окошечко для декора. Заготовку аккуратно обтяните мягкой кожей. Припуски подогните и приклейте.

В технике тиснения выполните листья для украшения шкатулки. Готовые листья наклейте на кусок картона такого же размера, что и заготовка с окошечком. Соедините детали и выполните боковую часть крышки.



*Схема сборки крышки*







## Шкатулка-сундучок

Шкатулка-сундучок выполняется следующим образом. Сделайте основу — коробочку из жесткого картона — и обтяните кожей ее доньшко. Полоской тонкой кожи обтяните стенки коробочки, склеив края встык.

После этого выполните крышку. Верхнюю часть обклейте кожей, подогнув и приклеив края, за исключением того места, где крышка будет крепиться к коробочке.

Боковые части тоже обтяните кожей, но края приклейте не на обратную сторону боковинки, а к верхней части

крышки. Вклейте в крышку подкладку, саму крышку приклейте к сундучку. Выполните из картона внутреннюю часть шкатулки. Обтяните ее подкладкой изнутри и вставьте в основную коробочку. Заклейте подкладкой доньшко.

Сундучок готов. Теперь украсьте его полосками из кожи, предварительно подвернув и приклеив внешние края полосок на изнаночную сторону.

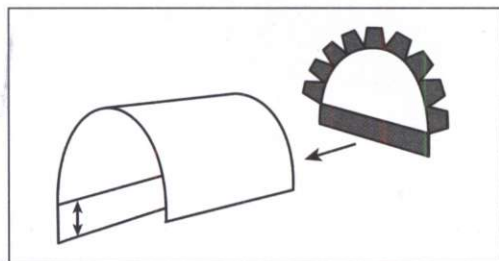
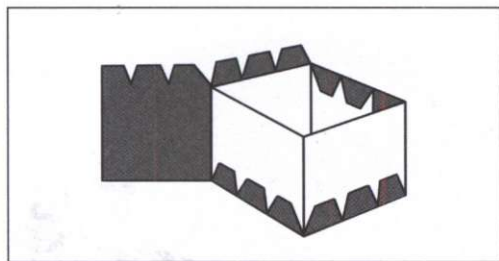
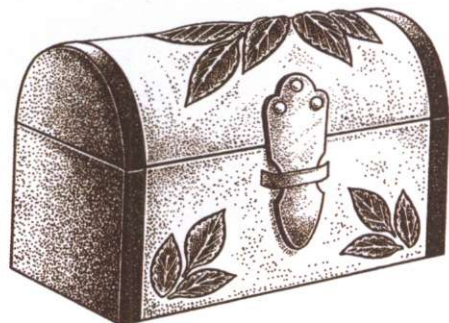
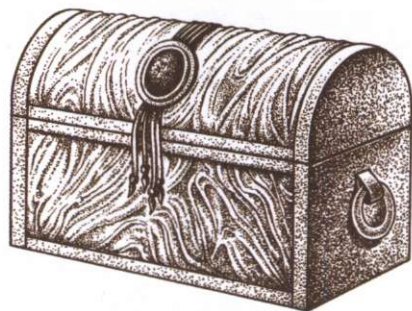


Схема сборки шкатулки







Г Л А В А

ИЗДЕЛИЯ

В ТЕХНИКЕ

ОПЛЕТКИ

■ Сыромятная оплетка — одна из самых древних кожаных техник, однако и в наше время она используется довольно широко. ■ Оплетку можно применять и для соединения частей изделия, и в качестве самостоятельного элемента отделки, что делает эту технику весьма практичной. ■ С помощью оплетки можно соединять как толстые, так и тонкие кожи, благодаря чему в этой технике вы сможете изготавливать и плотные, хорошо сохраняющие свою форму подставки для карандашей, и мягкие футляры для разнообразных мелочей, носимые на шее.











## Общие сведения о технике оплетки

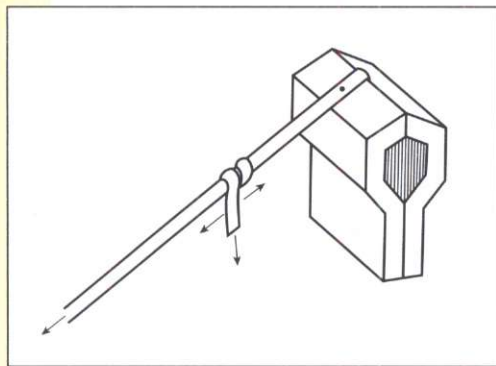
### Материал для оплетки

Наилучший материал для изготовления ремешков для оплетки — сыромятная кожа. Это не выделанная, а лишь обезвоженная и высушенная в натянутом состоянии кожа. С ней будет легче работать, если ее немного смочить. Если количество влаги будет избыточным, кожа начнет вытягиваться при даже небольшом усилии. В таком случае подождите, пока состояние кожи придет в норму. Если же во время работы она окажется слишком сухой, протяните ее пару раз через влажную ткань.

Из более толстых кож методом строгания и двоения можно изготовить ремешки, пригодные для оплетки, однако срок их годности намного короче, чем ремешков из сыромятной кожи. Перед оплеткой немного смочите такой ремешок, а затем протяните в растопленном свином сале или оленьем жире. После этого закрепите

один его конец, дважды обмотайте вокруг ремешка узкую полоску кожи и, тесно прижимая, протяните ее по всей длине натянутого ремешка несколько раз.

Чтобы получить длинную кожаную полоску для изготовления ремешка, вовсе не обязательно иметь большой кусок кожи. Такую полоску можно вырезать даже из маленького лоскутка, хотя бы из кожаного язычка от ботинок, — эти детали даже в сильно поношенной обуви сохраняются неплохо. Секрет простой: надо резать лоскуток по спирали. Чтобы было удобнее производить разметку, вдоль шариковой ручки привяжите направляющий стержень, например тонкую спицу. На кожаной заготовке скруглите все углы. Теперь, постепенно двигаясь от центра к краю, начинайте рисовать спираль: первый виток от руки, а дальше — скользя кончиком направляющего стержня по уже начерченной линии. Новая линия всегда будет отстоять от предыдущей на величину радиуса вашей ручки плюс радиус



### ● Совет автора

*Концы ремешка следует заострить и, если они чересчур гибкие, обмакнуть в воск — так они легче будут проходить в отверстие.*

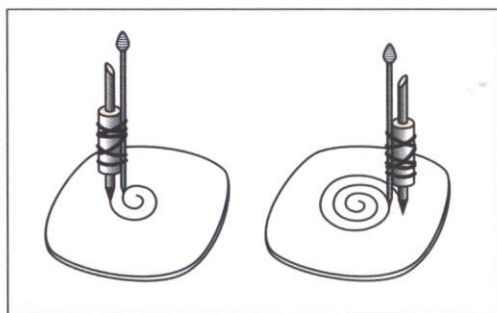


спицы. Учитывая это, можно варьировать ширину получаемой полоски: она тем шире, чем толще ручка. А толщину ручки легко изменить, наматывая на нее бумагу.

По начерченной линии вырежьте полоску. Середина кожаного лоскутка в дело не пойдет: кривизна вырезанной полоски будет здесь слишком велика.

Полученную заготовку намочите в теплой воде и туго намотайте на подходящий по форме предмет, например на бутылку. Влажная кожа хорошо тянется и должна лечь ровно. Когда она высохнет, получится длинная и прямая кожаная тесьма.

Из куска кожи размером 100 × 60 мм получается около 2 м ремешка шириной 3 мм.

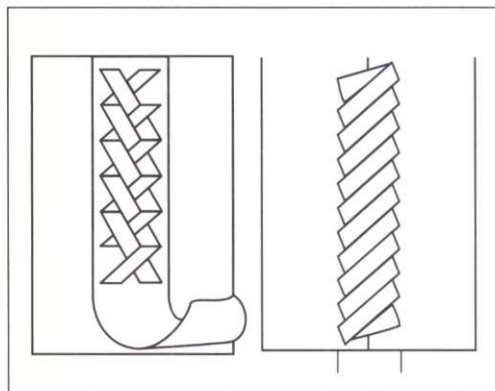
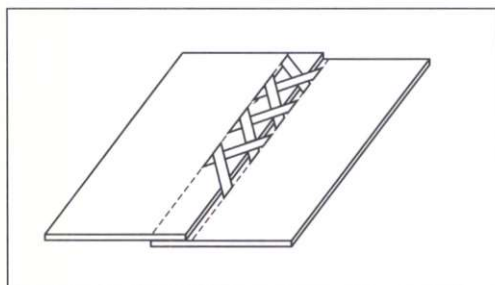
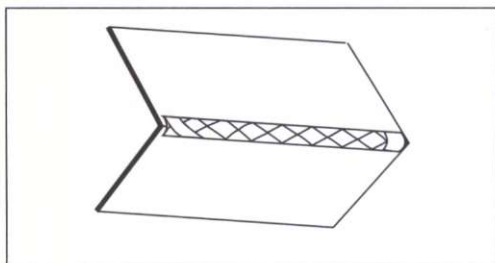




## Виды оплетки

Оплетка бывает двух видов: узловая и перекрестная, которая может быть выполнена со сдвигом. Ее также можно проводить по нескольким линиям, получая параллельную оплетку.

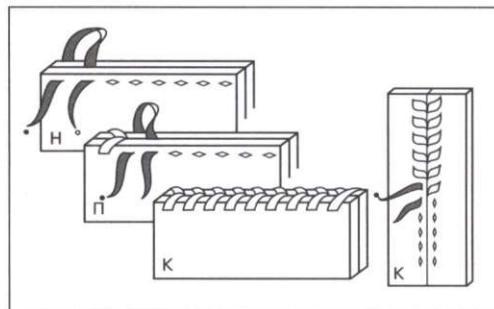
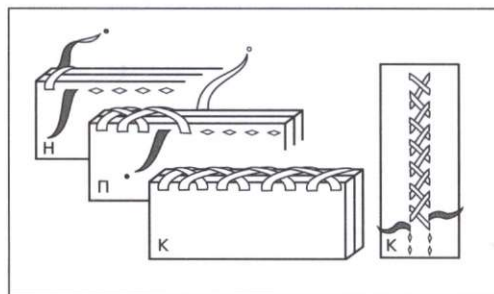
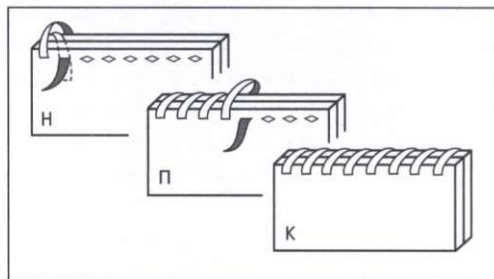
Для параллельной оплетки одинаково пригодна как узловая, так и перекрестная оплетка. Для облегчения работы при выполнении перекрестной оплетки следует подклеить снизу ремешков тонкую кожаную полоску, тогда они не будут соскальзывать.



## Условные обозначения

На рисунках первый этап работы (начало оплетки) обозначен буквой Н. Повторение действия обозначено буквой П, а буквой К — конечный результат.

При способе оплетки в несколько ремешков белым кружком обозначен ремешок, которым было совершено предыдущее движение, а черным — ремешок, которым совершится следующее движение. Таким образом, по рисункам, следующим друг за другом, вы сможете проследить, откуда и куда попадает ремешок.







## Процесс оплетки

Заранее наметьте на коже линию оплетки, а затем подберите соответствующее ширине ремешка шило. Для параллельного оплетения деталей или плетения, используемого возле швов, можно применять наклонные проколы.

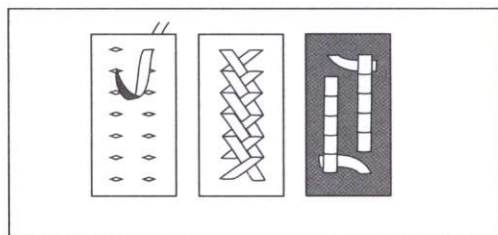
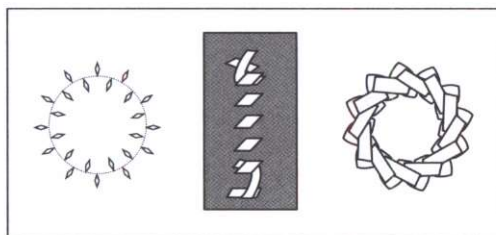
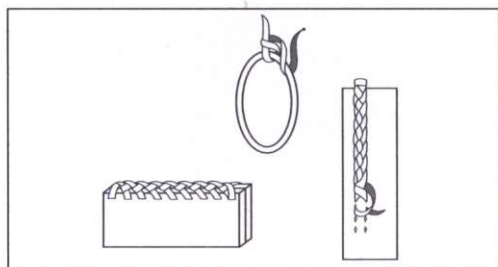
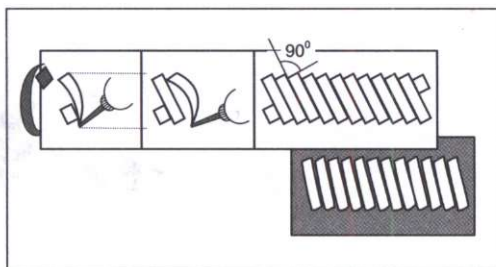
При параллельных проколах следует иметь в виду, что между ними должно оставаться расстояние, равное одному проколу, иначе два прокола соединятся в одно отверстие. Так что прежде, чем приступить к работе, стоит поупражняться на маленьком кусочке кожи, выбрать верное расстояние и направление проколов.

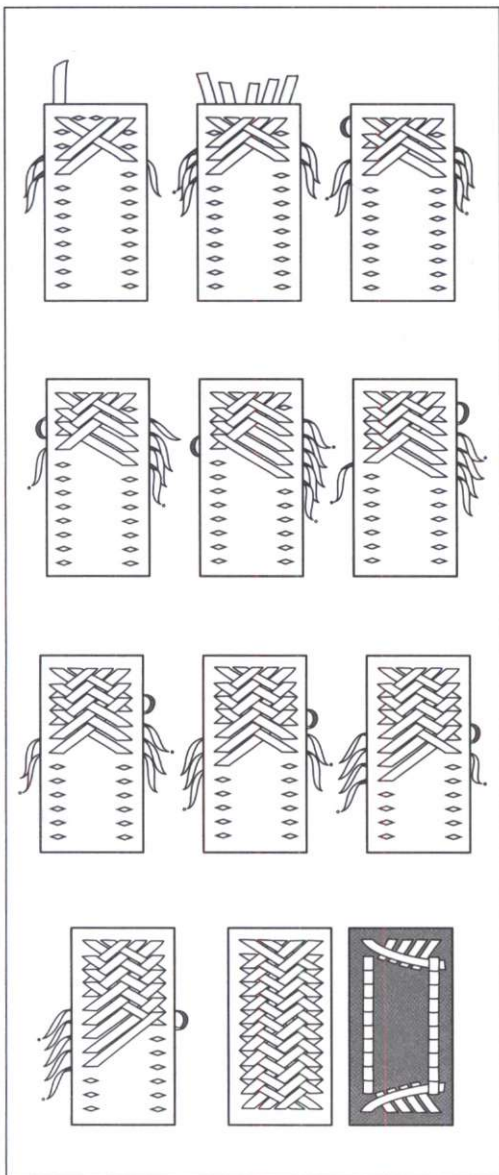
Пользуясь пробойником, никогда не следует пробивать кожу, наложив одну деталь на другую, так как нижняя

легко и незаметно может сдвинуться. Сначала закончите работу с одной деталью, затем оплетаемые части деталей наложите друг на друга лицевыми сторонами внутрь и круглым шилом наметьте место для отверстий на другой детали.

Ремешок, в отличие от нитки, имеет лицевую и изнаночную сторону. Следите за тем, чтобы во время оплетки он не скручивался и лицевая сторона была всегда снаружи. Перед продеванием в отверстие ремешок разгладьте пальцами от основания до конца.

Оплетка выглядит лучше, если отверстия в коже проделывать шилом, а не пробойником, иначе протянутый ремешок может не полностью закрыть отверстие.





Оплетки можно выполнить из одного, двух, трех и четырех ремешков. В оплетке из четырех ремешков продергивайте ремешки так, чтобы в начале оплетки сверху оказались только два ремешка. В противном случае место, с которого начата оплетка, будет излишне толстым.

● **Совет автора**

*Дело упростится,  
если оплетаемые куски кожи  
склеить по краю.  
Расстояние между стежками  
соблюдать легче, если проколы  
будут сделаны заранее.  
В этом случае во время  
оплетки проколы расширяются  
круглым шилом.*



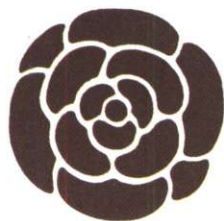


## Изящные аксессуары

### Браслет с золочением

Браслет представляет собой полоску сыромятной кожи, соединенную в кольцо с помощью оплетки и украшенную накладками с золочением. Накладки — издавна применяемый способ отделки. Шов при присоединении накладки к изделию должен располагаться на расстоянии 1–2 мм от края. Целесообразно перед этим в двух-трех местах закрепить накладку клеем, чтобы она не сползала во время работы. Для выполнения рисунка на накладках вам потребуется термофольга, один

слой которой состоит из лавсановой пленки, а другой, нижний, — из металлической пудры. Нарисуйте на бумаге желаемый орнамент для браслета и перенесите рисунок на кальку. Термофольгу вместе с калькой прикрепите к накладке и проведите по рисунку слабо нагретой иглой выжигательного аппарата. Старайтесь не прожечь пленку насквозь. Для получения очень тонкого рисунка лучше воспользоваться обыкновенной швейной иглой, нагретой на пламени свечи.

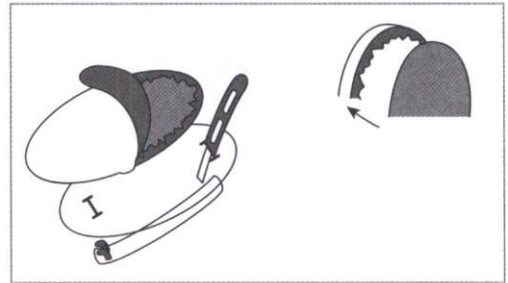
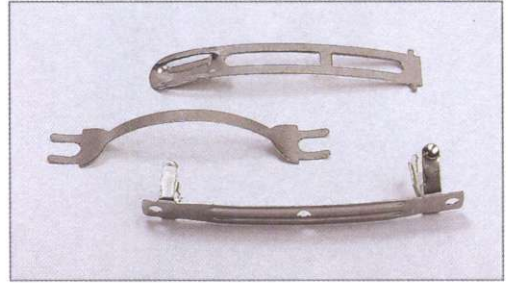




## Объемная заколка

Для изготовления заколки вам потребуется замок-автомат. Такой замок можно купить в магазине или снять со старой заколки.

Вырежьте два одинаковых кусочка кожи по шаблону и слегка шерфуйте их края. В одном кусочке сделайте две небольшие прорезы для вертикальных стоек замка. Смажьте деталь клеем с изнаночной стороны. Вставьте в прорезы замок-автомат, также предварительно смазанный клеем. Между кусочками кожи положите поролон и соедините обе части оплеткой. Декорируйте заколку по своему усмотрению.







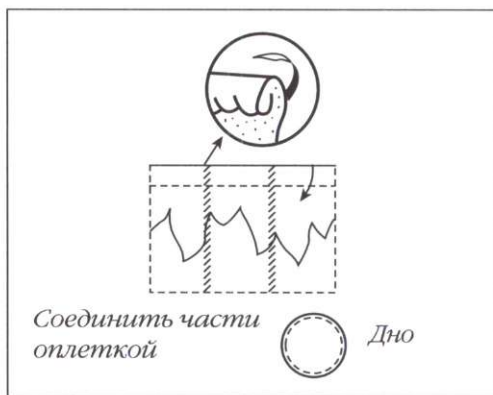
## Полезные вещицы

### Подставка для карандашей

Подставка для карандашей состоит из боковой части и доньшка. Боковую часть вырежьте из цельного куска кожи или соберите из мелких. Можете просто стачать прямоугольник желаемого размера из остатков кожи. Прямоугольник замкните в трубу и присоедините доньшко с помощью оплетки. Доньшко должно быть ровным и плотным.

Убедитесь, что ваша карандашница устойчива. Если она получается слишком легкой и переворачивается, утяжелите дно, приклеив кусок плотной, тяжелой кожи.

Верхний край изделия можно обработать по-разному. Вариант первый —

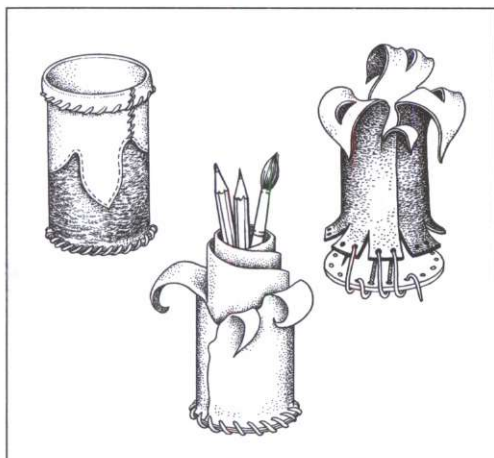




отогните край на 1–1,5 см и закрепите декоративной оплеткой. Вариант второй — открытый срез обработайте иглой выжигательного аппарата или покрасьте морилкой либо мебельным лаком.

Кстати, таким способом можно сделать не только подставку для карандашей.

Если сделать эту же модель ниже и шире, то она может выполнять функцию вазочки для конфет. Если же вы обработаете край перфорацией, изделие приобретет легкость и сможет служить подставкой для салфеток.



#### ● Совет автора

*Если плотной кожи для утяжеления доньщика у вас нет, воспользуйтесь жестяной крышечкой от кофейной банки.*

*Сверху к крышечке приклейте кусок мягкой кожи большего диаметра.*





## Футляр для очков

Для изготовления футляра для очков необходимо иметь навыки кроя, оплетки, росписи в технике батика.

В технике батика обычно расписывается текстиль, но также может быть отделана и кожа. Во время росписи в технике батика узор наносится на кожу не красками, а расплавленным пчелиным воском. После этого изделие окрашивается в желаемый цвет, при этом части, закрытые воском, сохраняют первоначальный цвет. После росписи воск можно удалить многократными сгибаниями кожи, тупым ножом или ручкой ножа.

Росписи в технике батика подлежат только кожи натурального цвета или кожи, окрашенные в бочках.

Для того чтобы поддерживать постоянную температуру воска, используйте самодельную плавильню. Роспись производите ровными, мягкими движениями.

Мотивы по возможности следует выбирать простые, так как воск очень быстро застывает. Будьте внимательны, в том месте, где линия прервана, а затем продолжена, образуется углощение. Первые пробы лучше провести не на коже, а на бумаге.





## Футляр-кулон

В футляре, подвешиваемом на шею, можно носить паспорт, проездной билет и т. п. Для изготовления этого футляра необходимо знать технику кроя, изготовления ремешков (для подвешивания футляра на шею используется более плотный разрезной ремешок), оплетки.

Край внутренней части футляра, куда вкладываются вещи, надо слегка растянуть каким-либо плоским предметом соответствующего размера (кончиком кисти и т. п.), чтобы футляром было удобно пользоваться.

При желании вы можете декорировать футляр бусинами, бахромой, заполнить отделку в технике батика.



### ● Совет автора

*Вместо красок для батика*

*вы можете использовать набор красителей для пасхальных яиц.*







## Бумажники

### Бумажник с накладкой

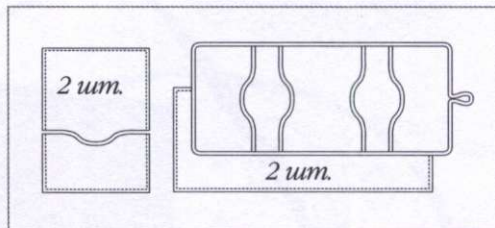
Кожаные портмоне и бумажники не только удобны, но и практичны. Размеры бумажника определяются теми документами, которые будут в него помещены. Это изделие имеет корешок 1–1,5 см толщиной, в зависимости от того, сколько бумаг и документов предполагается в нем хранить.

Для бумажника выкроите два кармана: на одну из внутренних сторон — из мягкой кожи, на противоположную сторону — из более плотного материала, использованного для изготовления бумажника. Корешок и места сгибов кармана, изготовленного из плотной кожи, по изнаночной стороне утончите. Карман из мягкой кожи изготавливается с пристроченным или приклеен-

ным подгибом. Карманы с волнистым краем лучше окантовать полоской кожи. Для этого сперва пристрочите окантовку к краю кармана, а затем отверните и приклейте ее на внутреннюю сторону.

Петельку для пуговицы выполните как продолжение оплетки. Доведя оплетку до нужного места, сплетите вместе четыре ремешка, чтобы получилась полоска необходимой длины, а потом продолжайте плетение там, где остановились.

Для украшения бумажника используется кожаная накладка. Рисунок на накладке и способ его нанесения выберите по своему усмотрению.



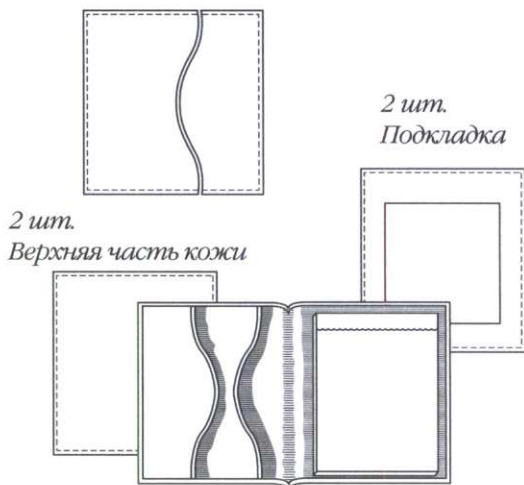
#### ● Совет автора

*Если бумажник изготавливается из кожи, плохо сохраняющей форму, перед оплеткой его следует укрепить наклеиванием подкладки из другой кожи.*



## Бумажник с блокнотом

В бумажник с подкладкой можно поместить блокнот. В этом случае на подкладке намечается место для него и по верхнему краю делается разрез в соответствии с шириной блокнота. Если у вас нет достаточно большого куска кожи, сплетите бумажник из двух частей. В этом случае сначала необходимо оплести корешок, а потом края. Карманы бумажника окантуйте. Украсьте готовый бумажник по своему вкусу.







## Сумки



### «Коробочка»

Эта женская сумочка в этностиле имеет весьма необычную форму. Подобные «коробочки» первые байкеры носили на кожаном ремне сбоку. Для ее выполнения вам потребуются небольшие кусочки кожи. Состоит сумочка из двух частей — коробочки и крышки, скрепленных между собой перекрест-

ной оплеткой. Это довольно подвижное и прочное соединение. Застегивается сумочка с помощью ремешка спереди.

Выкройка сумочки состоит также из двух частей, но, чтобы крышка плотно прилежала и не смещалась, вырежьте вспомогательные детали — переднюю





и боковые. Кроме этого вам потребуются ремешки шириной 1,5 см и три пряжки: одна будет располагаться спереди — застежка сумки, а две по бокам — к ним вы пристегнете длинный ремень через плечо. Пряжки позволят регулировать длину ремня, что очень удобно.

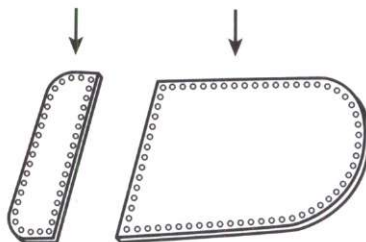
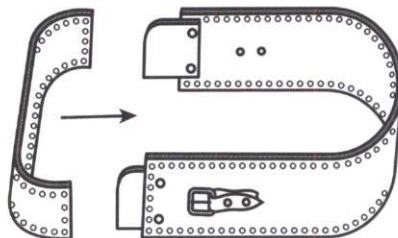
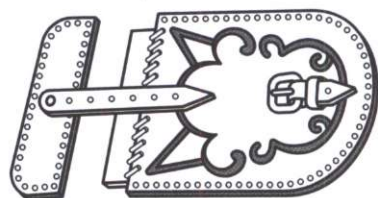
Переднюю стенку «коробочки» украсьте орнаментом. Тут уж дайте волю фантазии. Можно выполнить узор прибором для выжигания, можно сделать тиснение.

Порядок работы таков: сделайте выкройки; выкройте детали сумки; пробейте, точно рассчитав их местоположение, отверстия для оплетки; присоедините пряжки; украсьте заготовки сумочки по своему вкусу.

Лишь выполнив эти операции, приступайте к оплетке, так как на готовую, собранную сумочку очень сложно правильно поставить заклепки и неудобно наносить узор.

Сумочку эту можно сделать еще интереснее, несколько усложнив задачу.

Вырежьте в передней стенке фигурное «окошечко» и выкройте дополнительную деталь. Нанесите на нее узор по форме «окошечка» и при помощи клея и заклепок присоедините ее с изнанки к передней стенке. Узор будет виден в «окошечко», а конструкция сумки укрепитя.







## «Ларец»

«Ларец» изготавливается по тому же принципу, что и «Коробочка». Он состоит из целой основной части, дна и крышки.

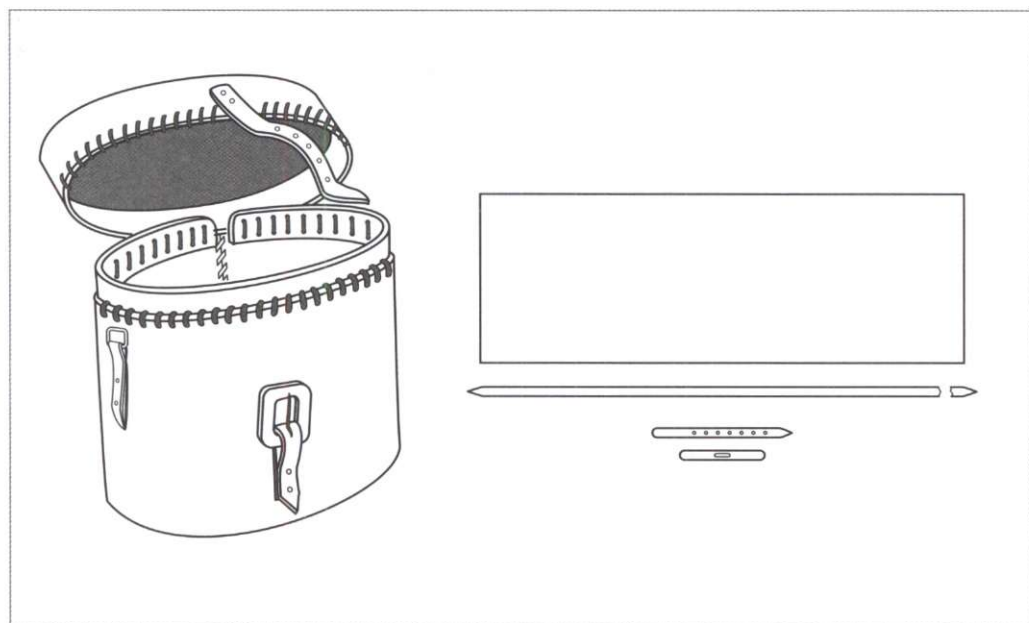
Крышка крепится к основной части сзади тонкими кожаными ремешками и заклепками, застегивается сумочка с помощью ремешка спереди. Основная часть сумочки соединяется в кольцо встык при помощи оплетки.

Меняя форму доньшка и крышки, вы можете изменить и вид сумочки. По вашему желанию они могут быть прямоугольными, круглыми, овальными

и т. д., а если форма доньшка будет отличаться от формы крышки, получится интересная асимметричная модель.

Важная деталь сумочки — полоска жесткой кожи, благодаря которой крышка закрывается плотно и не смещается.

Эту полоску можно приклеить к основе, но все же лучше потрудиться, разметив отверстия, и дополнительно полностью приплести полоску, выполнив заодно оплетку верхнего края «коробочки».





Последовательность работы над сумочкой такова: сделайте выкройки; выполните крой; присоедините подкройную; изготовьте и присоедините ремешок и ручку; выполните декорирование.

После этого вам останется лишь соединить края деталей, аккуратно оплести изделие сзади, присоединить крышку и донышко и пристегнуть длинный ремешок.



#### ● Совет автора

*Не имеет смысла добиваться полного соответствия частей кроя путем долгих измерений и зарисовок, — с помощью ножниц вы достигнете того же эффекта быстрее.*



Г Л А В А

ИЗДЕЛИЯ

В СМЕШАННОЙ  
ТЕХНИКЕ

■ Теперь, когда вам знакомы различные техники работы с кожей, вы можете сочетать их, создавая самые разнообразные изделия. ■ Не бойтесь импровизировать, и ваш дом неуловимо преобразится, наполнившись радующими глаз необычайными вещицами. ■ Стены украсят панно, на полочках выстроятся разнообразные сувениры, на столе — посуда, декорированная кожей. ■ А какие замечательные украшения можно создавать из этого материала! ■ Чтобы эти маленькие шедевры стали частью вашей жизни, от вас требуется лишь немного терпения и как можно больше фантазии.











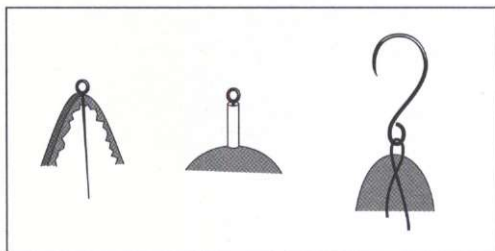
## Нарядные украшения

### Серьги

Из небольших кусочков кожи несложно сделать серьги. Для этого лучше всего подходит мягкая пластичная кожа, желательно естественных оттенков.

Серьги треугольной и круглой формы не требуют в изготовлении особого навыка, поэтому желательно начинать с них. Такие модели можно украсить простой жмуркой.

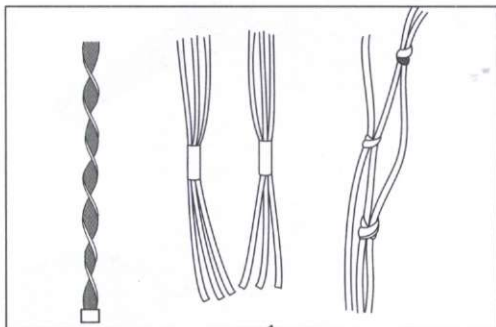
Дужки для серег лучше использовать готовые. Они прикрепляются к основе при помощи булавки или кожного ремешка, закрученного петелькой.





## Кулоны

Кулон изготавливается так же, как и серьги. К сделанному вами кулону необходим шнурок. Для простейшего шнурка нарежьте из кожи длинные полоски шириной 1,5–2,5 мм, хорошо намочите их и скрутите спиралью. После высыхания шнурок останется скрученным. Используйте новую, эластичную кожу с гладкой бахтармой, иначе шнурок быстро порвется. Короткие узкие полоски кожи можно соединить хомутиками. Для объемных кулонов лучше использовать двойные или тройные ремешки, украшенные узелками.

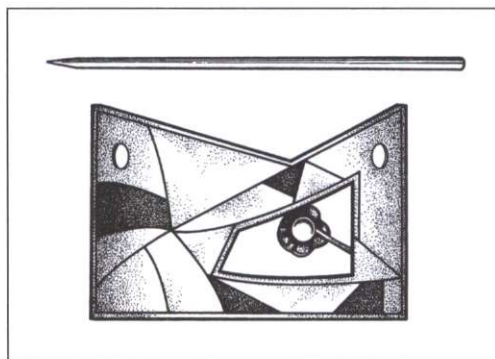






### Закладка с застежкой-палочкой

Из толстой сыромятной кожи вырежьте заготовку желаемой формы. Пробойником сделайте отверстия, в которые будет вставляться застежка. Края обработайте иглой выжигательного аппарата. Лицевую сторону декорируйте по своему усмотрению — украсьте геометрическим узором с помощью выжигания или выполните ажурный рисунок, пробив отверстия разных размеров и формы.



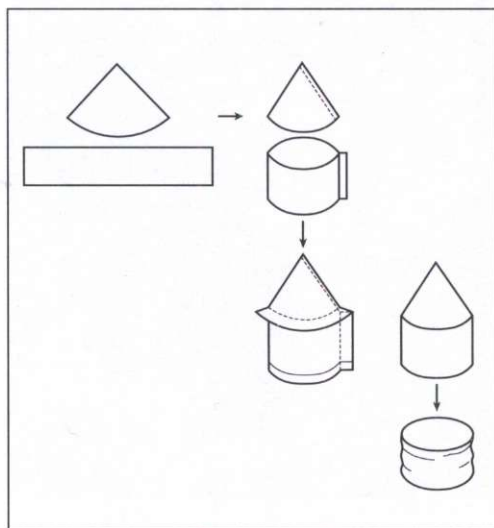


## Изделия для интерьера

### Сосуды в виде башен

Для изготовления сосудов в виде башен подойдут необычные бутылки, своей формой напоминающие архитектурные сооружения.

Сначала оклейте кожей дно и горлышко бутылки. Затем приступайте к оклеиванию самой бутылки «кирпичиками», вырезанными из близких по цвету лоскутов кожи. Оставьте в нескольких местах бутылки небольшие «окошечки». Ваша «башня» может иметь несколько «этажей». Когда бутылка будет обклеена, оформите края «окошечек» «ставенками». Нарисуйте акриловой краской на стеклах «решетки». Сшейте для пробки чехольчик в виде свода или купола, наденьте на пробку и приклейте.







## Декоративные панно

Для панно годится любая кожа — толстая, тонкая, потертая, с браком... Иногда именно бракованные участки кожи придают интересный вид всей работе, превращаясь в необычную декоративную отделку.

Начать лучше с миниатюр. Подберите рамочку и в ней попытайтесь разложить кусочки кожи. Кожа — удивительный материал, она часто сама диктует, что с ней делать: то ляжет такими складками, которые захочется сохранить, — в них уже видны очертания фигур или замысловатого растения, то сложится мозаикой из кусочков. Важно разглядеть этот узор, а потом лишь закрепить его, расставить акценты.

Небольшие панно можно выполнять и без основы. В таких панно фон — кусок плотной кожи — крепится к рамке с обратной стороны при помощи клея и маленьких сапожных гвоздиков. Для больших работ в качестве основы можно использовать древесноволокнистое полотно.

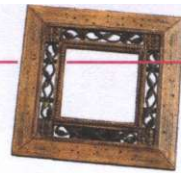
Чаще всего панно выполняются в технике аппликации. На листе бумаги, размером с вашу будущую работу, выполните рисунок для панно и перенесите его на кальку. Разрежьте выкройку на части и по ним вырежьте детали панно. Аккуратно встык наклейте детали на основу.

Если вы затрудняетесь в выборе мотива для панно, а опыта в рисовании

нет — обратитесь к репродукциям. Для выполнения панно вам придется переработать рисунок, сделать его более декоративным.

Выполненные в коже знакомые образы приобретут новый, незнакомый ранее смысл.









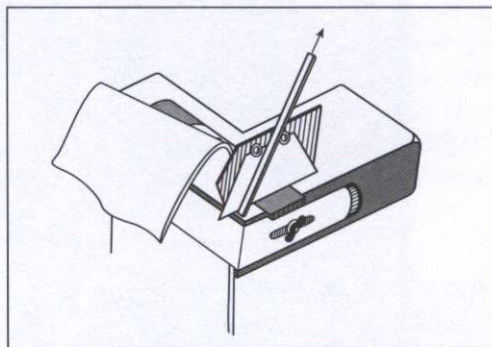
## Модные ремни и пояса

### Изготовление ремней

*Способы вырезки ремней.* Из тонких кож типа свиного велюра вы можете вырезать ремень портновскими ножницами, наметив его ширину карандашом. Более тонкие мягкие кожи трудно резать, потому что они плохо противостоят нажиму и мнутся.

Ножом можно вырезать ремень из кожи любого типа, но для работы с очень тонкими и мягкими кожами вам понадобится еще и металлическая линейка.

Плотные кожи нарезаются с помощью сборного ножа с соответствующим лезвием или разрезного ременного ножа. На этом инструменте сделаны прорезы длиной 3–5 см, шириной от 1 до 4 мм. Прорезы служат для ввода кож различной толщины. Инструмент включает в себя сборный нож со сменными или вбитыми лезвиями. Для кратковременной работы разрезной нож прикрепляется к столу струбцинами, а для длительной — шурупами. Ремни удобно нарезать из полоски шириной 10–20 см. Использовать ременной нож следует так: полоску кожи протолкните внутрь прорезы соответствующей ширины до соприкосновения с ножом и, одной рукой сильно нажимая на доску, другой рукой тяните ремень вверх. Работать следует только острым как бритва ножом. Преимущество ножей со вбитым лезвием состоит в том, что нож при работе можно не держать.



Разрезной нож с подставкой годится для всех видов кож, за исключением мягких. Принцип его работы такой же, но прикрепленная к ножу с помощью шурупа подставка ведет пластину и фиксирует нож на желаемом расстоянии от края. Из полоски кожи шириной 10–12 см можно нарезать ремни от 2 до 5 см шириной. Механизм зажимается в тиски или струбцинами прикрепляется к столу. Регулирующим толщину шурупом установите подставку таким образом, чтобы кожа

#### ● Совет автора

*При вырезке тонких ремней ножницами, двояльным ножом, закройным ножом нет необходимости ровнять края кожи, потому что небольшие неровности на готовом ремне незаметны.*



не была чрезмерно зажата, но и не болталась. Нож установите на нужном расстоянии. Двухсантиметровый кончик кожи снизу заведите на правую сторону, затем начинайте тащить его вверх. Во время протаскивания левостороннюю кожаную полоску, если она сползла за счет своей массы, можно слабо закрепить или отвести, но нельзя тянуть.

*Строгание.* Чтобы толщина ремня была равномерной, применяется процесс строгания. Существует несколько способов строгания.

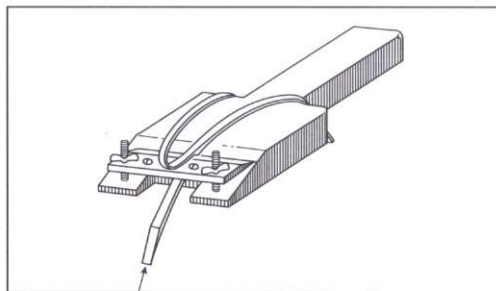
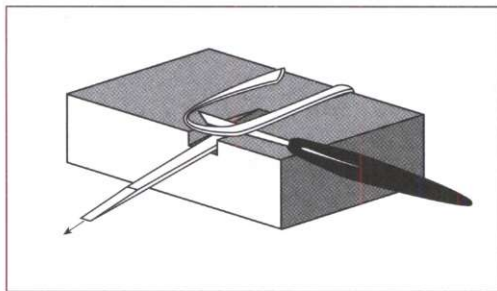
Ремни строгаются с помощью специального бруска шириной от 4 до 10 мм. В бруске выпиливается косое углубление шириной 1 см.

На расстоянии 2 см от края кожу перед вдеванием утончите, так нож легче войдет в нее. Брусок закрепите в тисках, а ремень поместите в углубление бахтармянной стороной вверх. Нож будет прижиматься к нему под небольшим углом.

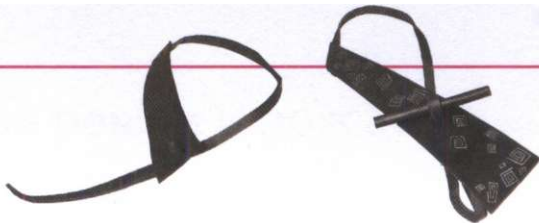
Придерживайте кожу указательным пальцем перед лезвием ножа и осторожно тяните. Внимательно следите за тем, чтобы при работе нож не сдвинулся. Сначала следует попрактиковаться на небольших полосках. Особое внимание обратите на остроту ножа.

Другой способ строгания на бруске (цикле) похож на разрезание ремня. В 4–5-сантиметровый брусок вставляется запиловка. Желательно, чтобы ширина прорези была равна ширине ремня, подвергаемого строганию, хотя можно и в более широкой прорези строгать узкий ремень. На расстоянии 2 см от края кожу перед вдеванием утончите. После вдевания ремень тяните вертикально. Так кожа разрезается надвое.

Циклей для строгания кожи (рубанком) можно строгать кожи от 2 до 20 мм толщиной. Строгать на ней гораздо проще, чем на бруске. Прежде всего нужно ослабить барашковые гайки и с помощью двух нижних гаек установить необходимую толщину ремня.



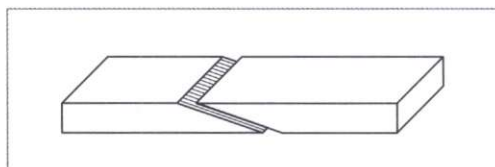
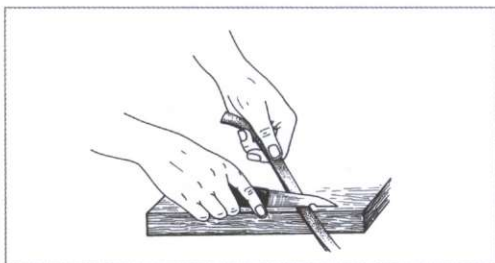




Конец кожаной полоски утончите, проденьте под нож и тяните с равномерным усилием. Время от времени перехватывайте ремень у основания ножа, чтобы утонченный конец не разорвался от силы натяжения.

*Шерфование.* Ремни необходимо утончать с бахтармянной стороны. Делайте это острым ножом таким образом: на край стола положите ремень и под углом прижмите к нему нож.левой рукой тяните ремень вверх, а нож старайтесь прижимать к ремню. Так же утончите противоположный край ремня. В результате ремень в сечении будет не прямоугольным, а трапециевидным.

Шерфование применяется и в том случае, если необходимо собрать ремень из нескольких полосок кожи. Сшерфуйте торцевые края полосок так, чтобы в склеенном виде толщина кожи осталась равномерной. Этот прием поможет скрыть место соединения полосок.



#### ● Совет автора

*С помощью ножа ремень можно утончить и без строгания, то есть стесать середину ремня, держа нож параллельно столу. Однако для выполнения этой операции потребуется опыт.*





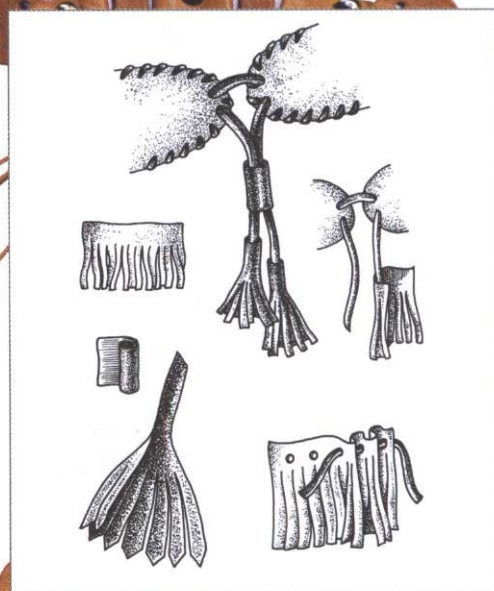
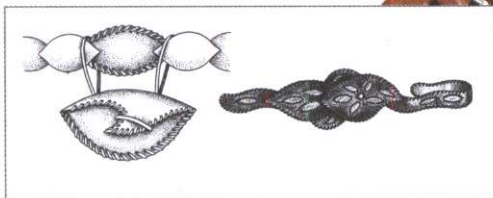
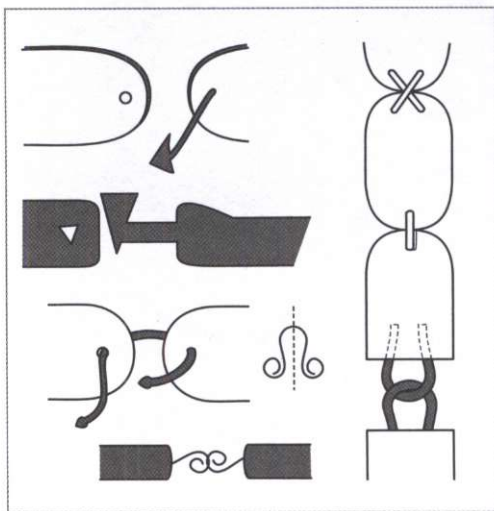
## Наборные пояса

Пояса могут быть наборными. При изготовлении наборных поясов используйте различные техники для соединения звеньев.

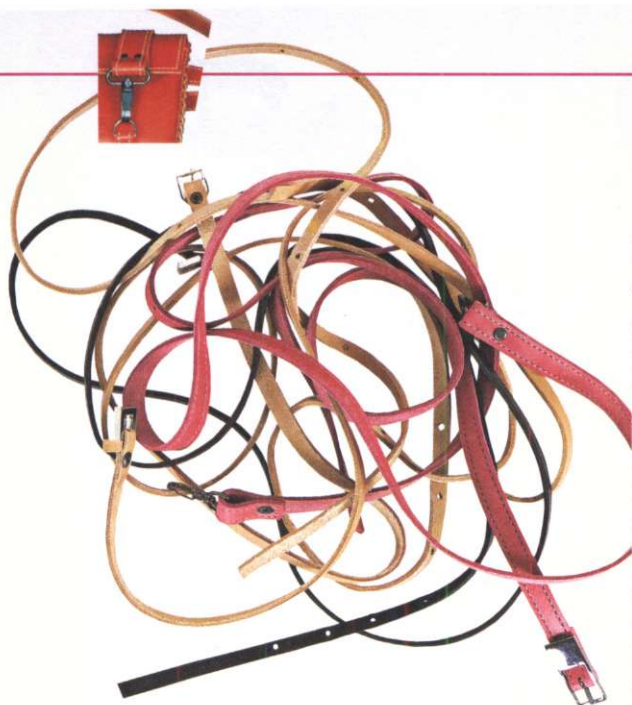
Соединять детали можно несколькими способами. Например, для этого можно использовать крючки, петельки, замочки, металлические кольца. Чтобы укрепить на изделии крючок, сначала пришейте его к кусочку ткани и только потом прикрепите к изделию через прорезь.

Очень необычно и нарядно выглядит соединение кисточками. Существует несколько его вариантов.

Видимость цельнокроеного пояса можно создать ловкой маскировкой швов, например с помощью оплетки.





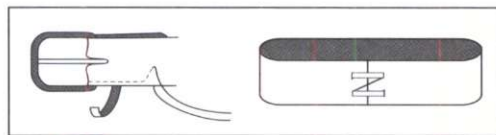
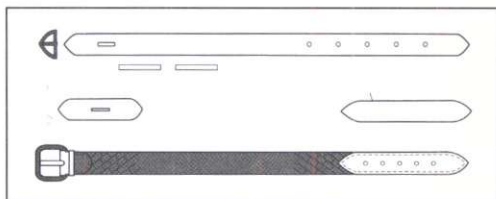


## Женские пояса

Тонкий женский пояс из прочной кожи можно изготовить без подкладки. Его следует прострочить по краю, так как нитка будет препятствовать растяжению и деформации. Пояса из прочных материалов лучше шить вручную, для сшивания тонких и мягких кож используйте швейную машинку.

Женские пояса можно изготавливать с пряжкой или без нее. Вшивание пряжки и стачивание скользящей шлевки показано на рисунке.

Пояса без пряжек можно носить, повязывая их на талии. Их можно сделать такими длинными, чтобы они охватывали талию несколько раз. В этом случае бывает необходима надставка ремешков путем склеивания частей, накладываемых друг на друга. В один прием надставляется только один ремешок. Надставленные места распределяются таким образом, чтобы расстояние между надставками составляло от 3 до 5 см.





## Ремень в стиле милитари

Ремень в стиле милитари оборачивается вокруг талии два раза и напоминает португую. Он снабжен съемным ремнем через плечо, на котором крепится маленький футляр для мобильного телефона или ключей, мелочи. Части ремня соединены между собой при помощи колец и заклепок.

Футляр выполнен из трех частей — основной и двух боковинок, соединенных с помощью оплетки. Он снабжен цапферным замком, к ремню крепится двумя заклепками.

Чтобы прикрепить съемный ремень с футляром к поясному ремню, выполните с одной стороны съемного ремня петлю, с другой прикрепите карабин. Карабин будет пристегиваться к подвижной петельке, надетой на поясной ремень.



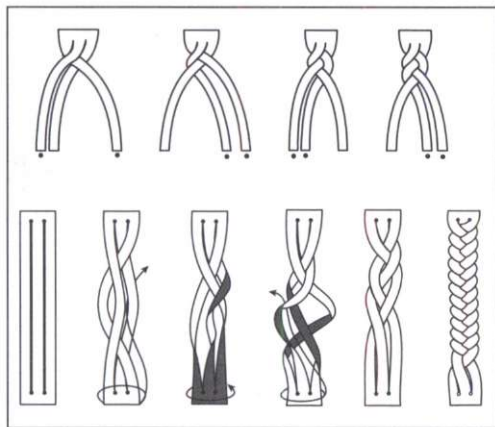




## Плетеные пояса

Красивый пояс можно изготовить методом круглого или плоского плетения из ремешков шириной 0,5 см, толщиной приблизительно 1 мм. Лучшие плетеные пояса получаются из плотных кож.

*Плоское плетение.* Возьмите полоску из кожи и разрежьте ее на несколько ремешков, оставив основание полоски (2–3 см) неразрезанным. Если работа будет производиться с отдельными ремешками, каждый ремешок прибейте к столу. Тонкие ремешки перед началом плетения лучше всего, расправив, связать. Если материал, напротив, чересчур толстый, утончите ремешки двоемием, чтобы они лучше прилегали друг к другу.

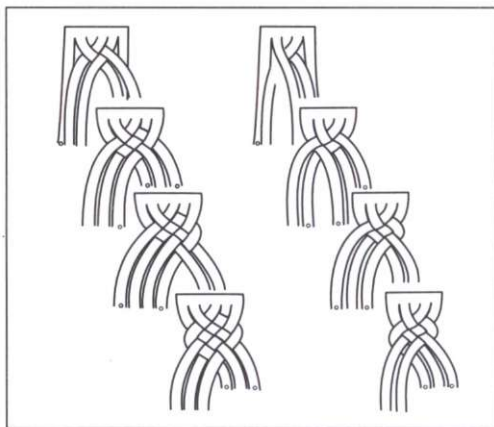


По окончании плетения слегка поколотите изделие сапожным молотком и немного растяните руками, чтобы разгладились неровности.

### ● Совет автора

*Старайтесь выполнять плетение так, чтобы ремешки прилегали друг к другу как можно плотнее.*

*Чем плотнее будет плетение, тем меньше готовое изделие будет растягиваться и деформироваться при использовании.*



*Черным кружком обозначен ремешок, которым совершается следующее по порядку движение, а белым — ремешок, которым было совершено предыдущее.*

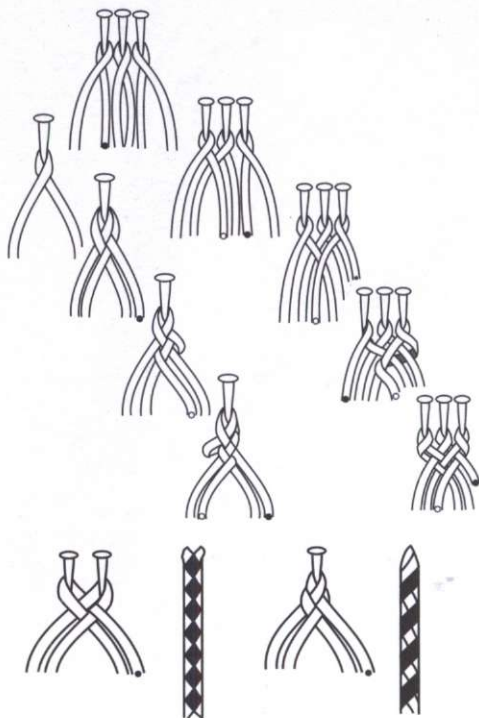


*Круглое плетение.* Круглое плетение можно выполнять лишь из четного количества ремешков. При плетении ремешок с одной стороны заготовки направляется на противоположную сторону, а затем проводится между двумя или более ремешками на ту сторону, откуда он был взят.

Начинать плетение будет легче, если ремешки связать попарно, повернув лицевыми сторонами друг к другу. В процессе работы обратите внимание на должную плотность плетения. Доведя работу до конца, временно свяжите все ремешки и при помощи валика прокатайте изделие, чтобы оно приобрело красивую круглую форму. При желании круглое плетение можно завершить шариком или узелком. Для этой цели можно использовать также и отдельные полоски кожи, связанные на расстоянии 5–10 см от конца.

Из круглого плетения можно сделать прямоугольное. Для этого поправку формы производите не валиком, а сапожным молотком. Прямоугольную форму можно придать плетению выравниванием сторон с помощью косточки.

Круглое плетение позволяет соединять в изделии несколько цветов. Рисунок продумайте заранее, перед началом работы, лучше, если вы выберете для него два родственных оттенка кожи.



Пряжка и конец пояса, крепящийся к пряжке, изготавливаются отдельно. Конец пояса состоит из двух частей, между которыми вшивается плетеная часть. Кончики ремешков плетеной части перед этим необходимо утончить на расстоянии приблизительно 2 см от края.

Если к поясу пристрачивается подкладка, то ее следует выкроить примерно на 2 мм шире, а после наклеивания и стачивания выступающие края обрезать.





Пояс на рис. *а* изготавливается четырехрешетковым круглым плетением, оба конца его заделаны четырехрешетковым узелком.

Пояс на рис. *б* изготавливается трехрешетковым плоским плетением.

Для выполнения пояса на рис. *в* также необходимо знание четырехрешеткового круглого плетения. На конце пояса крепятся две пряжки.









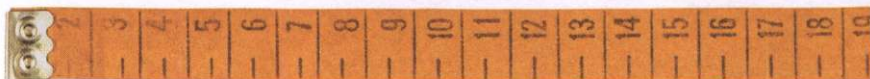
## Перчатки

Перчатки появились в незапамятные времена и до XIX века изготовлялись вручную. До сих пор в перчаточной моде различают два характерных стиля — французский (узкие перчатки из тонких эластичных кож, облегающие руку) и английский (для изготовления перчаток применяются слабо тянущиеся кожи).

Перчатки можно шить из самых разных кож — лайки, опойка, замши, велюра, мягкой хромовой кожи, натурального меха с кожаной основой. Самый удобный и привычный материал — лайка. Она способна точно повторить изгибы кисти руки. Если вы шьете из очень мягкой и тянущейся эластичной кожи, не обязательно делать точную выкройку, вы сможете откорректировать ее непосредственно в процессе работы.

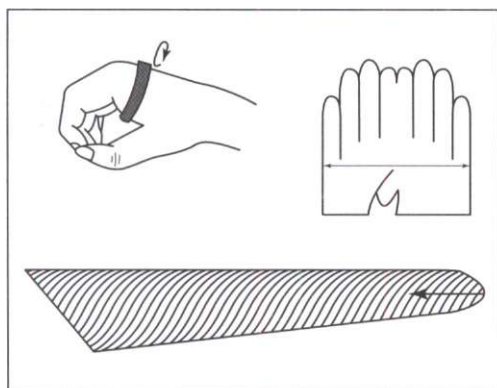
*Построение выкройки.* Для того чтобы сшить перчатки, необходимо сделать выкройку. Простейший способ — распороть старую перчатку. Аккуратно разъедините края и обведите детали по контуру. Кстати, во время носки кожа обычно растягивается, поэтому сместите линии выкройки внутрь на несколько миллиметров. Самим построить выкройку сложно, но можно. Чтобы определить ваш размер, измерьте сантиметром обхват основания ладони под большим пальцем, слегка согнув кисть.





Так, если обхват основания вашей ладони 16 см, то ему будет соответствовать размер 6. В таблице помещены наиболее часто встречающиеся размеры.

РАЗМЕР ПЕРЧАТОК	ОБХВАТ ОСНОВАНИЯ ЛАДОНИ, см
6	16
7	19
8	22
9	24
10	27
11	30



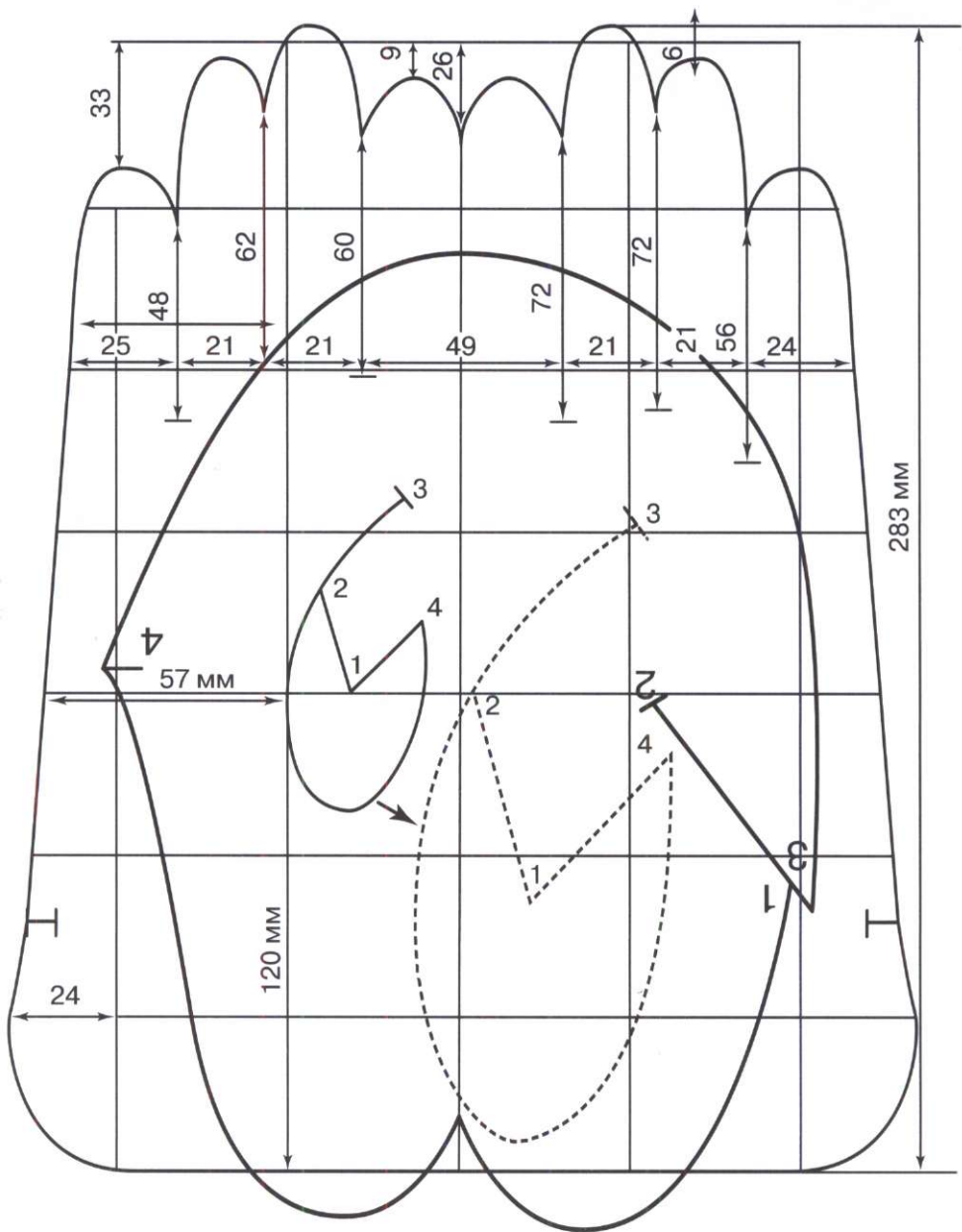
Определение размера перчатки

На внешней стороне перчатки (см. выкройку на следующей странице) сделайте разрезы между пальцами более глубокими, чем со стороны ладони. Будьте внимательны, очень важно точно перевести выкройку на бумагу. При этом увеличьте ее в соответствии с масштабом, прибавьте несколько миллиметров на припуски и 1,5 см для отворота.

*Подготовка кожи.* Перед раскроем кожу нужно слегка увлажнить губкой или завернуть в мокрое полотно на 10 мин. При этом вы проверите и устойчивость краски на коже — на полотне не должно остаться следов. После этого выровняйте подготовленный кусок по толщине. Если его толщина изменяется равномерно, расположите выкройку так, чтобы детали кроя пальцев пришлись на самые тонкие участки.

Устранить ручную неровности толщины кожи очень тяжело. Для этого влажную кожу уложите на мраморную плиту бахтармянной стороной вверх. левой рукой захватите один ее край и натяните. в правую руку возьмите острый нож (указательный палец должен лежать на верхней его стороне), прижмите его к коже под углом 20 градусов и короткими движениями осторожно начните снимать бахтарму по длине и ширине, при этом следите, чтобы кожа не порвалась.







### *Перенесение выкройки на кожу.*

На подготовленную кожу нужно перенести выкройку — положите материал на доску или оргстекло изнаночной стороной вверх и обведите детали шариковой ручкой.

*Изготовление перчаток.* Теперь настало время рассмотреть приемы шитья перчаток на различных примерах.

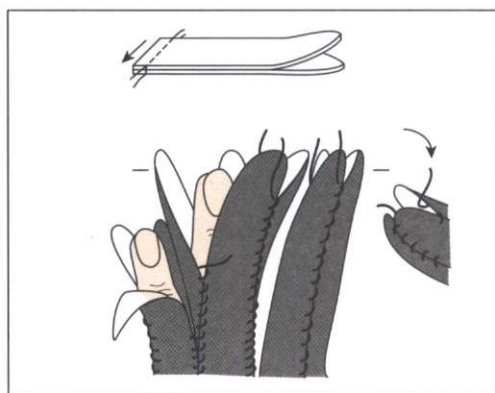
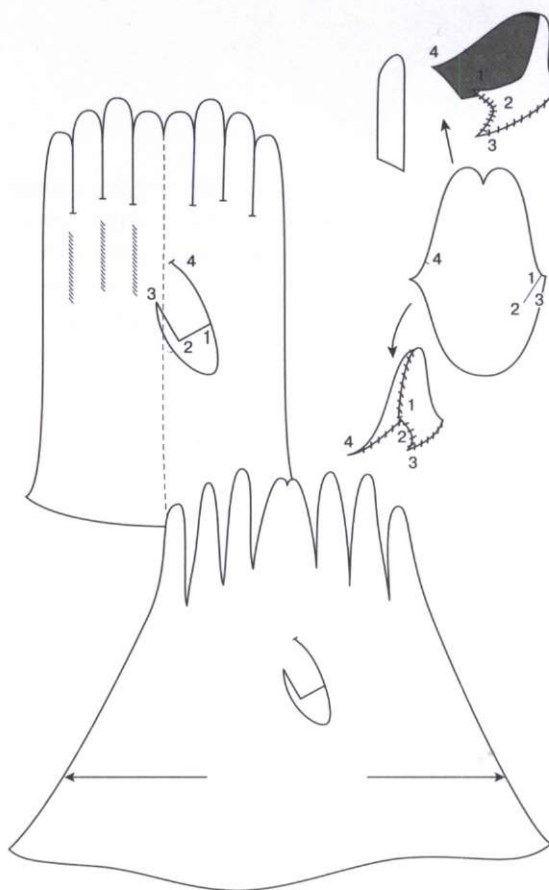
• Перчатки из лайки изготавливаются без подкладки. Выкроите детали по образцу, учитывая припуски на швы и отвороты. Левую и правую перчатки кроите симметрично. Как можно точнее перенесите разрез и форму большого пальца.

Для каждой перчатки необходимы: основное полотнище, шесть клиньев, деталь большого пальца.

На полотнище отделите скальпелем детали пальцев друг от друга и растяните его по форме руки. Если деталь большого пальца размерами превосходит отверстие, то немного растяните отверстие руками.

Придумайте узор для лицевой стороны перчатки. Если кожа качественная, лучше ограничиться одним или несколькими декоративными швами. Обычно декор нужен для прикрытия дефектов кожи.

Будьте внимательны, декоративные и соединительные швы выполняются идентично.







Стачайте между собой две пары клиньев торцевыми сторонами. Начните шивать их с основания между средним и указательным пальцами. Клинья изначально выкраиваются одинаково, а подгоняются в процессе работы.

В этой модели все швы выполняются вручную. Шов через край является дополнительным декором. Подберите прочную нить цвета перчатки или контрастную с ним. Лайка — очень мягкая кожа, поэтому ее можно прошить обыкновенной иглой.

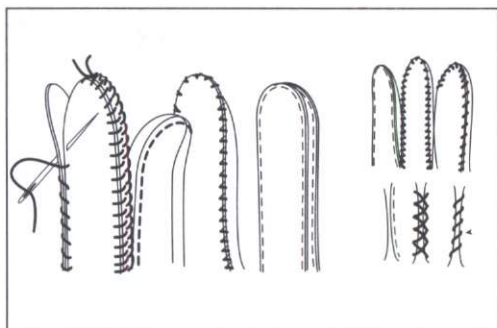
Детали большого пальца сшейте швом через край, оставив незашитым кончик. Приложите заготовку к перчатке. Контуры лекальной линии отверстия и заготовки должны идеально совпасть. Проверьте, удобно ли руке. Сделайте разрезы. Постарайтесь сколоть перчатку и заготовку вместе булавками, после этого начинайте их сшивать.

Еще раз примерьте перчатку и сшейте все кончики пальцев и клиньев. Боковые швы стачайте последними. Начните шов с мизинца и далее двигайтесь вниз, к основанию перчатки.

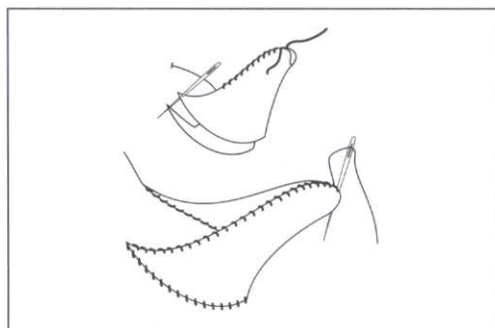
Иногда при изготовлении перчаток более целесообразны незаметные швы. Выворотные внутренние швы используют только в моделях с подкладкой, о них речь пойдет дальше.

#### ● Совет автора

*Вишивая клинья, постоянно примеряйте перчатку на руку. Удаляйте лишнее. Во время работы не забывайте двигать пальцами, проверяя, не затрудняется ли движение. Лучше одновременно вишивать все пары клиньев несколькими иголками, оставляя незакрепленными кончики.*



Виды швов





- Осенние неутепленные перчатки можно украсить несколькими способами. Попробуйте сочетать кожу разных оттенков, близких или контрастных. При желании вы можете сделать контрастным только большой палец. Можно разнообразить модель небольшими красивыми вставками кожи другой фактуры, фасонными швами, прорезями, тиснением и окантовкой. Очень стильно выглядят длинные перчатки, украшенные несколькими застежками или модной шнуровкой.

- Если вы хотите сшить перчатки из цигейки, замшевая основа станет лицевой стороной, а мех утеплит перчатку изнутри. Не забудьте, что такой материал с трудом деформируется.

Постарайтесь аккуратно перевести выкройку, при этом постоянно уточняя размеры по своей руке.

Эту модель очень украсит отворот меха на лицевую сторону. При работе с мехом важно, чтобы ворсинки были тщательно подобраны внутрь и не мешали во время шитья. Все детали соединяются вручную швом через край. Если же в местах соединения клиньев с пальцами оставить небольшую полоску меха, внешний облик модели совершенно изменится.

Последовательность операций при изготовлении этих перчаток такая же, как и для перчаток из лайки. Эти перчатки также выкраиваются без подкладки: мех служит естественным утеплителем.



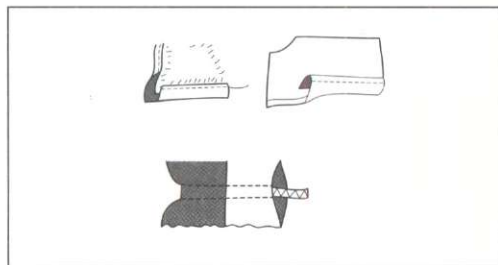
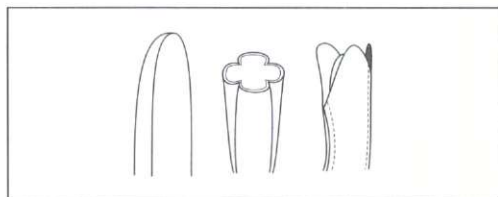
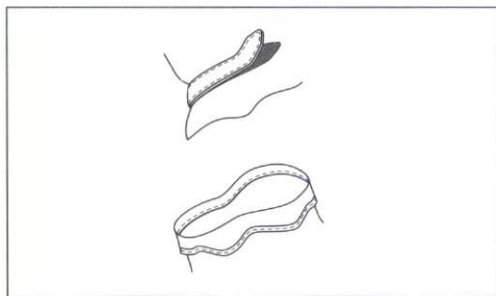
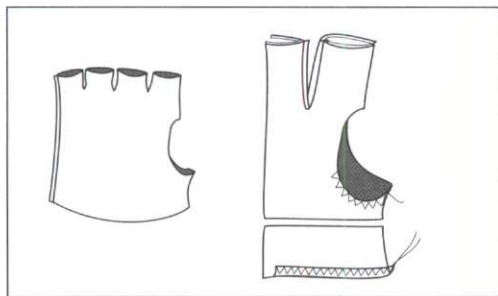




• Многие модели перчаток требуют наличия теплой подкладки. Ее можно сделать из трикотажа, искусственного или натурального меха, шерсти и т. д. Подкладочная перчатка повторяет крой основной. Если кожа достаточно толстая, можно не утеплять пальцы. Основную и подкладочную перчатки шьют машинными внутренними

швами вразворот. Все припуски прячуте внутрь.

Нижние края перчаток обычно слегка шерфовываются, после чего отгибаются на изнаночную сторону и пристрачиваются внахлест на подкладку. Иногда, чтобы уберечь руки от ветра, на перчатки нашивают резинку или застежку.



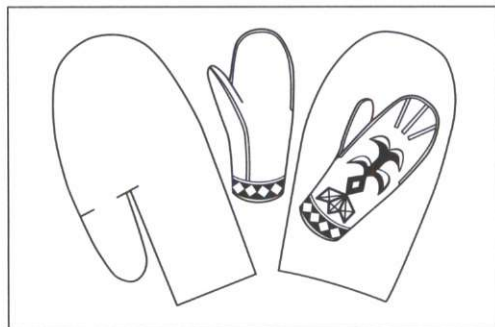


- Мужские перчатки изготавливаются по сходному принципу без какой-либо особой выкройки. Стиль их отличается простотой и сдержанностью. И конечно, при их изготовлении расход кожи будет больше.

- Нарядные рукавички можно сшить из кожи или замши, даже из искусственной.

Если удастся, шесть довольно больших деталей для них можно выкроить из старой сумки или сапожек. В крайнем случае попробуйте стачать их из нескольких кусков одним-двумя горизонтальными швами. Большее количество швов делать нежелательно, так как рукавица получится жесткой, а швы будут мешать при носке. Не забудьте выкроить подкладку для рукавичек из мягкой ткани.

Дефекты материала скроет декоративная отделка: вышивка шерстью и бисером, аппликация кусочками меха, цветного фетра и сукна. Можно сэкономить кожу, сделав манжеты рукавиц из ткани и украсив их узорчатой тесьмой.



- **Совет автора**

*Перчатки должны носиться долго, поэтому не ленитесь ухаживать за кожей. Смазывайте ее кремом или касторовым маслом.*



## Маленькие хитрости

### Исправление дефектов

Чтобы придать привлекательный вид готовому изделию, нужно ликвидировать дефекты, возникшие в процессе его изготовления.

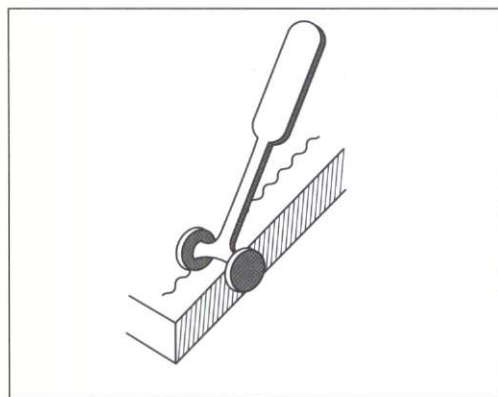
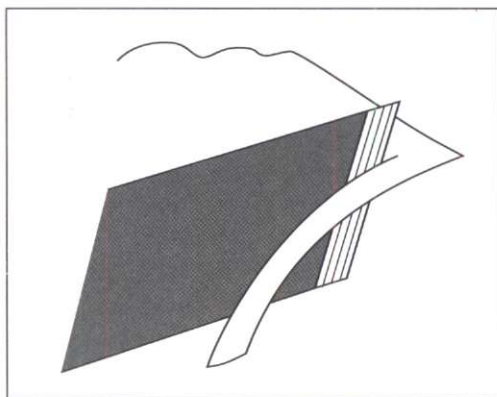
Сначала скосите края. Для этого вам пригодится нож с односторонней заточкой. Уложите кожу бахтармой вверх на мраморной плитке. Нож под наклоном плавно двигайте к краю. Можете использовать другой способ. Надрежьте кожу на расстоянии 10 мм от кромки, в надрез вставьте отделочную стамеску и плавно подталкивайте ее вперед.

Некоторым изделиям можно придать законченный вид, выполнив тисненый узор роликом.

Край изделия отполируйте деревянным бруском. С помощью ножниц «зигзаг» его можно сделать зубчатым.

Чистку готового изделия лучше всего производить раствором щавелевой кислоты (1 ч. ложка на 0,5 л воды).

Тампоном с помощью пинцета протрите поверхность кожи. Это выведет жирные пятна и отпечатки пальцев, а также удалит грязь.



Изысканную красоту придаст изделию лакирование. Для этого требуется специальный лак. Нанесите лак на кожу с помощью тампона. Оставьте изделие сохнуть на сутки. Будьте внимательны, чрезмерно толстый слой лака может испортить вашу работу.

Идеальную завершенность любому изделию придадут воск и полировка. Нанесите разогретый воск на изделие и отполируйте чистой тряпочкой или овчиной. Кромку можно подкрасить морилкой или обработать выжиганием.







### Если материала совсем мало

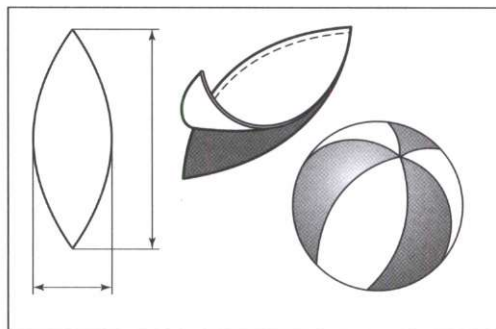
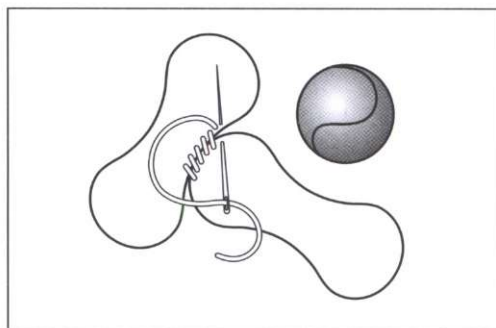
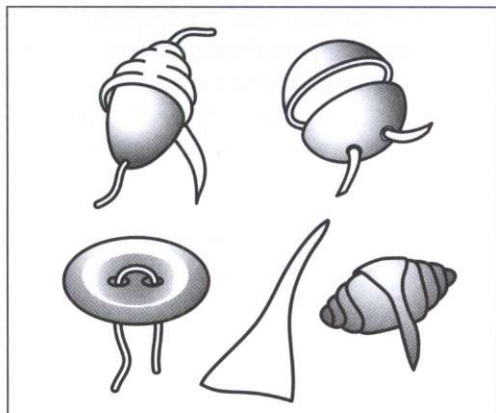
Даже из маленьких кусочков кожи можно извлечь пользу. Из них можно изготовить, например, необычные пуговицы, обтянутые кожей.

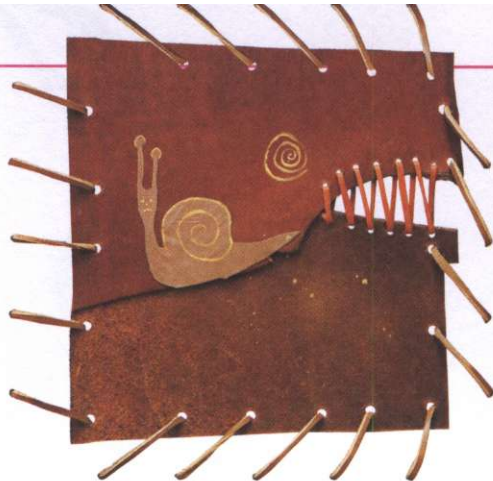
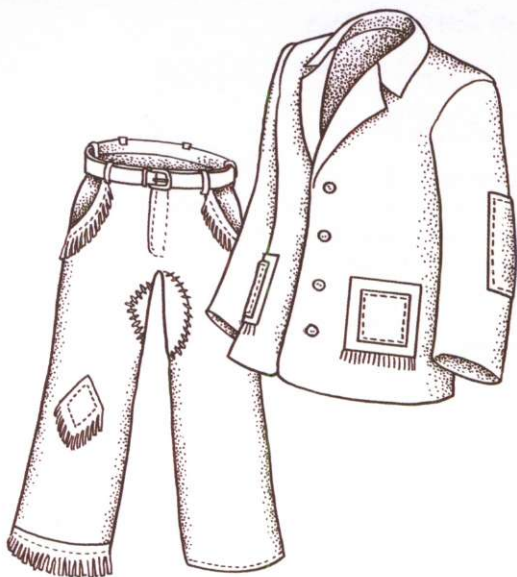
Вырежьте кожаный кружок большего диаметра, чем пуговица-основа, и шерфуйте его край. По всему краю заготовки проделайте дырочки и сквозь них проденьте нитку. Наложите заготовку на основу, нитку затяните.

Красивая объемная пуговица получится из кусочков теплообработанной кожи. Приготовьте два одинаковых кружка кожи. На одном из них пробейте дырочки для ремешка. На короткое время прижмите заготовки к нагретой металлической поверхности — они примут выпуклую форму. Набейте заготовки наполнителем и крепко склейте. Место соединения обработайте морилкой, украсьте узором с помощью выжигательного аппарата или наклейте на него декоративную кожаную полоску.

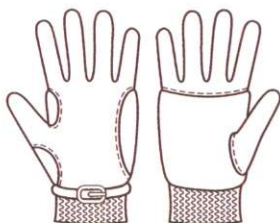
Из голенищ поношенных сапог можно сшить настоящий кожаный мяч. Выкроите шесть одинаковых деталей и сшейте их между собой. Последний шов не доводите до конца, оставьте небольшой просвет, через который выверните работу на лицо и вставьте внутрь надувную резиновую камеру. Такой мяч можно набить и кусками поролона.

Для изготовления маленького мячика вам понадобятся всего две детали.



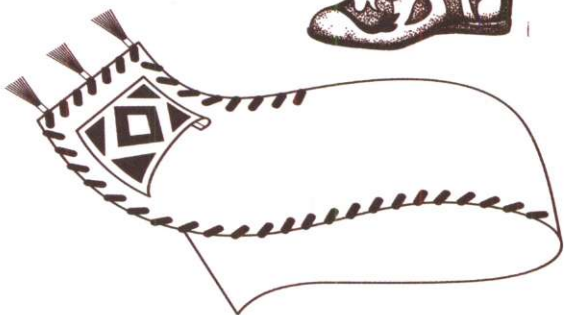


Маленькие кусочки кожи пригодятся вам и для реставрации текстильных изделий. «Одинокая» кожаная перчатка снова может обрести пару, если вы аккуратно распорете ее, детали реставрируете и пришьете на лицевые стороны вязанных перчаток. Это сделает их прочнее.



Из кожи можно сделать и прекрасные заплатки на порванных рукавах, штанинах, варежках, карманах. Кожаные заплатки накладывают на нужное место и отстрачивают по краю прямой строчкой или строчкой «зигзаг». Декоративность заплаткам придаст обработка их краев ножницами «зигзаг». Вязаные и трикотажные модели при наложении заплатки обязательно укрепляются плотной тканью или флизелином со стороны изнанки.

Вышедшую из моды одежду можно оживить добавлением актуальных деталей — кожаной бахромой или кисточек, а вязаные модели оформить декоративным швом, выполненным кожаным шнурком.





УДК 76/73  
ББК 85.125  
Ч-37



Серия «РУЧНАЯ РАБОТА»

**Чекризова  
Елена Евгеньевна**

## **СТИЛЬНЫЕ ШТУЧКИ ИЗ КОЖИ**

Редактор **Ю. Мартынова**  
Художественный редактор **Н. Литвинова**  
Дизайн серии и обложка **Е. Урусова**  
Постраничный макет  
и компьютерная верстка **Н. Холманских**  
Съемка **С. Потапова, Р. Милюкова,  
Е. Германа, С. Батурина, В. Гашутина, Ю. Сейгина**  
Технический редактор **Л. Стёпина**  
Корректор **Т. Меньшикова**  
Рисунки **Н. Кондрушиной, Н. Бачинской,  
М. Лукьянцевой**  
Цветокоррекция **М. Богдановой, И. Ворониной**  
Обработка иллюстраций **А. Осьмакова,  
Н. Добросовестновой**

*На страницах 39, 55, 69, 96 использованы изделия  
Н. Кондрушиной*

Подписано в печать 15.09.06. Формат 70×90/16.  
Печать офсетная. Бумага офсетная.  
Гарнитура GaramondC. Печ. л. 6.0. С-239.

Общероссийский классификатор продукции  
ОК-005-93, том 2 — 953000.

Санитарно-эпидемиологическое заключение  
№ 77.99.02.953.Д.007456.11.05 от 11.11.2005 г.

ООО «АСТ-ПРЕСС КНИГА».

107078, Москва, ул. Новорязанская, д. 8а, корп. 3.

Отпечатано в Латвии.

**Чекризова Е. Е.**

Ч-37      **Стильные штучки из кожи. — М.: АСТ-ПРЕСС КНИГА. — 96 с. :  
ил. — (Ручная работа).**

ISBN 5-462-00544-X

Что лучше всего подчеркивает стиль и индивидуальность современной женщины? Конечно же со вкусом подобранные аксессуары. Однако зачастую понравившаяся сумочка, ремень или украшение оказываются нам не по карману. Известный мастер Елена Чекризова утверждает: это не повод для огорчения! Из ее новой книги вы узнаете, как из простого, доступного материала, кожи, можно изготовить разнообразные стильные вещицы. Это и оригинальные сережки, и изящные перчатки, и элегантные сумочки, и многое другое. Мы уверены, что интересные работы автора вдохновят вас на создание собственных неповторимых изделий, а прекрасные иллюстрации, подробные описания и полезные советы помогут воплотить ваши идеи в жизнь.

УДК 73/76  
ББК 85.125

ISBN 5-462-00544-X

© ООО «АСТ-ПРЕСС КНИГА»

# Стильные штучки



## ИЗ КОЖИ



*Т*

*то лучше всего подчеркивает стиль  
и индивидуальность современной женщины?*

*Конечно же со вкусом подобранные аксессуары.*

*Однако зачастую понравившаяся сумочка, ремень  
или украшение оказываются нам не по карману.*

*Известный мастер Елена Чекризова утверждает:*

*это не повод для огорчения! Из ее новой книги вы узнаете, как  
из простого, доступного материала, кожи, можно изготовить  
разнообразные стильные вещицы. Это и оригинальные сережки,  
и изящные перчатки, и элегантные сумочки, и многое другое.*

*Мы уверены, что интересные работы автора вдохновят  
вас на создание собственных неповторимых изделий,  
а прекрасные иллюстрации, подробные описания и полезные  
советы помогут воплотить ваши идеи в жизнь.*

*В серии «Ручная работа»:*

- Стильные штучки для вашего дома
- Стильные штучки из бисера
- Стильные штучки из дерева
- Стильные штучки из кожи и ткани
- Стильные штучки из кружева
- Стильный батик для вашего дома

**АСТ  
ПРЕСС**

ISBN 5-462-00544-X



9 785462 005442 >