

DIY高手系列 28

皮塑小動物

余道真 著



“玩皮” 二五載，作者毫不保留將多年研發心得，巧捏設計系列趣味小玩偶，不用太多工具，即可簡易完成，是國內難得一見之皮革捏塑工具書！



Chi In DIY 高手系列 28 皮塑小動物 余道真 著



◎ 書中材料全省手藝行、才藝教室均有售



您“玩皮”過嗎？將牛皮捏塑出造型可愛小動物，有鎖圈、吊飾、小飾品...非常有趣，沒有想像中困難；只要照書中步驟就能拿捏自如！

特價：150元



ISBN 957-28373-7-0
 0 0 1 5 0
 棋齒手藝
 9 789572 183737

皮 塑 小 動 物

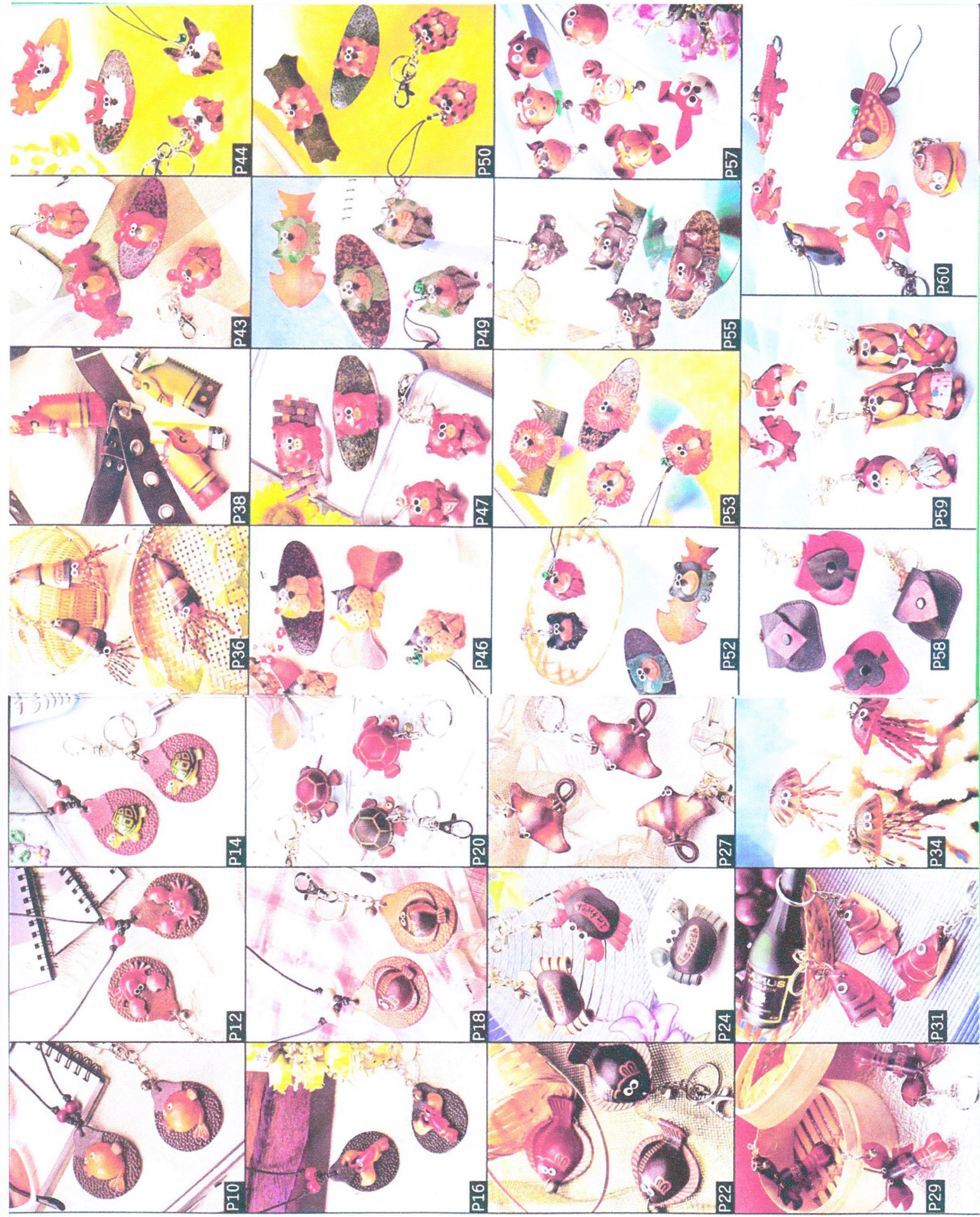


棋 茵 出 版 社
布 藝 工 作 坊



目錄

- P4 工具
- P5 材料
- P6 作者的話
- P7~P9 基本作法
- P10 平底河豚
- P12 平底小蟹
- P14 平底小龜
- P26 平底小蝦
- P18 平底比目魚
- P20 烏龜
- P22 比目魚
- P24 螃蟹
- P27 鯊魚
- P29 蝦子
- P31 魚頭
- P34 水母
- P36 魷魚
- P38 馬
- P43 鼠
- P44 兔
- P46 狗
- P47 豬
- P49 貓
- P50 豹
- P52 熊
- P53 獅
- P55 象
- P57~P60 欣賞篇





4. 熱熔膠、槍

3. 造型墊

2. 木槌

14. 各種大小平塗筆

8. 鋼尺

7. 黑色油性簽字筆

6. 黑色原子筆

5. 鉛筆

1. 膠墊

13. 印花工具

12. 描桿

11. 打孔器

10. 皮革專用刻刀

9. 各種凸型工具

19. 皮剪

17. 尖嘴鉗

16. 鑷子

15. 紙剪

18. 美工刀

工具

皮塑小動物

小叮嚀

- * 稀釋染料的程度可依個人喜愛加入水即可。可在接近皮色的紙上試色，例如報紙、牛皮紙。
- * 皮革以陰乾為佳，以免變色、變形。
- * 定型液依想要的硬度及亮度加入適當的水稀釋，若不加水



1. 手套或指套

2. 盛水容器

3. 定型液

8. 皮革專用染料

7. 調色盤

9. 海綿

10. 卡紙

11. 切割線

14. 棉花棒

12. 手機線

13. 仿皮線

4. 描圖紙

6. 白膠

5. 皮革

15. 紗布

16. 擋珠

17. 彩色方珠

18. 木珠

19. 鈴鐺

24. T針

22. 迴紋針

23. 手機吊飾金屬配件

25. 鑰匙圈

材料

皮塑小動物

- 乾得較快，通常還來不及將多餘的定型液吸掉，至少加1/3水。
- * 泡完定型液待乾後，覺得硬度、亮度不夠的話，還可重新再泡。
- * 使用膠皮製作時，泡定型液的濃度需要比較高。
- * 面皮：皮革第一層皮，有毛細孔。
- * 膠皮：皮革第二層以下的皮，看不到毛細孔，但有很多纖維。



作者的話

“皮革”從古至今不斷的被人善加運用，做出很多的生活必需品，例如皮鞋、皮包、皮帶……等；由於皮革的鞣製過程不同，以致能夠製造出很多不同用途的皮革來；皮革的種類繁多，例如：牛皮、羊皮、豬皮、蛇皮……等，但最常使用的是牛皮，其中又以雕刻皮的可塑性為最大，因為這本書所做的作品幾乎都要塑型，所以大多以雕刻皮為主要皮材。

玩皮已二十五年，對於做立體的小動物稍有研究，因為皮革本身是有纖維的，所以在做立體造型的時候常常變形，若想減少失敗率，裁剪皮革也是一門不可或缺的知識；在製作過程中做造型時，將皮革溼度控制在不太濕也不太乾的情況，是做造型的最佳時機，“萬事起頭難”只要認真做過兩三個小動物，就能夠拿捏自如了。

玩過皮塑小動物後，您會知道皮塑的有趣；若有用過皮革製品的話，您也會曉得皮革的耐用程度有多少；但是真皮較容易變色，在保存原有的色彩上稍有困難，若使用不透明的色彩雖然較能保有原來的色澤，但看起來較不自然；調色的方式和一般色彩學相同，只是因為皮革本身已有皮色，所以在調色時會想像加入皮色之後的色彩是否就是您想要的顏色，更準確的方式就是取一塊碎皮試塗一下，待晾乾後就可看出實際上的色彩了。

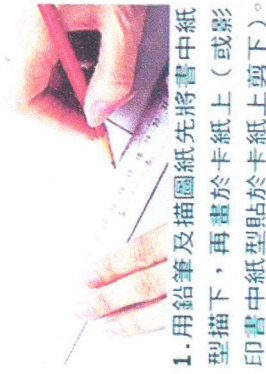
可愛的動物造型是人見人愛的，如果能夠自己動手來完成它是否更加有意義呢！何不與家人或朋友一起切磋研究，若在製作過程中有任何疑問或有趣的事及新的發現都歡迎與我聯絡和分享，希望“愛皮一族”能有新創作來現一下。



余道真



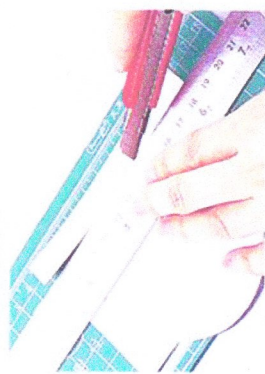
一、紙型製作：



1. 用鉛筆及描圖紙先將書中紙型描下，再畫於卡紙上（或影印書中紙型貼於卡紙上剪下）。



2. 用紙剪剪下。

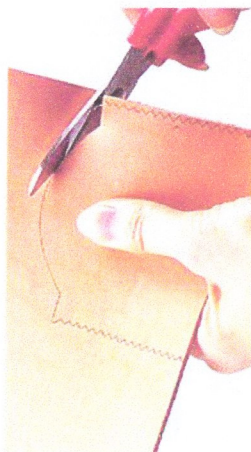


3. 直線的部分用美工刀及鋼尺、切割墊裁下。

二、裁剪皮革：



1. 把紙型用鉛筆描在皮革上。



2. 用皮剪剪下，直線的部分用美工刀及鋼尺、切割墊裁下。



3. 圓形眼睛用打孔器及膠墊、木槌敲打出來。

三、紋路製作：



1. 將紋路用鉛筆繪於描圖紙上，用海綿沾水把皮革塗濕，再把描圖紙放在皮革上，然後用描桿（或無水原子筆）將線條描於皮革。



3. 若有適當的印花工具，可直接將皮革塗濕，把花紋直接打印在皮革上。

基本作法

四、染色方式：



1. 乾拭法——用紗布（面積太小時可用棉花棒）沾上染料輕塗皮革上，將線條顯現出來。



2. 筆染法——用平塗筆沾上稀釋的染料來回塗於皮革上。



3. 筆描法——用適合大小的平塗筆沾上稀釋的染料描於要上色處。

五、造型：



1. 皮革未乾前用造型墊及壓擦器（或木柄、原子筆……等）做出凹凸來。



2. 皮革未乾前用手扭轉。



3. 皮革未乾前用手捏塑。

七、定型：



1. 將迴紋針扳開成S型。



2. 勾上做好的小皮塑，泡入已稀釋的定型液中。



3. 拿起來之後將多餘的定型液用衛生紙吸乾。

八、配件處理：



1. T針對折後插入皮孔中，將針腳分開並在中間點上熱熔膠。



2. 用尖嘴鉗裝上鑰匙圈、鈴鐺。



3. 裝上手機吊環的配件加上一些小珠子。

基本作法

六、組合：



1. 用棉花棒沾強力膠粘合，2. 用鑷子夾著眼睛沾白膠粘合。速度較慢但接合力強。



3. 用熱熔膠粘合，速度較快粘著力不錯，但因為東西小熱熔膠又燙，所以也較危險些。

九、筆繪法：



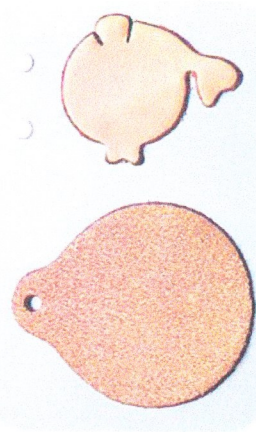
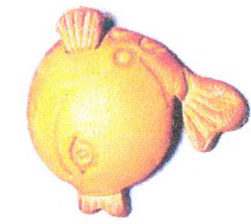
1. 用原子筆畫小動物的嘴、牙……等。



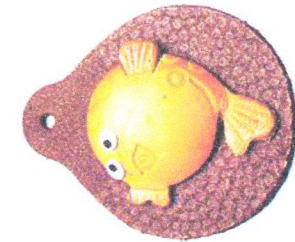
2. 用油性簽字筆畫線條、點眼睛、較大的動物的嘴……等。

平底河豚

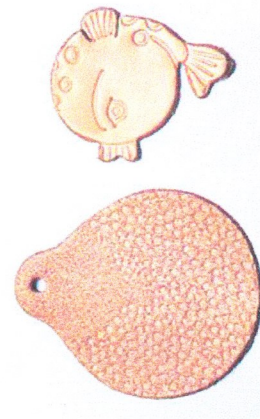
皮塑小動物



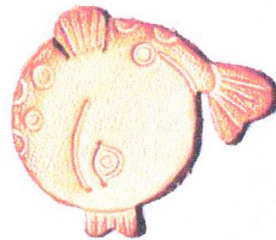
1. 將皮革裁剪妥當



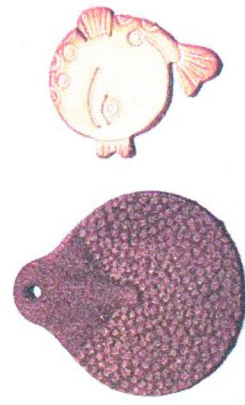
5. 做造型。



2. 河豚與底座刻好紋路



3. 用乾拭法將河豚局部上好色。

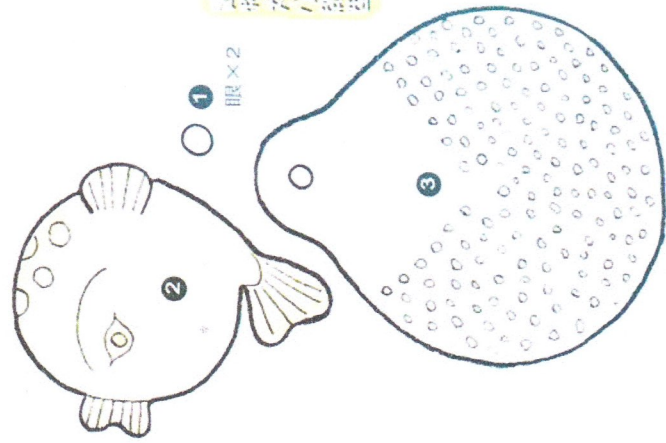


4. 再用平塗筆將河豚及底座正反面均塗上顏色。

6. 把河豚粘在底座適當位置，粘眼睛、點眼珠及浸泡定型液。

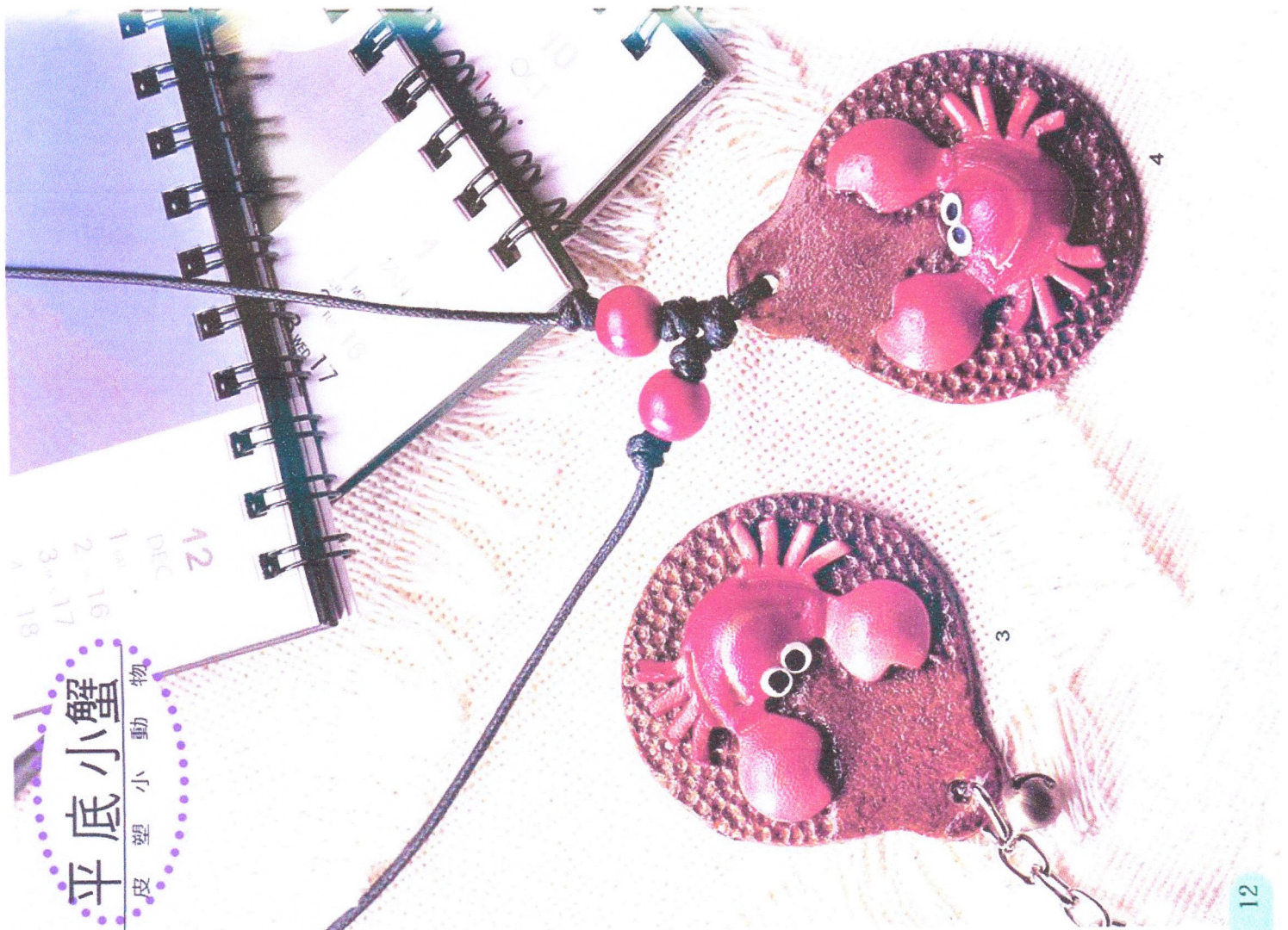
平底河豚作法

動物大小紙型



平底小蟹

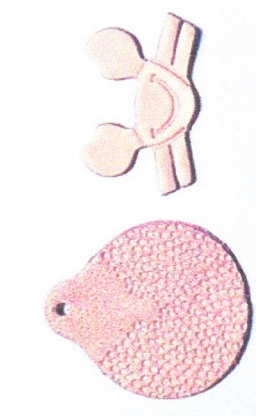
皮塑小動物



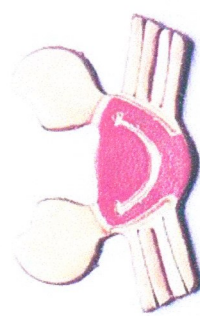
平底小蟹作法



1. 將皮革裁剪妥當。



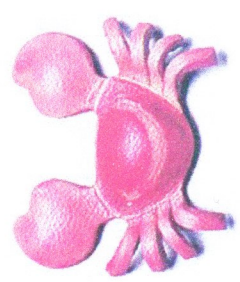
2. 小蟹與底座刻好紋路。



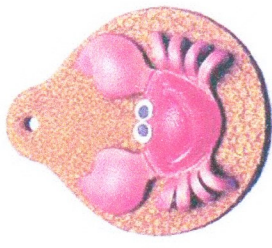
3. 用乾拭法將小蟹局部上好色剪開小蟹腳。



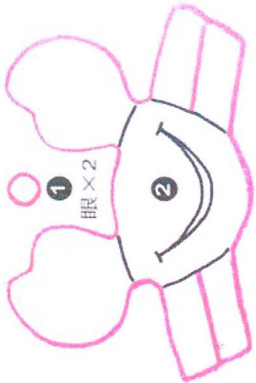
4. 再用平塗筆將小蟹及底座正反面均塗上顏色。



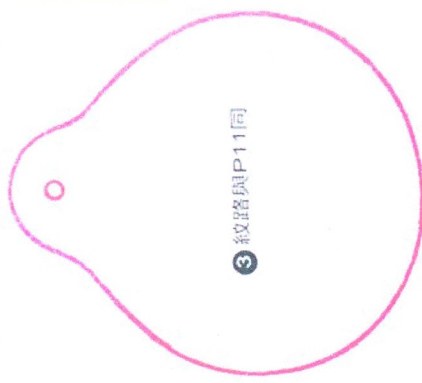
5. 做造型。



6. 把小蟹粘在底座適當位置，粘眼睛、點眼珠及浸泡定型液。



動物大小紙型



平底小龜

皮塑小動物

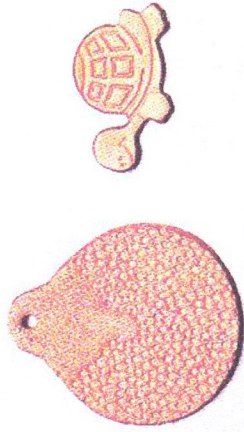


5

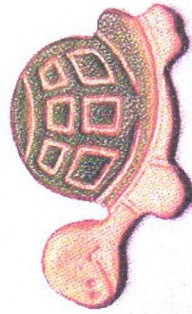
6



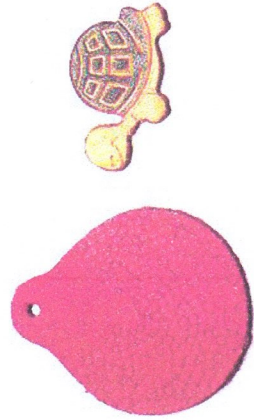
1. 將皮革剪裁妥當。



2. 小龜與底座刻好紋路。



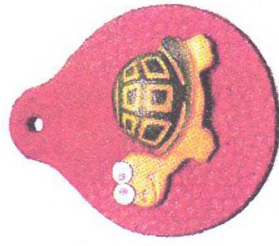
3. 用乾拭法將小龜局部上好色。



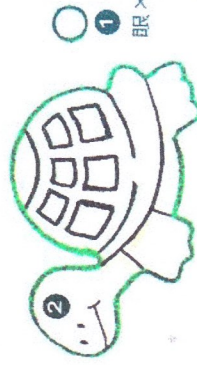
4. 再用平塗筆將小龜及底座正反面均塗上顏色。



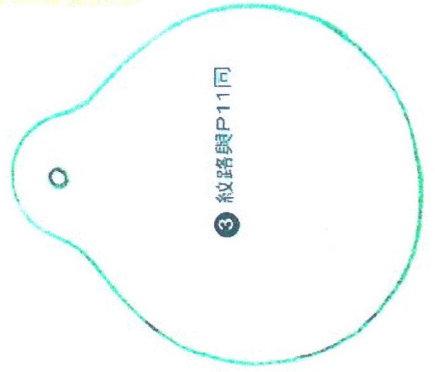
5. 做造型。



6. 把小龜粘在底座適當位置，粘眼睛、點眼珠及浸泡定型液。



動物大小紙型



平底小龜作法

HOW TO



平底小蝦

皮塑小動物

10th

11^{FR}



HOW TO



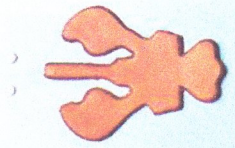
平底小蝦作法



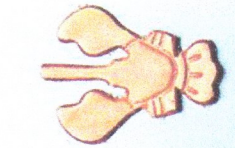
5. 做造型。



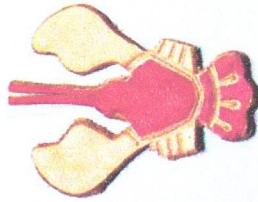
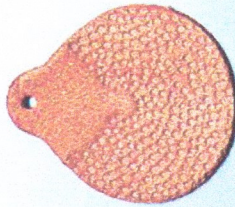
6. 把小蝦粘在底座適當位置，粘眼睛、點眼珠及浸泡定型液。



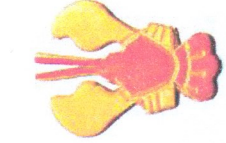
1. 將皮革裁剪妥當。



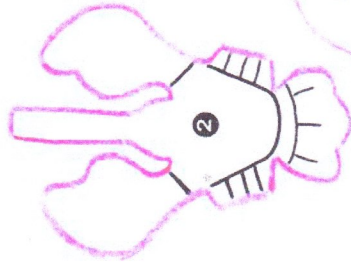
2. 小蝦與底座刻好紋路。



3. 用乾拭法將小蝦局部上好色剪開小蝦鬚。

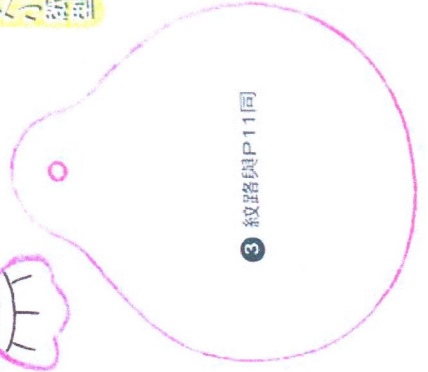


4. 再用平塗筆將小蝦及底座正反面均塗上顏色。



1 眼×2

動物大小紙型



3 紋路與P11同

平底比目魚

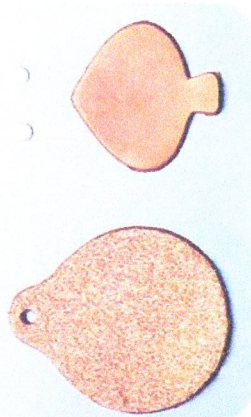
皮型小動物



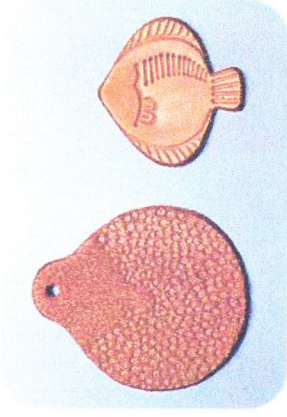
9

10

平底比目魚作法



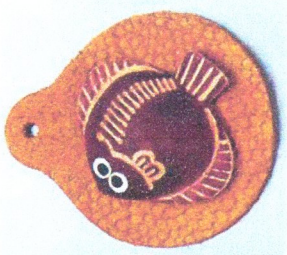
1. 將皮革裁剪妥當。



2. 比目魚與底座刻好紋路。



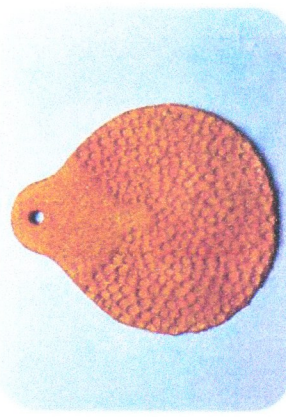
5. 做造型。



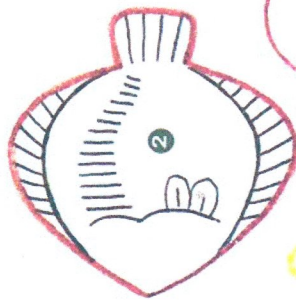
6. 把比目魚粘在底座適當位置，粘眼睛、點眼珠及浸泡定型液。



3. 用乾拭法將比目魚上好色。

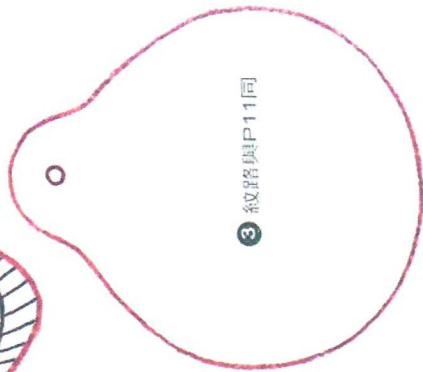


4. 再用平塗筆將底座正反面均塗上顏色。



1 眼×2

動物大小紙型



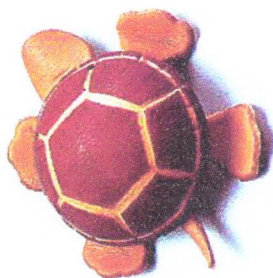
3 紋路與P11同

烏龜

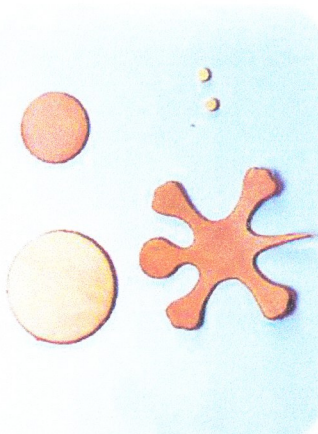
皮塑小動物



HOW TO



烏龜作法



1. 將皮革裁剪妥當。



2. 龜殼刻好紋路。

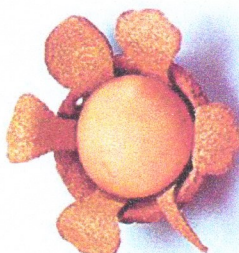


3. 用乾拭法將龜殼上好色。

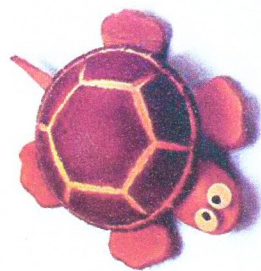


4. 造型待乾後在龜殼適當位置打孔穿鎖圈用。

5. 先將龜殼與身體粘妥。



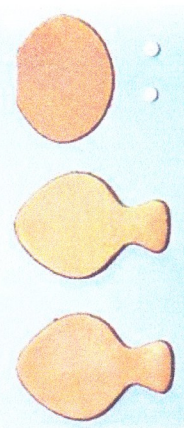
6. 再將肚子粘上。



7. 粘眼睛、點眼珠及浸泡定型液。



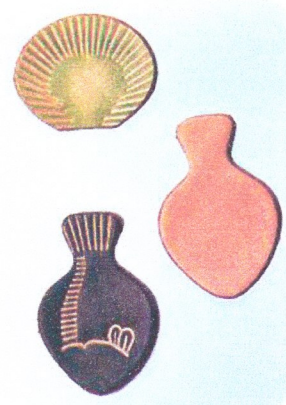
比目魚作法



1. 將皮革裁剪妥當。



2. 魚身及魚鰭刻好紋路。



3. 用乾拭法將魚身及魚鰭上好色，肚子不上色。



5. 先將魚身與魚鰭粘妥。



6. 再將肚子粘上。



7. 粘眼睛、點眼珠及打洞、浸泡定型液。



4. 做造型。



比目魚
皮塑小動物

螃蟹

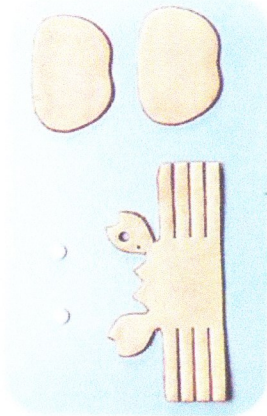
皮塑小動物



17

18

19



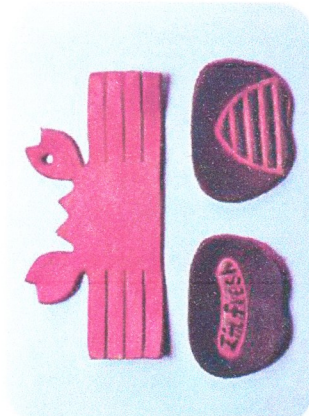
1. 將皮革裁剪妥當。



2. 蟹殼及蟹肚刻好紋路。

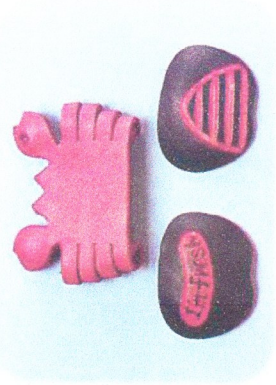


3. 用乾拭法將蟹殼及蟹肚上好色。



4. 用平塗筆將蟹殼及蟹肚、蟹腳正反面均塗上顏色。

HOW TO



5. 做造型。



6. 先將蟹殼、蟹腳粘好。



7. 再把蟹肚粘上。



8. 粘眼睛、點眼珠及浸泡定型液。

比目魚作法

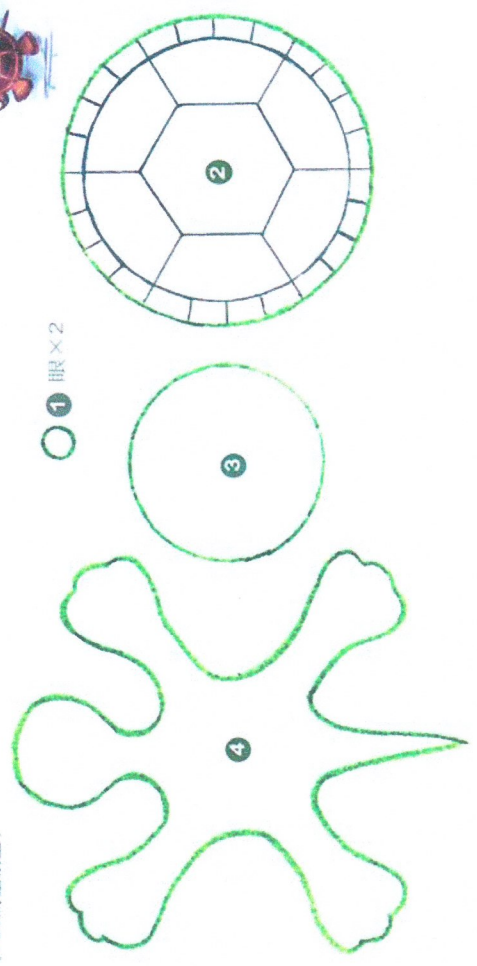
魷魚

皮塑小動物



石斑之小紙型

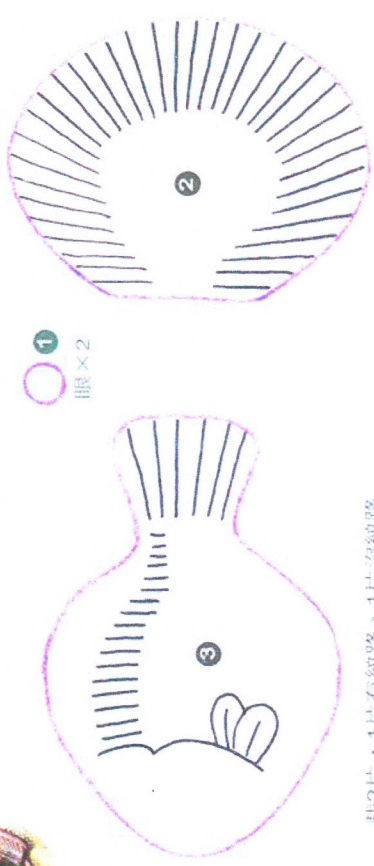
(P20烏鸞紙型)



1 眼 × 2



(P22比目魚紙型)

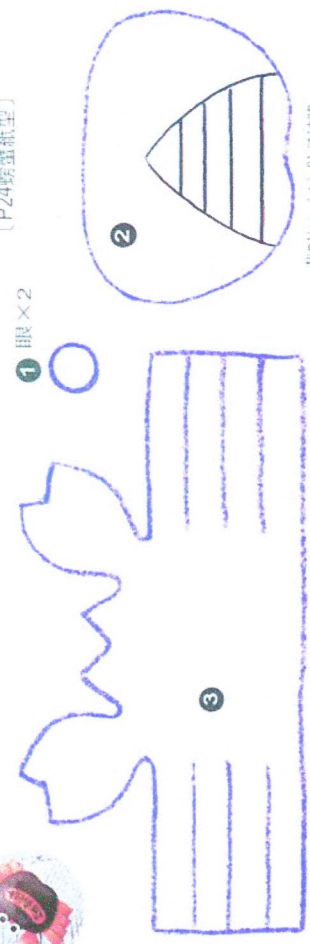


1 眼 × 2

裁2片，1片有紋路、1片沒紋路

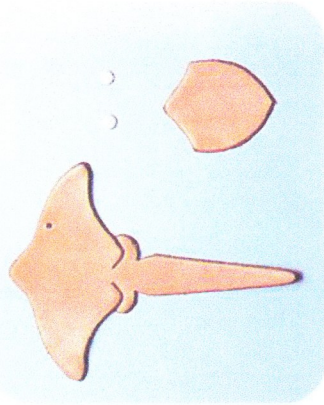


(P24蠔蟹紙型)

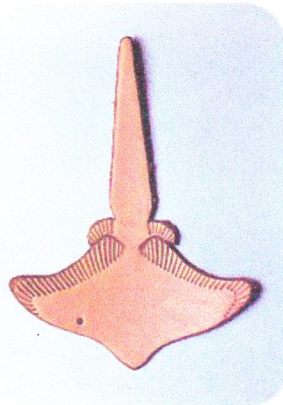


1 眼 × 2

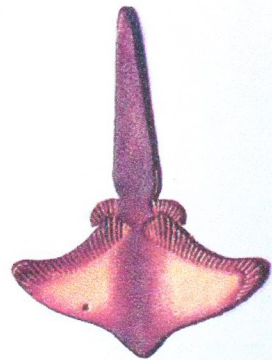
裁2片：(1) 肚子紋路
(2) 蟹殼'm fresh (印花)



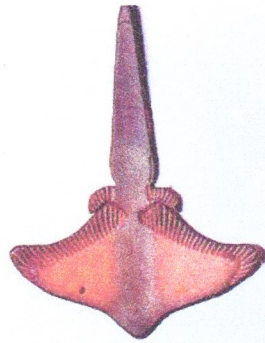
1. 將皮革裁剪妥當。



2. 魚翅刻好紋路。



3. 用乾拭法將魚身上好色。



4. 用平塗筆將魚身正反面均塗上顏色。



5. 做造型。



6. 將魚身、魚肚粘好。



7. 粘眼睛、點眼珠及浸泡定型液。



蝦子

皮塑小動物

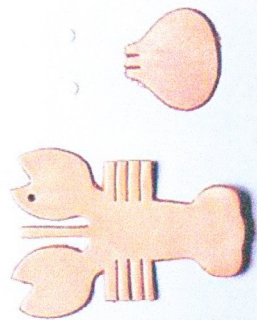
魚頭

皮塑小動物

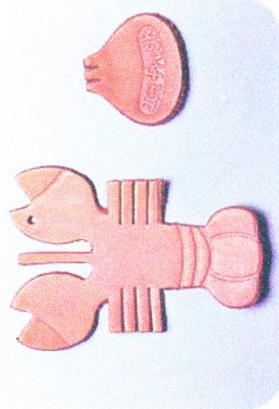


蝦子

蝦子作法



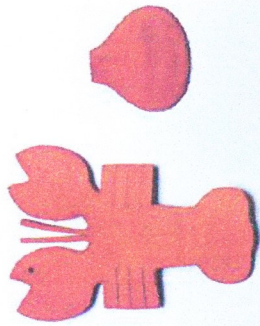
1. 將皮革裁剪妥當。



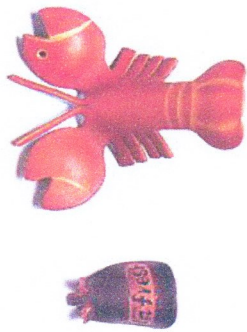
2. 蝦殼刻好紋路。



3. 用乾拭法將蝦頭、蝦腳上好色。



4. 把蝦鬚剪成兩條，再用平塗筆將蝦頭正反面、蝦腳反面塗上顏色。



5. 做造型。

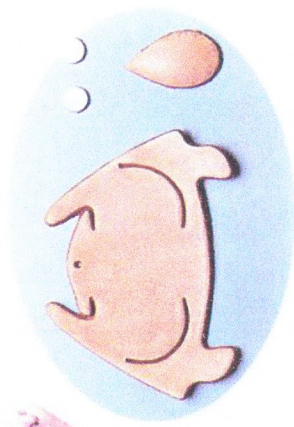


6. 將蝦頭、蝦腳粘好。

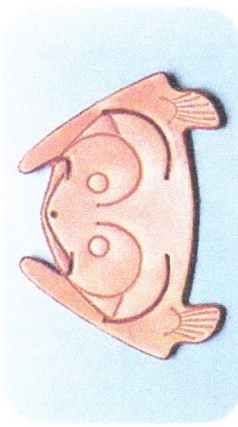


7. 粘眼睛、點眼珠及浸泡定型液。

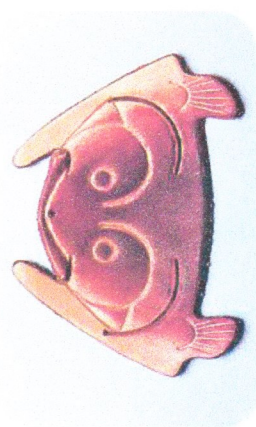
魚頭作法



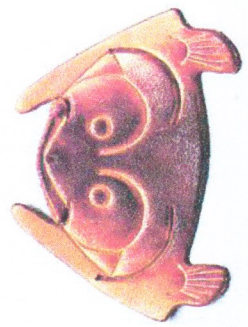
1. 將皮革剪裁剪妥當。



2. 魚頭刻好紋路。



3. 用乾拭法將魚頭淺色上好色。



4. 用乾拭法將魚頭中間深色上好色。



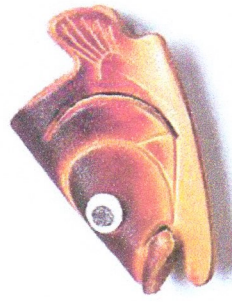
5. 做造型。



6. 魚下巴先粘妥。



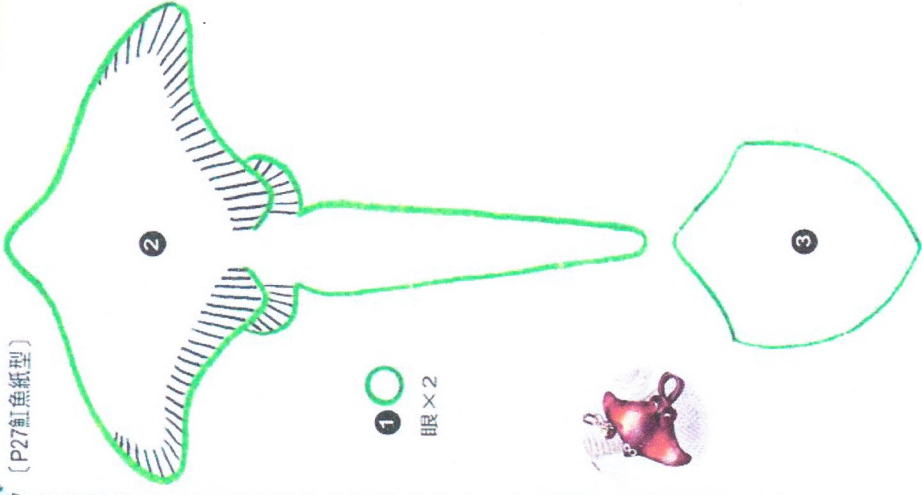
7. 再粘魚段面水滴部分。



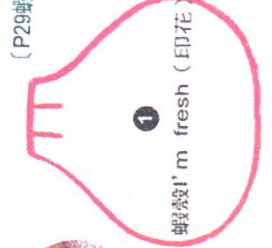
8. 粘眼睛、點眼珠及浸泡定型液。

器物大小紙型

(P27 鮭魚紙型)

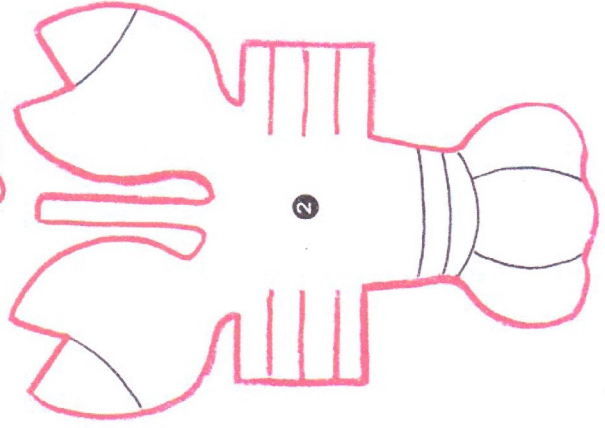


1 眼 × 2



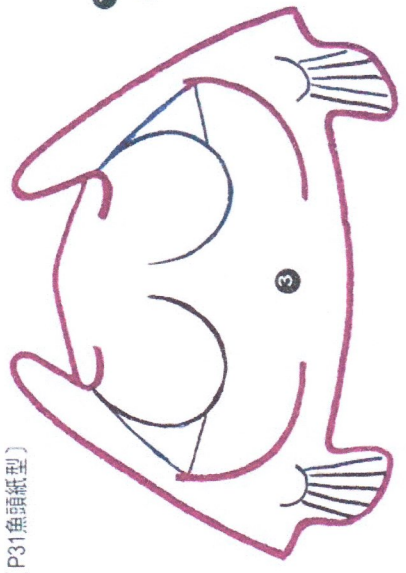
蝦殼 1'm fresh (印花)

2 眼 × 2



1 眼 × 2

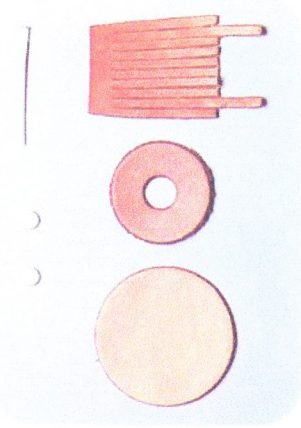
(P31 魚頭紙型)



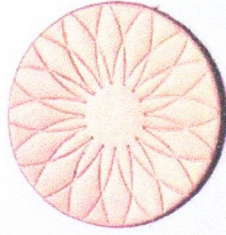


水母

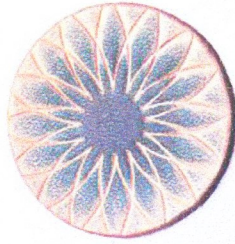
皮 塑 小 動 物



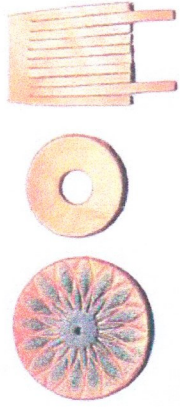
1. 將皮革裁剪妥當。



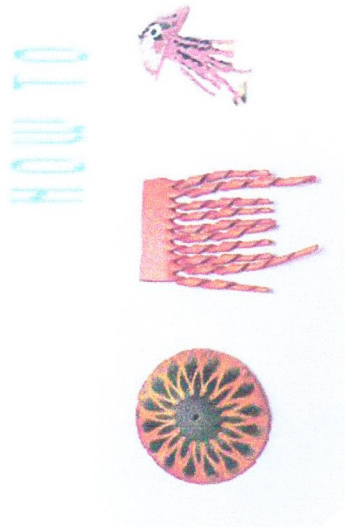
2. 水母身刻好紋路。



3. 用乾拭法將水母身中間上好色。

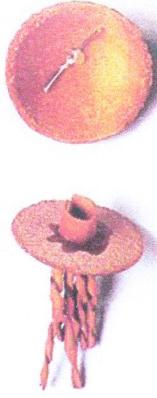


4. 再用平塗筆將水母身、肚子及腳正反面均塗上顏色，水母身中間打個小洞。

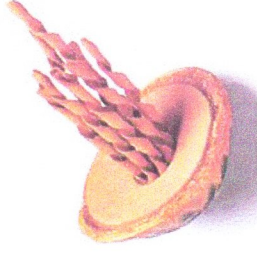


5. 做造型。

水母作法



6. 水母身裝上T針，水母腳捲起插入肚子粘妥。



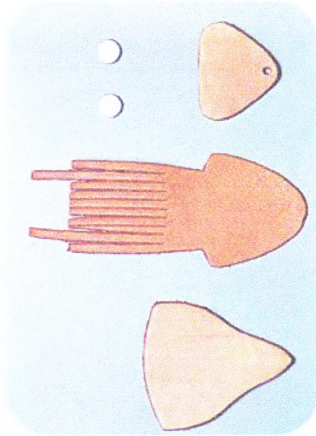
7. 再將水母身與水母肚子粘合。



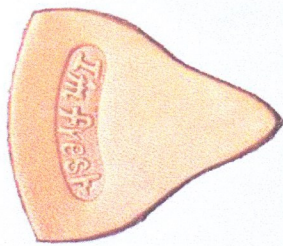
8. 粘眼睛、點眼珠及浸泡定型液。



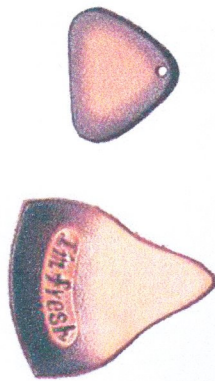
魷魚作法



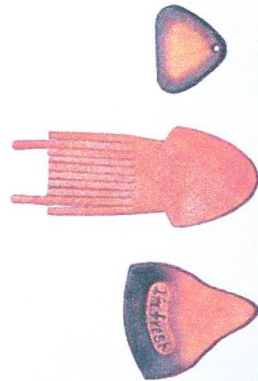
1. 將皮革裁剪妥當。



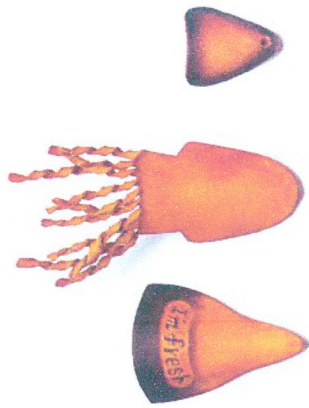
2. 魷魚身刻好紋路。



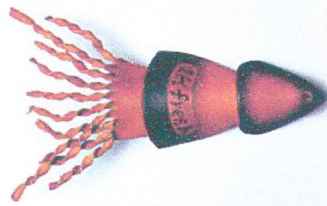
3. 用乾拭法將魷魚身、魷魚尾邊緣上好色。



4. 再用平塗筆將魷魚身、魷魚尾及魷魚鬚正反面均塗上顏色。



5. 做造型。



6. 將魷魚鬚、魷魚身及魷魚尾粘好。

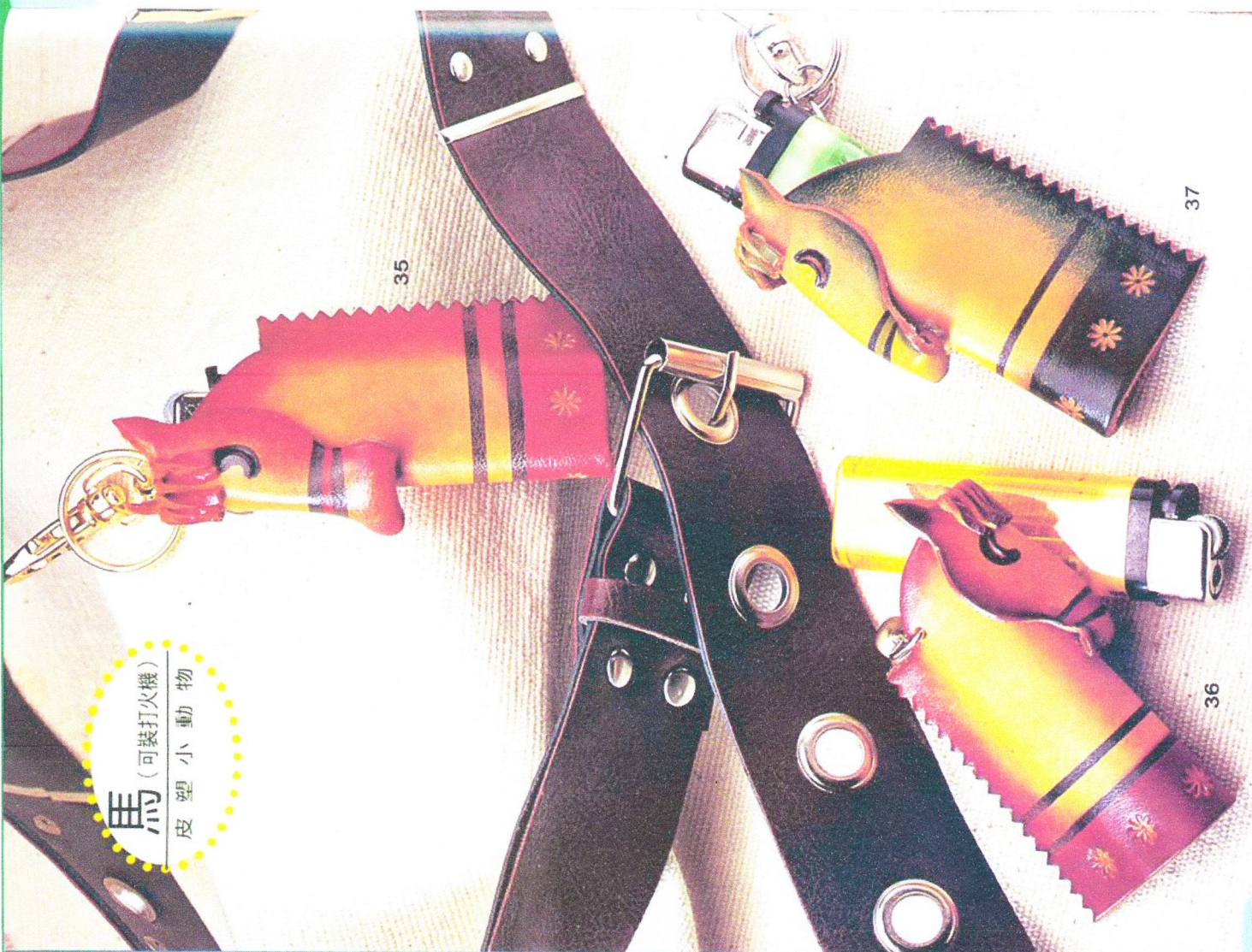


7. 粘眼睛、點眼珠及浸泡定型液。



魷魚
皮塑小動物

馬 (可裝打火機)
皮塑小動物

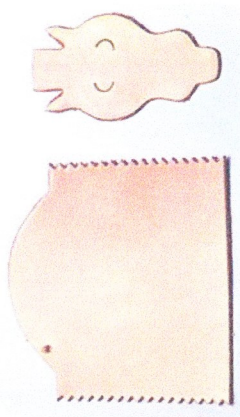


35

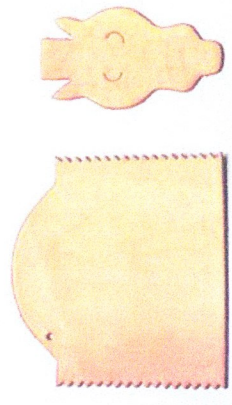
37

36

1. 將皮革裁剪妥當。



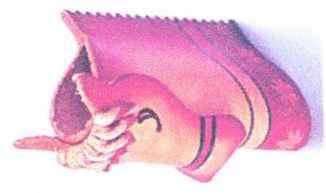
2. 用筆染法將馬頭及馬身上好色。



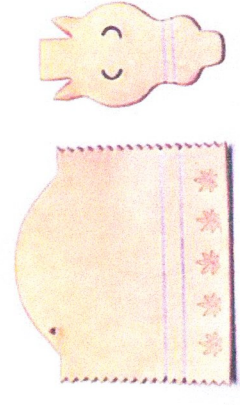
5. 做造型。



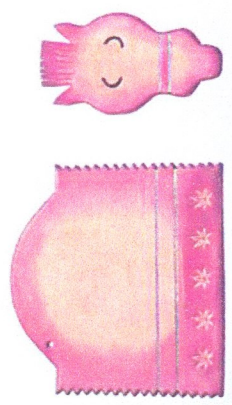
6. 先粘合馬鬃。



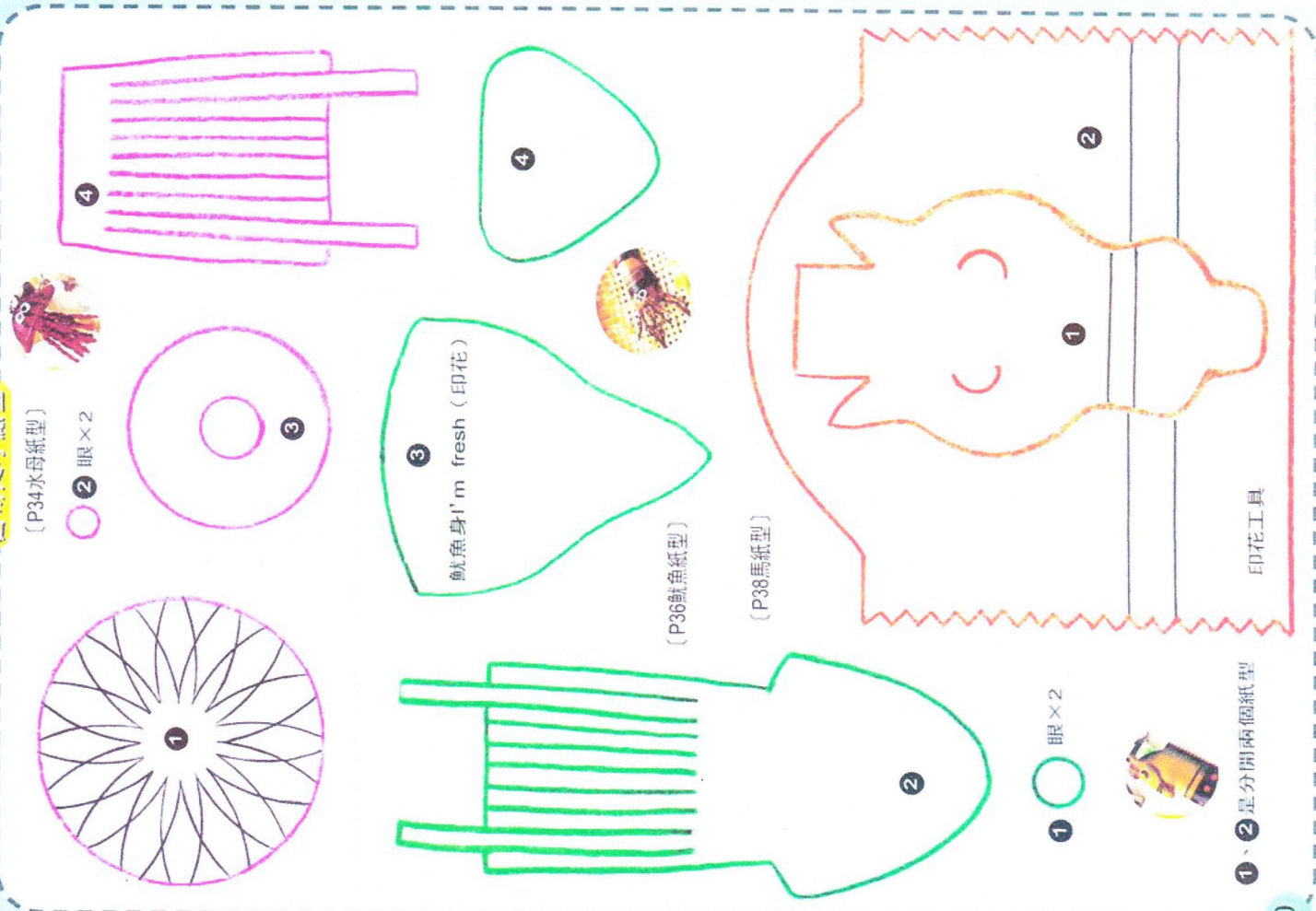
3. 以筆繪法用簽字筆及尺把線條畫好，用印花工具敲打出花紋。



4. 用乾拭法將馬頭及馬身邊緣上好色。 7. 再粘馬頭及浸泡定型液。



動物大小紙型



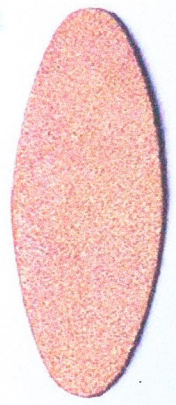
1、2 是分開兩個紙型

一、臉部

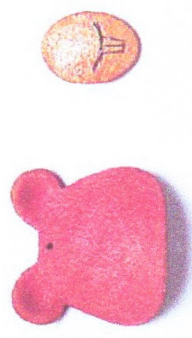


1. 多層皮革，嘴、齒……用原子筆繪妥。

三、橢圓底座



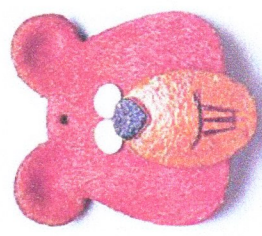
1. 皮革裁好。



2. 造型按照需要做出凹或凸。



2. 把染料裝於噴壺中噴在皮革上。



3. 一層層重疊粘起。



3. 再用平塗筆塗上其他顏色。

二、身體與腳



1. 先將紋路做好上色。

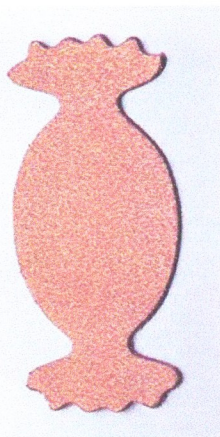


2. 頭部中間向後凸起，兩側向前彎曲。

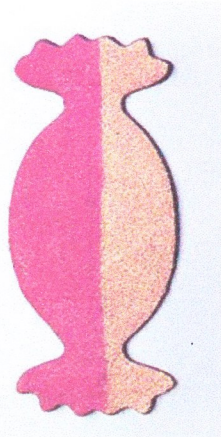


3. 四肢向前摺，尾巴塞向後摺。

四、造型底座



1. 皮革裁好。



2. 用平塗筆先塗淺色。



3. 再塗深色。

四肢動物系列基本做法

五、髮飾組合



1. 用熱熔膠將髮夾黏於皮底座上。



2. 再粘動物腳。



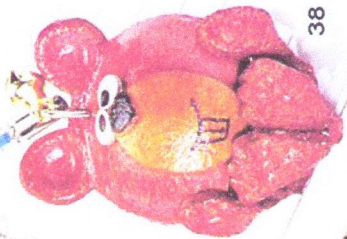
3. 臉部由下層向上層的順序粘妥，也可以將臉部先組合好之後再粘在腳的上方，點上眼珠。



六、定型液

定型液需用口較大的容器裝，拿著髮夾使皮面向下，只將皮革浸泡到定型液，髮夾不要泡到。

鼠 皮型小動物



38



39



40



41

兔

皮塑小動物



42



43



45



44

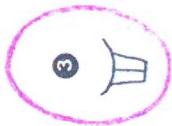
兔和鼠紙型



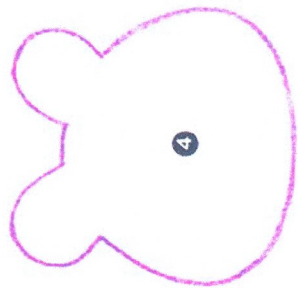
〔P43鼠紙型〕

1 眼×2

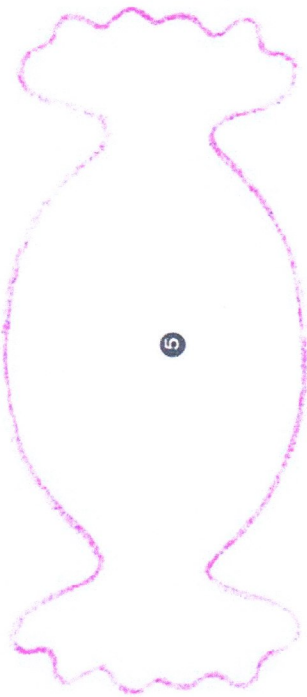
2 鼻



4



5



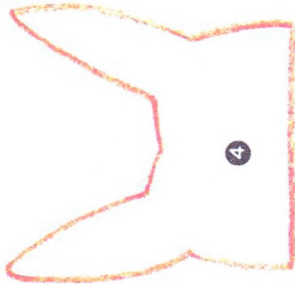
〔P44兔紙型〕

1 眼×2

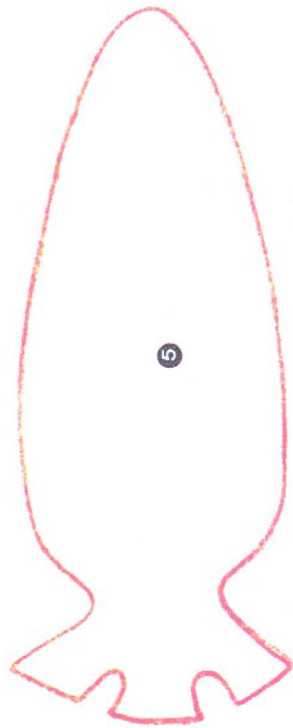
2 鼻

3

4



5



作法請參考 P41、P42 共同紙型請參考 P56

狗

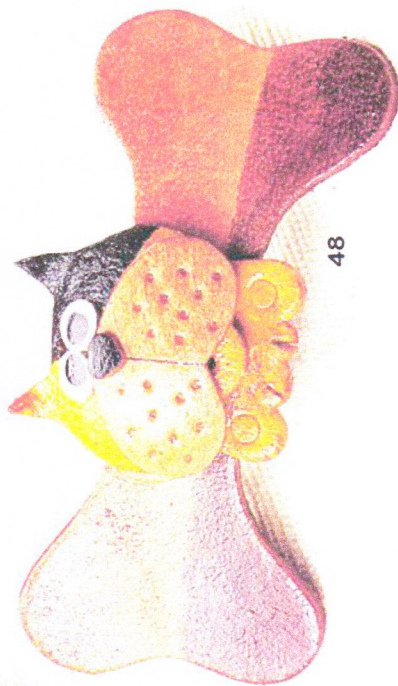
皮塑小動物



46



47



48



49

豬

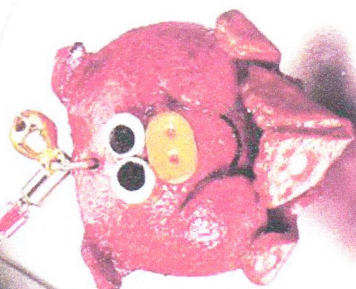
皮塑小動物



50



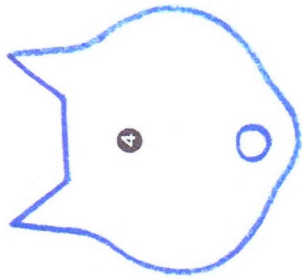
51



52



53

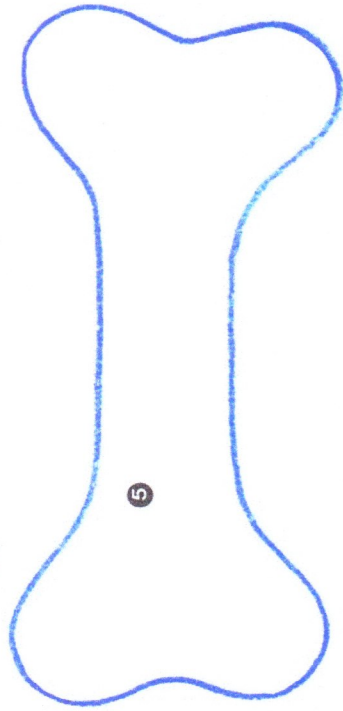
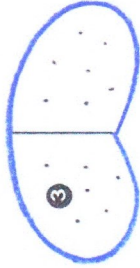


[P46狗紙型]



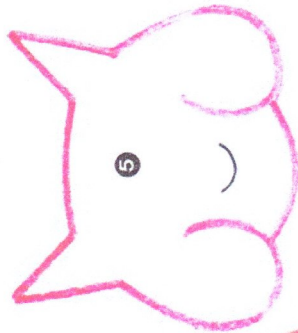
1 眼×2

2 鼻



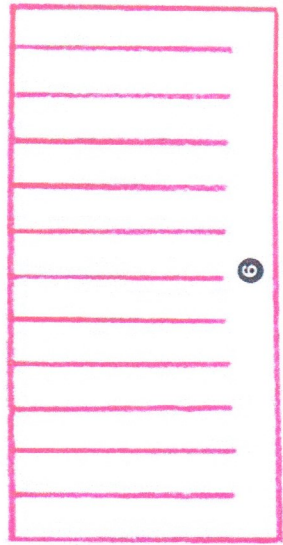
5

[P47豬紙型]



3 眼×2

4



6

作法請參考 P41、P42 共同紙型請參考 P56

貓

皮塑小動物



54



55



57



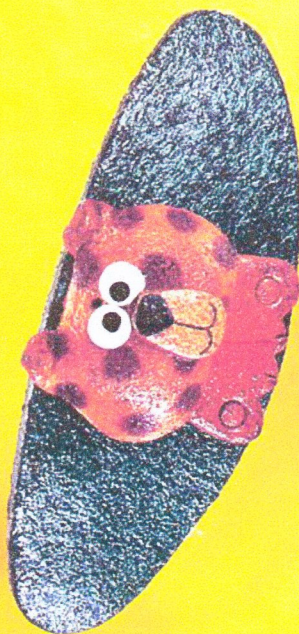
56

豹

皮塑小動物



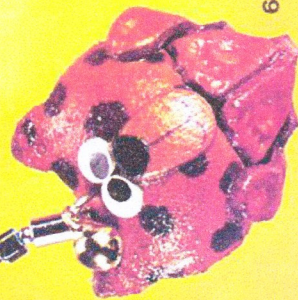
58



59

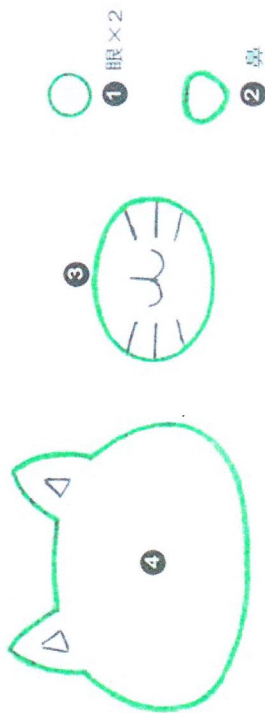


61



60

可愛之小紙型

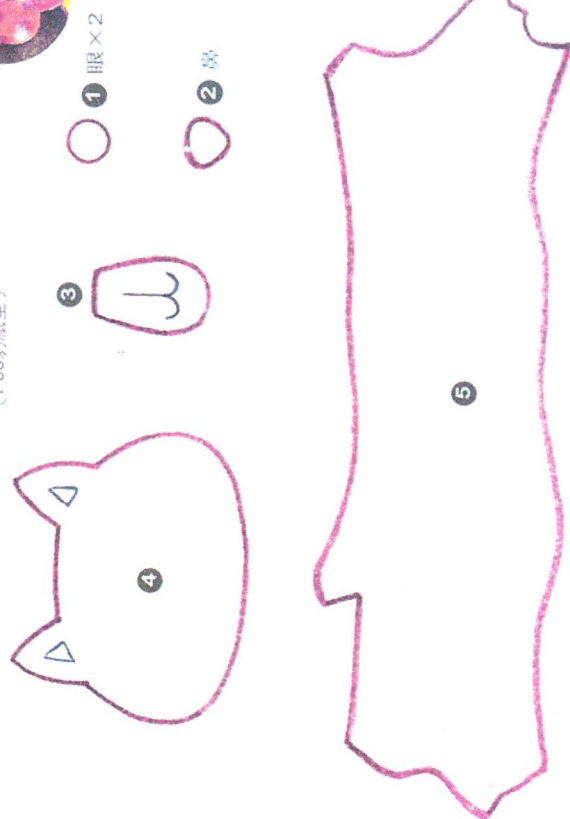


(P49貓紙型)

作法請參考 P41、P42 共同紙型請參考 P56



(P50豹紙型)



獅

皮塑小動物



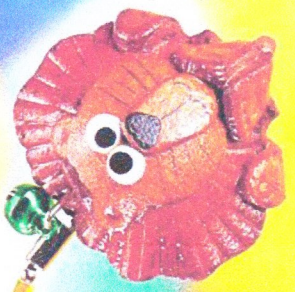
66



68



67

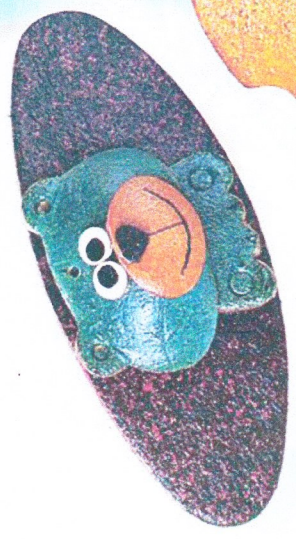


69



62

63



64



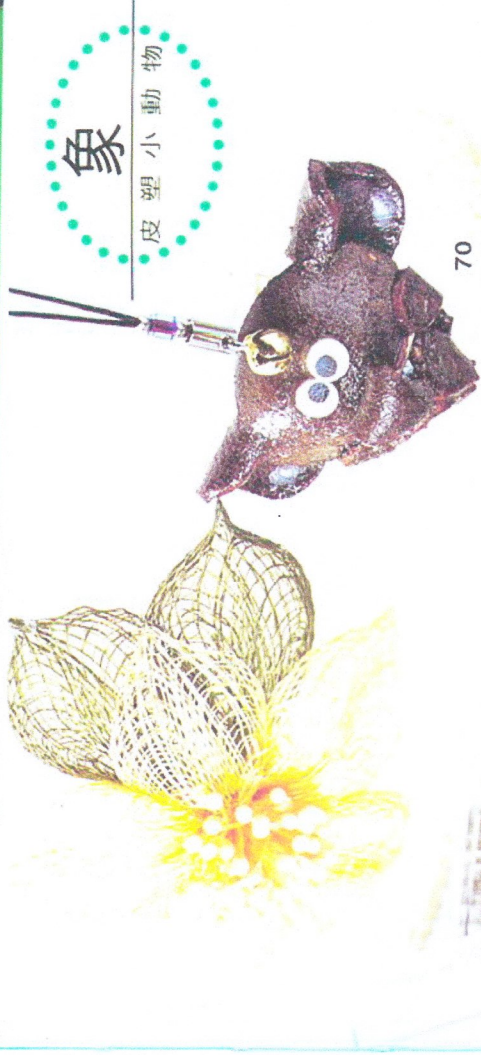
65

熊

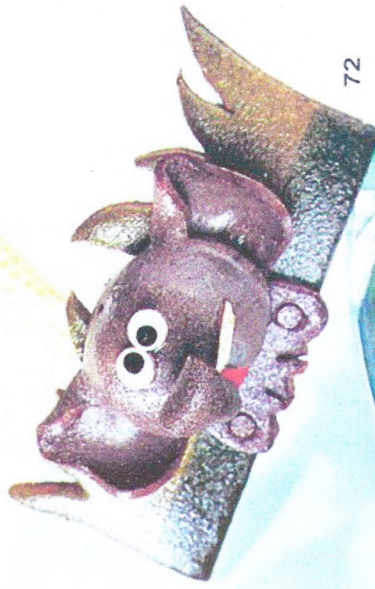
皮塑小動物

象

皮塑小動物



70



72



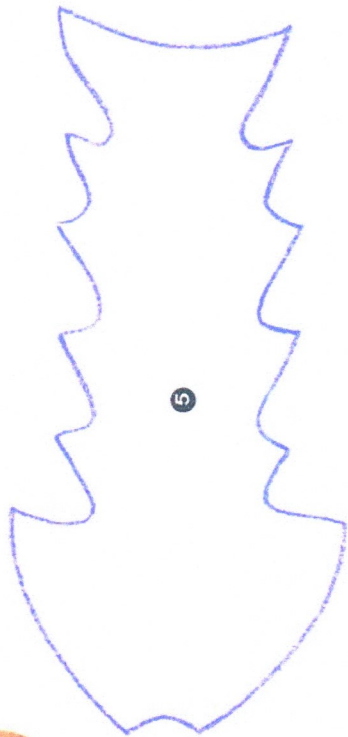
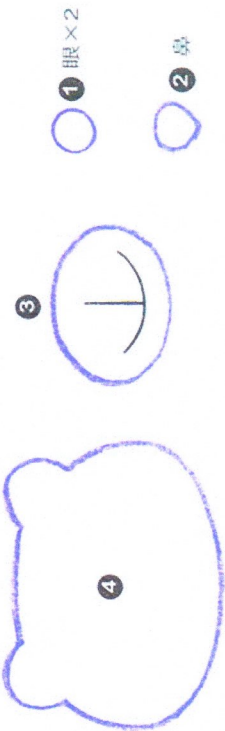
71



73

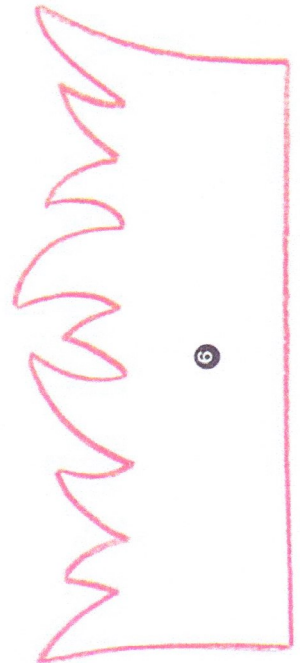
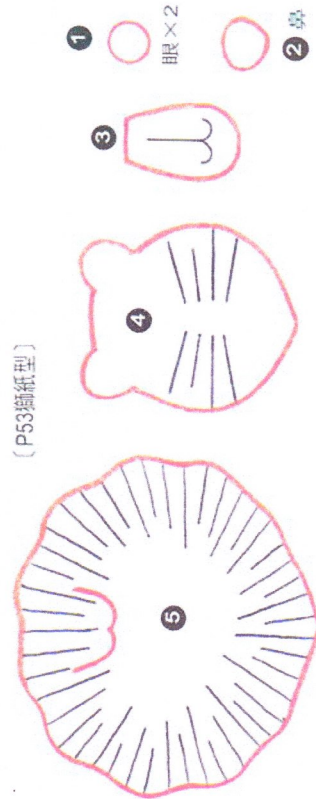
藍線之小紙型

〔P52熊紙型〕



5

〔P53獅紙型〕



6

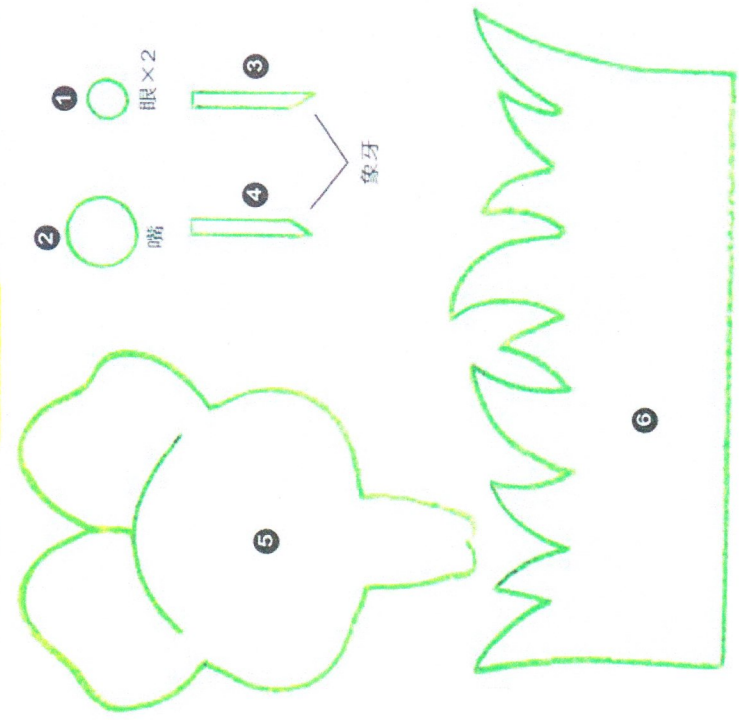
作法請參考 P41、P42 共同紙型請參考 P56



動物胸針

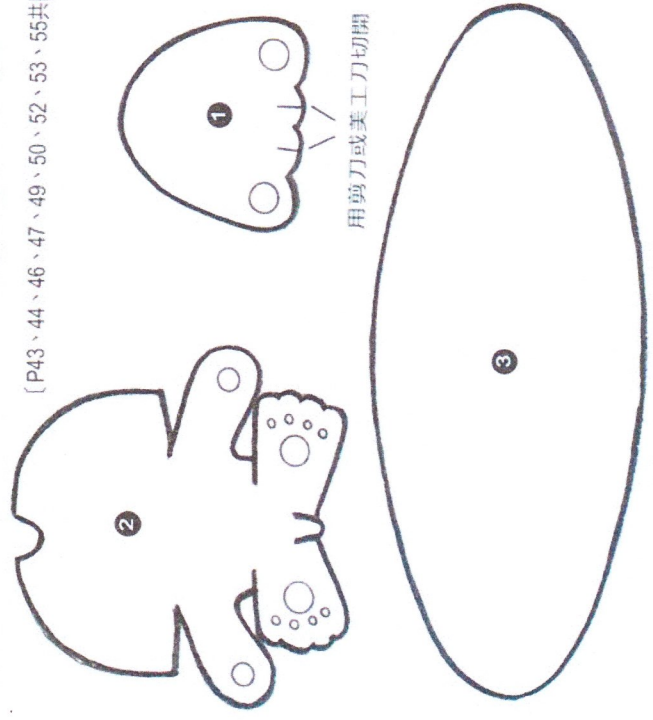
皮塑小動物·欣賞篇

動物大小紙型



作法請參考 P41、P42 共同紙型請參考下圖

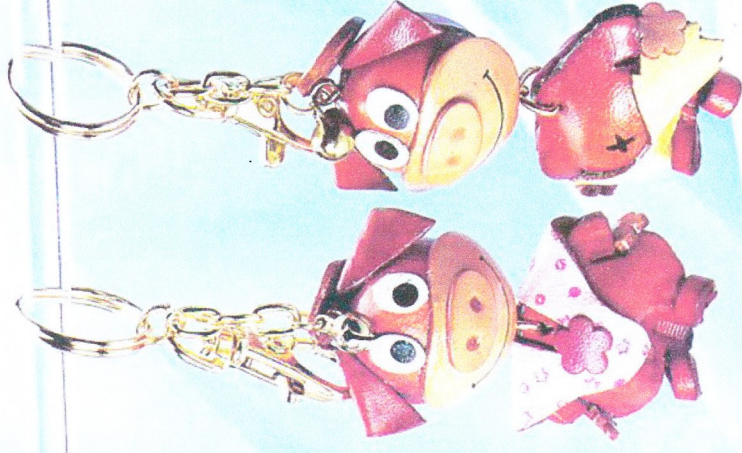
[P43、44、46、47、49、50、52、53、55共同紙型]



共同紙型

兩截式立體動物

皮塑小動物 · 欣賞篇



撲克包

皮塑小動物 · 欣賞篇



- ※ 1. 所有材料包未附染料。
- 2. 未特別註明的材料包之凹陷紋路全做好。
- 3. 所有鎖圈附銀色有掛勾之款式。



頁	作品編號	價格/元	頁	作品編號	價格/元	頁	作品編號	價格/元
P10 ~ P18	① ~ ⑩	各80	P44	④②	100	P50	⑤⑨	80
			P46	④⑥、④⑨	各70		⑤⑧	100
P20 ~ P36	①① ~ ③④	各90		P47	④⑦	80	P52	⑥②、⑥③
			④⑧		100	⑥④		80
P38	③⑤ ~ ③⑦ (沒有紋路)	各100	P49	⑤②、⑤③	各70	P53	⑥⑤	100
				⑤①	80		⑥⑦、⑥⑨	各80
P43	③⑧、④①	各70	P50	⑤⑤	80	P55	⑥⑥	110
	④④	80		⑤⑥、⑤⑦	各70		⑦⑦、⑦①	各80
P44	④③	80	P50	⑤④	100	P55	⑦③	90
				⑥④、④⑤	各70		⑦②	110
P4	工具1 (15cm×15cm)	45	P4	⑥⑥、⑥①	各70	P55	⑦②	110
	工具2	90		工具材料編號	價格/元		頁	工具材料編號
P4	工具3 (10cm×10cm)	50	工具1 (日製)	400	P5	材料3 (150 c.c.)	150	
	工具10 (台製)	250	材料5 (15cm×15cm)	100		材料7 (6個1組)	35	
P4	工具12 (台製)	65	材料8 (9色+定型液1瓶)	220	★其他各式打孔器、印花工具、成品...請電洽			
	工具14 (3支1組)	65						

劃撥帳號/ 05007312

戶名/ 余道真

電話/ (02) 2735-0842

傳真/ (02) 2738-8456

手機/ 0923-187-796

網址/ http://home.kimo.com.tw/shang_two/

劃撥注意事項:

- * 請註明書名、作品編號、數量、價格。
- * 零售一次購物未滿2000元者，請另附100元運費。
- * 零售者若要刷卡付款請另以電話洽詢。
- * 若想大量訂購，請洽詢訂購方式。
- * 歡迎手工藝材料行、學校、社團等批購。

各式造型小動物

皮塑小動物·欣賞篇